

Ekonomik, Siyasal ve Stratejik Arařtırmalar Merkezi

TESAM ANALİZ

Cumhuriyetten Günümeze
Enflasyon ve İřsizlik



Ekonomi Analiz -5

**CUMHURİYETTEN GÜNÜMÜZE
ENFLASYON VE İŞSİZLİK**

Yakup ÖZTÜRK

TESAM
CUMHURİYETTEN GÜNÜMÜZE ENFLASYON VE İŞSİZLİK

© TESAM (Ekonomik Siyasal ve Stratejik Araştırmalar Merkezi), 2021
Mart 2021

Her hakkı saklıdır. Bu çalışmanın tamamı veya bir kısmı 5846 sayılı yasanın hükümlerine göre TESAM (Ekonomik Siyasal ve Stratejik Araştırmalar Merkezi)'in önceden iznini almaksızın elektronik, mekanik, fotokopi veya herhangi bir sistemle basılamaz, çoğaltılamaz ve bilgisayar ortamında tutulamaz. Kaynak gösterilerek alıntı yapılabilir.

Sayfa Tasarımı: RMG Medya
Kapak Tasarımı: RMG Medya

İletişim

Tel : +90 (224) 256 72 00 | Fax : +90 (224) 252 86 40
Üçevler Mahallesi, Burçak Sokak No:6 Nilüfer/ BURSA
www.tesam.org.tr | tesam yayinlari@gmail.com

**CUMHURİYETTEN GÜNÜMÜZE
ENFLASYON VE İŞSİZLİK**

ENFLASYON OLGUSU

İkinci Dünya savařının akabinde özellikle de geliřmekte olan ekonomilerin en önemli sorunlarının bařında enflasyon geldi. Enflasyon “řiřme” anlamına gelen Latince bir kelimedir. řiřme, fiyatlar genel düzeyindeki artıřları ifade etmek için kullanılan bir kelimedir. (Zengin, 2016, s. 4).

Bir ekonomide yıllık fiyat deęiřimlerinin řiddetine göre enflasyon; sürünen (ılımlı), dörtnala (ařırı) ve hiper olmak üzere üçe ayrılır. Sürünen enflasyon; fiyat artıř oranlarının düşük ve yavař bir tempo sergilediđi bir enflasyon çeřididir. Sürünen enflasyon %3 ile %8 arasında tek haneli enflasyon oranıdır. Geliřmiř ekonomiler için %4, geliřmekte olan ekonomiler için %6'nın altındaki yıllık enflasyon oranları sürünen enflasyon olarak görölmektedir (Dinler, 2000, s. 404).

Sürünen enflasyon, ekonomik büyümeye imkân sađlaması gibi pozitif etkilerinden dolayı tercih edilmelidir. Ancak sıfır enflasyon ekonomik büyümeye zarar verebileceđinden dolayı ekonomi otoritelerince pek cazip görölmemiřtir (Subařı, 2005, s. 25).

Ařırı enflasyon veya Latin enflasyonu da denen dörtnala enflasyon, ekonomilerde görölen yıllık iki veya üç haneli fiyat artıřlarıdır. Dörtnala enflasyon ülke ekonomileri üzerinde ekonomik refah seviyesini bozan bir etkiye sahiptir. Hem hane halkları hem de firmalar hızla deđer yitiren paralarının deđer kaybetmemesi için çaba sarf ederler. Parayı ellerinde nakit tutmak yerine gayrimenkul, dayanıklı tüketim



malları ve spekülâtif alanlarda deęerlendirmeye yönelirler. Türkiye ve Latin Amerika ülkeleri uzun yıllar boyunca bu yüksek enflasyonla yaşamışlardır (Dinler, 2000, s. 528).

Yıllık %1000'in altına düşmeyen fiyatlar genel düzeyine hiper enflasyon denilmektedir. Hiper enflasyon yaşayan ekonomilerde fiyatlar günde birkaç kez deęiřtięi için, sıklıkla fiyat kontrolü yapmak çok zordur (Kurnaz, 2009, s. 11).

Hiper enflasyon, ekonomik ve sosyal hayatı sarsıcı etkileri içinde barındırmaktadır. Halk elinde para tutmak yerine alışveriş marketlerine, mağazalara hücum ederek sürekli artan fiyatlara önlem almak istemektedir (Yıldırım ve Karaman, 2003, s. 587).

Enflasyondan genellikle en çok sabit ücretliler etkilenir. Sabit bir ücretle yıl boyu çalışmak durumunda olan emek sahiplerinin, fiyatlar genel düzeyindeki artışlardan dolayı reel gelirleri düşer. O yüzden enflasyon sabit gelirlilerden alınan en adil olmayan vergidir denilmektedir. Ancak sermaye sahipleri deęişen koşullarda hızlı bir şekilde fiyatlara zam yaparak karşılık verme olanaklarından dolayı enflasyondan çok etkilenmezler. Tasarruf sahipleri ise, tasarruflarını yatırım yapmak yerine döviz, altın ve gayrimenkul gibi alanlara kaydırarak bu durumdan lehine sonuçlar çıkarma kabiliyetine haizdir. Bu durum, gelirin adaletsiz dağılımına sebebiyet vermektedir. Zengin ve fakir arasındaki gelir uçurumunun daha da açılmasına neden olabilmektedir (Ünsal, 2017, s. 96).



İŞSİZLİK OLGUSU

TÜİK'e göre işsiz; referans dönemi içinde istihdam halinde olmayan (kâr karşılığı, yevmiyeli, ücretli ya da ücretsiz olarak hiç bir işte çalışmamış ve böyle bir iş ile bağlantısı da olmayan) kişilerden iş aramak için son 4 hafta içinde iş arama kanallarından en az birini kullanmış ve 2 hafta içinde işbaşı yapabilecek durumda olan 15 ve daha yukarı yaştaki fertler işsiz nüfusa dahildirler. Ayrıca, üç ay içinde başlayabileceği bir iş bulmuş ya da kendi işini kurmuş ancak işe başlamak ya da işbaşı yapmak için çeşitli eksikliklerini tamamlamak amacıyla bekleyenler de işsiz nüfus kapsamına dahildirler (TÜİK, 2019).

İktisatçılar işsizliği; friksiyonel (geçici), yapısal, doğal ve devrevi olmak üzere dört başlık halinde incelerler.

Friksiyonel işsizlik; her ekonomide karşımıza çıkan bir işsizlik türüdür. Ekonomik durum işsizliği emecek durumda ama kısa zamanda emeği arz eden kişilerle emeği talep eden firmalar bir şekilde bulaşamamaktadır. O nedenle piyasada kısa süreli ve geçici bir işsizlik durumu ortaya çıkar. Friksiyonel işsizlik daha iyi bir ücret veya daha iyi şartlarda bir işte çalışabilmek için işçilerin yer ve meslek değiştirmelerinden doğabilir (Paya, 2013, s. 40).

Teknolojik gelişmelerin ve tüketici tercihlerinin değişmesiyle beraber ortaya çıkan diğer bir işsizlik türü de yapısal işsizliktir. Mevcut işgücünün yapısı ile emek talebinin yapısının uyumsuzluğundan kaynaklanan bir işsizlik türüdür. İlkel yol ve yöntemlerle tarım yapılan



bir yrede makineleřmeye gidildiđinde emek talebi azalır. Yapısal iřsizliđin bir diđer yn de btn bir emek piyasasında deđil de belli yrelerde ve belli mesleklerde ortaya ımasındır. Yapısal iřsizliđin znde tercihlerin ve teknolojinin deđiřmesiyle arzu edilen iři yapısı ile iřinin hali hazırdaki bilgi ve beceri arasındaki uyumsuzluk yatmaktadır (akmak, 2004, s. 54).

Teknolojinin ve tketiciler tercihlerinin deđiřmesi her zaman diliminde karřılařılan bir olgudur. Bu nedenden dolayı friksiyonel iřsizlik gibi yapısal iřsizlik de ortadan kaldırılması mmkn olmayan bir iřsizlik trdr. Yapısal iřsizlik, uzun zaman devam eden bir iřsizliktir. Bu yapısal sorun bulunduđu cođrafyada iřsiz kalan kiřinin iřgc talebinin olduđu cođrafyaya g etmesiyle veya iřsiz insanın iřgc talebi dođrultusunda beceri ve yetenek kazandırılmasıyla czlebilir. Her iki durumda uzun zaman gerektirdiđi iin sre yavař iřlemektedir (Bierli, 2009, s. 452).

nc iřsizlik kavramı da dođal iřsizlik kavramıdır. Bir ekonomide var olan friksiyonel iřsizlik ile yapısal iřsizlik toplamına dođal iřsizlik denir (nsal, 2017, s. 120).

Dođal İřsizlik = Friksiyonel İřsizlik + Yapısal İřsizlik (1. 5)

İster geliřmiř, isterse de geliřmekte olan ekonomi olsun belli bir oranda iřsizlik hep var olmuřtur. Geliřmiř ekonomilerde %3, geliřmekte olan lkelerde %6 iřsizlik oranı normal kabul edilmiřtir ve bu orana dođal iřsizlik oranı denilmiřtir (Bocutođlu, 2011, s. 71).

Ekonomik dengenin var olduđu durumlarda bile var olan dođal iřsizlik oranı; uygulanacak iktisadi tedbirlerle azaltılamayan, azaltmaya bařlandıđında enflasyona yol aan asgari iřsizlik oranı veya tam istihdam iřsizlik oranıdır (Aydın, 2012, s. 122).

İřsizliđin temel olarak iki maliyeti vardır. Birincisi, iřsizliđin artmasıyla ekonominin potansiyelinin altında atıl kapasite ile alıřmasından dolayı retimin azalması ve kaynak israfının oluřmasıdır. Diđeri ise ekonomik maliyetinden ck daha nemli olan psikolojik ve sosyalleřme aısından yarattıđı maliyettir (Abel ve ark., 2008, s. 458).

Bir ekonomide iřsizliđin artması fiili GSYİH'nın potansiyel GSYİH'dan



küçük olması anlamına gelmektedir. Kamu, işsizliğin artmasıyla hem üretim düştüğü için firmalardan elde edeceği vergi gelirlerinde bir azalma hem de işsizlerden direkt aldığı gelir vergisi kaybı yaşamaktadır. Ayrıca işsiz kalanlara ödediği işsizlik sigortası gibi maliyetlerle de harcamalarını artırmak zorundadır (Akcan, 2016, s. 22).

İşsizlikte en dramatik tablo önce ailelerde görülmektedir. İşsiz insan hem çalıştığı işyerindeki arkadaşlarından kopmakta hem de ailedeki saygınlığını ve otoritesini kaybetmektedir. İşsizlik döneminde aile içi stres artmakta ve bu durum aile içi çatışmalara sebebiyet verebilmektedir. Yapılan araştırmalarda, aile krizi diyebileceğimiz boşanma ve intihar gibi ağır travmatik olayların en önemli sebebinin işsizlik olduğu ortaya koyulmaktadır (Karasoy, 1999, s. 64).

1. TÜRKİYE'DE ENFLASYONUN TARİHSEL SEYRİ

Cumhuriyetin ilk yıllarında fiyat istikrarı titizlikle korunmuştur. Birinci beş yıllık kalkınma planında “maliye ve para politikasının enflasyonist eğilimlerin gelişmesini önleyeceği” açıkça ifade edilmiştir. Ancak İkinci Dünya savaşının zorlayıcı şartları hükümeti fiyat istikrarından uzaklaştırmıştır (Yaşa, 1980, s. 108).

Türkiye’de enflasyon olgusu bu çalışmada, (1923-1945), (1946-1960), (1961-1979), (1980-1993), (1994-2001), (2002-2017) yılları arasında geçen dönem olmak üzere altı dönemde incelenmiştir.

1.1. 1923-1945 Yılları Arasındaki Dönem

Bu dönemin birinci yarısı temelde özel sektörün gelişmesinin esas alındığı bir dönem iken; ikinci yarısı ise devletçi girişiminin ağırlığını hissettirdiği bir dönem olmuştur. Yeni kurulan Türkiye Cumhuriyeti Devleti’nin 1923 ile 1929 yıllarında sıkı para politikasına ek olarak denk bütçe politikasına dayalı politikayı başarılı şekilde tatbik etmesi sonucunda enflasyon görülmemiştir. Ancak 1929 ekonomik buhranının Türkiye ekonomisi üzerinde de etkili olması sonucunda ülke bir deflasyonist bir sürece girmiştir. Türkiye ekonomisi bu dönemde durgunluk yaşamıştır. Kısa bir zaman sonra patlak veren İkinci Dünya savaşı ise Türkiye ekonomisi üzerinde enflasyonist bir etki yaratmıştır.

Tablo 2. 1. Türkiye’de 1925-1945 Döneminde Fiyat Endeksleri ve Deęişim Oranları (1938=100)

YIL	TÜFE DEęİŐİM ORANLARI %	TEFE DEęİŐİM ORANLARI %
1925-29	...	3,1
1929-34	...	-12,6
1934-38	...	4,6
1939	2,1	1,3
1940	8,5	25
1941	19,6	38,5
1942	66,7	93,7
1943	45,8	73,8
1944	2,5	-22,2
1945	0,9	-3,2

Kaynak: TÜİK, 2013

1923-1938 döneminde enflasyon sorunun olmadığı; milli paranın değerinde düşüşlerin yaşanmadığı ve “denk bütçe” ilkesinin geçerli olduğu dönemdir. Tablo 2.1.’den de anlaşılacağı üzere ikinci dünya savařına kadar fiyatlar genel düzeyinde artıştan ziyade gerileme hâkim olmuştur. İkinci dünya savařın başlamasıyla tedirgin olan Türkiye devleti, her an savařa girecek gibi hazır olmak gayesiyle seferberlik ilan etmiştir. Askeri harcamaların artması, üretimin daralması ve yetersiz vergi gelirleri nedeniyle merkez bankası tarafından emisyon hacminin artırılması enflasyon oranlarını hızla yukarı çekmiştir (Akyıldız ve Erođlu, 2004).

1.2. 1946-1960 Yılları Arasındaki Dönem

Türkiye ekonomisinde, 1938-1946 ikinci dünya savařı sürecinde TEFE yıllık %19’a yükselmiştir. Bu yüksek enflasyonun oluşmasında ikinci dünya savařının olumsuz etkisi yadsınamaz. Türkiye tarihinde ilk defa 7 eylül 1946 yılında yapılan devalüasyon buna en iyi örnektir. TL/\$ kuru, 1 dolar 131 kuruřtan 280 kuruřa yükseltilmiştir (Doğruel ve Doğruel, 2005, ss. 139-144).

Bu dönemde dönemin hükümeti para ve maliye politikalarını titizlikle



uygulamış ve 1946-1953 döneminde enflasyon %2,2 düzeyine inmiştir. Ancak 1954-1958 döneminde yaşanan olumsuz iklim şartlarından dolayı tarım ürünleri arzının yetersizliği nedeniyle enflasyon oranlarında bir yükselme baş göstermiştir. 1959 yılına gelindiğinde fiyatlar genel seviyesi %20 oranında artmıştır. (Karluk, 2002, s. 426).

Tablo 2. 2. Türkiye’de 1946-1960 Döneminde Fiyat Endeksleri ve Değişim Oranları (1938=100).

YIL	TÜFE DEĞİŞİM ORANLARI %	TEFE DEĞİŞİM ORANLARI %
1946	-3,8	-3,8
1947	1,5	1,3
1948	1,4	7,7
1949	7,5	7,9
1950	-4,3	-10,2
1951	-1,1	6,7
1952	5,1	0,8
1953	4,8	2,3
1954	9	11
1955	11,9	7,2
1956	11,5	16,8
1957	12,5	18,7
1958	15,7	15,1
1959	22,6	19,5
1960	7,4	5,3

Kaynak: TÜİK, 2013

1946-1953 döneminde fiyat istikrarı göze çarparken; 1954-1959 yılları arası yine bir enflasyon dalgası olmuş ve altı yılda TÜFE ortalama % 13, TEFE %14 seviyelerine çıkmıştır.

1.3. 1961-1979 Yılları Arasındaki Dönem

Türkiye ekonomisi, 1960’lı yıllar boyunca enflasyon açısından oldukça iyi performans göstermiş olmasına karşın 1970’li yıllar enflasyona eşlik eden işsizlik sarmalında stagflasyonla tanışıldığı yıllar olmuştur. Bu dönemin ilk yıllarında olumlu ekonomik göstergeler yerini,

ikinci dönemde enflasyon ve dıř aıkların artmasıyla ekonomik darboğazların yařandığı yıllara bırakmıştır. 1960 yılında asker bir ihtilal neticesinde darbe yapmıştır. Bu dönemde planlı bir ekonomik model kararlařtırılmıştır. Bu kapsamda 1963 yılında ilk beř yıllık kalkınma planı uygulamaya konmuřtur. Yine bu dönemde Devlet Planlama Teřkilatı kurulmuřtur. Birinci Kalınma Planı yapılmıř ve ilk iř olarak sanayiye el atılmıştır. İthal ikameci, kamu sektörüne öncelik verilen bir sanayileřme stratejisi izlenmiştir (Zengin, 2016, s. 18).

1950'lerdeki enflasyondan ders ıkaran hükümet 60'lı yıllar boyunca fiyat istikrarına azami derecede önem vermiştir. Ařağıdaki tabloda bu aıka görölmektedir.

Tablo 2. 3. Türkiye'de 1961-1979 Döneminde Fiyat Endeksler ve Deęiřim Oranları

YIL	TÜFE DEęİŐİM ORANLARI %	TEFE DEęİŐİM ORANLARI %
1961	1,3	2,9
1962	3,8	5,7
1963	6,5	4,2
1964	0,8	1,2
1965	6,7	8,1
1966	5,5	4,8
1967	6,3	7,6
1968	4,1	3,2
1969	5,7	7,2
1970	11,8	6,7
1971	21,8	15,9
1972	15,3	18
1973	15,8	20,5
1974	15,4	29,9
1975	19	10,1
1976	16,4	15,6
1977	22,5	24,1
1978	53,3	52,6
1979	62	63,9

Kaynak: TÜİK, 2013



1970'li yıllara kadar tek hanede seyreden enflasyon oranları 1970'ler boyunca çift haneye yerleşmiştir. 1973 petrol şoku ve 1974 Kıbrıs Barış Harekâtından 70'li yılların sonralarına doğru TÜFE ve TEFE oranlarını tetikleyerek %50'lerin üzerine itmiştir (Turhan, 2007, s. 60).

1.4. 1980-1993 Yılları Arasındaki Dönem

Türkiye ekonomisi, 1971 muhtırası, 1973-1974 ve 1978-1979 dünya petrol şoklarının etkisiyle yüksek seyreden kronik bir enflasyon sarmalına girmiştir. Bu dönemde sabit kur rejiminin uygulanması ve dış ticaret açığındaki artışlar sebebiyle enflasyon kontrolden çıkmıştır. Cari işlemler açığı ise, dış borçlarla finanse edilmeye çalışılmıştır. IMF ile anlaşmazlığın çıkmasıyla dış krediler sekteye uğramış ve Türkiye ekonomisi bir dış borç krizine girmiştir. Bunun sonucunda enflasyon 1979 yılında %64 gibi oldukça yüksek bir düzeye tırmanmıştır (TÜSİAD, 2002, s. 21).

Türkiye, 1979 yılına gelindiğinde hem siyasi çalkantılar hem de ekonomik sarsıntılardan geçiyordu. Türkiye, 24 Ocak 1980 kararları ile bir istikrar programı uygulamaya karar vermiştir. Esasında bu istikrar programı, IMF'nin gözetiminde Latin Amerika ülkelerinde uygulanan Ortodoks istikrar Programları ile benzerlikler sergilemektedir (Şahin, 2006, s. 192).

24 Ocak kararlarıyla enflasyonu düşürebilmek için para arzının kısılması hedeflenmekteydi. Özellikle kamu maliyesinin açık finansman alışkanlığını ve kamu bütçe açığının önlenmesi veya azaltılması için birtakım önlemlere girişilmiştir. Dış ticaretteki engelleri ortadan kaldırarak dış ticarete serbestleşmeye ve üretim faktörlerinin verimliliğini artırmaya önem verilmiştir (Aykırı, 2008, s. 72).

**Tablo 2. 4. 24 Ocak 1980 Kararlarının Temel Çerçevesi**

PARA PİYASASI	MAL PİYASASI
<ul style="list-style-type: none">• Faiz oranlarının serbest piyasaca belirlenmesi,• Döviz kurunun serbest piyasada belirlenmesi,• Sermaye hareketlerinin önündeki engellerin kaldırılıp serbest olması,• İthalat ve ihracatın serbestleştirilmesi,• Sermaye piyasasının büyütülmesi hedeflenmiştir.	<ul style="list-style-type: none">• Arz ve talep dengesini sağlamak,• Özel sektör girişimciliğini teşvik etmek,• Serbest piyasaya işlerlik kazandırmak,• Ekonomiyi dış rekabete açmak,• Kamu bütçe açıklarını azaltmak,• Ödemeler dengesi açıklarını kapatmak hedeflenmiştir.

Kaynak: Kol ve Karaçor, 2012, s. 383

Türkiye, 24 Ocak 1980 kararları ile yeni küreselleşme akımına katıldı. Dış ticaretini liberalleştirdi. İthalat rejimini serbestleştirmiştir. İthalat miktar ve kotaları kaldırıldı. Gümrük tarifelerinde indirimle gidilmiştir. Döviz ve yabancı sermaye kuralları liberalleştirildi. İç piyasada fiyat kontrolleri kaldırılmıştır. Sermaye piyasaları serbestleşti ve mali piyasalar kendi işleyişine bırakılmıştır (Şahin, 2014, s. 235).



Tablo 2. 5. Türkiye’de 1980-1993 Döneminde Fiyat Endeksleri ve Değişim Oranları (1987=100)

YIL	TÜFE DEĞİŞİM ORANLARI %	TEFE DEĞİŞİM ORANLARI %
1980	101,4	107,2
1981	34,1	36,8
1982	28,4	27
1983	31,4	30,5
1984	48,4	50,3
1985	45,1	43,2
1986	34,6	29,6
1987	38,9	32,1
1988	73,7	68,3
1989	63,3	63,9
1990	60,3	52,3
1991	65,9	55,4
1992	70,1	62,1
1993	66,1	58,4

Kaynak: TÜİK, 2013

Tablo 2.5 incelendiğinde 1980 askeri darbe yılında üç haneli çok yüksek bir enflasyon oranı yaşandığı görülmektedir. Türkiye ekonomisi kısmen de olsa 1981-1987yılları arasında TÜFE ortalamasını %37,3 ve TEFE ortalama enflasyonu %35,6 düzeylerine düşürebilmiştir. Ancak 1988 yılından başlayarak enflasyonda ciddi bir bozulma süreci tekrar yaşanmaya başlanmıştır.

1.5. 1994-2001 Yılları Arasındaki Dönem

Dış ticaret açığının hızla artmasından kaynaklanan cari açığın yükselmesi yeni bir kısım önlemlerin alınmasını zaruri kılmıştır. 5 Nisan 1994 tarihinde yeni bazı kararlar alınmıştır. 5 Nisan kararlarında; sürdürülebilir ekonomik büyüme ve kalkınmayı sağlamak için uzun dönemli hedefler oluşturulmuştur (Parasız, 2001, s. 376).

5 Nisan kararlarıyla; döviz karşısında aşırı değerlenen Türk lirası serbest piyasada dalgalanmaya bırakılmıştır. Bunun neticesinde Türk

lirası deęer kaybederek 1 Dolar 15 bin TL seviyesinden, 1 Dolar 32 bin TL'ye yükselmiştir (Zengin, 2016, s. 21).

Tablo 2. 6. Türkiye'de 1994-2001 Döneminde Fiyat Endeksleri ve Deęişim Oranları (1987=100).

YIL	TÜFE DEęİŐİM ORANLARI %	TEFE DEęİŐİM ORANLARI %
1994	106,3	120,7
1995	88,1	86
1996	80,4	76
1997	85,7	81,8
1998	84,7	71,8
1999	64,9	53,1
2000	54,9	51,4
2001	54,4	61,6

Kaynak: TÜİK, 2013

Türkiye ekonomisi 1994 devalüasyonun da etkisiyle fiyatlar genel seviyesi 1980 darbe yılındaki gibi üç haneli oranlara tırmanmıştır. İlerleyen yıllarda enflasyon iki haneli oranlara gerilese de oldukça yüksek sayılabilecek bir enflasyonla Türkiye 2000 Kasım ve 2001 Şubat krizlerine yakalanmıştır.

1.6. 2002 ve Sonrası Dönem

2000 Kasım ve 2001 Şubat krizlerinin akabinde Güçlü Ekonomiye Geçiő Programının uygulanmasıyla 2005 yılında 35 yılın en düşük enflasyon oranlarına ulaşılmıştır. Bu yıllarda merkez bankası %5 TÜFE hedefi belirlemesine karşı hiçbir zaman bu hedef tutturulamamıştır. Dörtünela enflasyonla uzun yıllar geçiren Türkiye ekonomisi özellikle 2001 Şubat krizinden sonra ciddi sayılabilecek başarılar elde etse de nihai amacına ulaşamamıştır.



Tablo 2. 7. Türkiye’de 2002-2017 Döneminde Fiyat Endeksleri ve Değişim Oranları

YIL	TÜFE DEĞİŞİM ORANLARI %	TEFE (ÜFE) DEĞİŞİM ORANLARI %
2002	45	50,1
2003	25,3	25,6
2004	10,6	11,1
2005	7,7	2,6
2006	10,6	6,1
2007	9,8	9
2008	9,1	9,1
2009	8,6	6,9
2010	7,5	4,8
2011	6,7	9,7
2012	8,7	9,4
2013	7,7	3,9
2014	8,3	8,6
2015	8,1	9,1
2016	8,5	9,9
2017	11,9	15,5
2018	20,30	33,64
2019	11,84	7,36

Kaynak: TÜİK, 2020

Türkiye ekonomisi uzun süre kronik enflasyon yaşamış ve kronikleşen bu sorunu çözmek için bazı programlar açıklamıştır. 2005 yılında nihayet ülke ekonomisi ılımlı (sürünen) diye adlandırılan bir enflasyon oranına inmeyi başarabilmiştir. Fakat enflasyonun 2017 yılına gelindiğinde tekrar çift haneli oranları tırmanması bu başarının kalıcılığı konusunda soru işaretlerine neden olmaktadır.

Tablo 2.8. Türkiye’de Dönemler İtibariyle Fiyat Hareketleri

DÖNEMLER	TÜFE%	ÜFE%
1938-1945	18,3	25,9
1946-1960	6,8	7,1
1961-1979	15,5	15,9
1980-1993	54,4	51,2
1994-2001	77,4	75,3
2002-2017	12,1	12

Kaynak: TÜİK, 2018

Türkiye ekonomisi 1946-1960 yıllarında yakaladığı ılımlı enflasyon trendine, 2002-2017 döneminde tekrar yaklaşılabiştir. Güçlü ekonomiye geçiş programı uygulanması konusunda o dönem hükümetleri ısrarla bu programı uygulamakta sabır gösterdiler. Makroekonomik dengelerde bu program sonucunda ciddi iyileşmeler görüldü. Türkiye ekonomisinin kronik hastalığı enflasyonun düşürülerek tek haneye indirilmesi sağlandı. Kamu bütçe açığının GSMH’ye oranı Avrupa birliğine giriş için ekonomik ön şart olan Maastricht kriterlerini yakalayarak %3’ün altına indirdi. Enflasyonun düşmesi ve kamunun bütçe açıklarının azalmasıyla beraber faizlerin özel sektörü dışlama etkisi azaldığı için faiz oranlarında ciddi düşüşler gerçekleşmiştir.

Türkiye hükümeti, istikrarlı bir büyüme trendini yakalamak için, gelişmiş ülkeler gibi % 2 enflasyon oranına yakın bir seviyeye enflasyonu düşürmeli ve burada kalıcılığı sağlaması gerekmektedir. Hem para hem de maliye politika araçlarının bu hedef doğrultusunda kullanılmasını gerektirmektedir.

2. TÜRKİYE’DE İŞGÜCÜ PİYASASI VE İŞSİZLİK

Türkiye Cumhuriyetinin kurulduğu 1923 yılında on milyonun biraz üzerinde nüfusu vardı. 2017 yılı sonu itibariyle seksen milyona



yaklaşan bir nüfusu ile Avrupa'nın Almanya'dan sonra en çok nüfusa sahip ülkesi haline gelmiştir. Türkiye bu yüksek nüfus hacmine ek olarak nüfusun genç yapısıyla da dikkat çekmektedir. Ancak yüksek enflasyon, toplanamayan vergiler, göz yumulan kayıt dışılık ve yüksek katma değerli ürünler üretememe gibi problemler; Türkiye'nin işgücü ve istihdam sorunlarını etkilemektedir.

2.1.1. Türkiye Nüfusunun Demografik Yapısı

Nüfus denilen olgu, iktisadi açıdan faal nüfusun yani işgücünün potansiyel havuzudur. Politika uygulayıcıların, işgücü arzının temel kaynağı olan nüfusun artış hızını; nüfusun yaşa, cinsiyete, eğitim kompozisyonuna göre değişimlerini dikkate alarak politika üretmeleri gerekmektedir.

Türkiye nüfusunun üç temel yaş grubuna (0-14 yaş, 15-64 yaş ve 65 yaş ve üstü) ve yıllara göre dağılımı tablo 2.13' de gösterilmektedir.

Tablo 2.9. Türkiye Nüfusunun Yařa Gre Daęılımı

Demografik gstergeler 2000-2017	Nüfus artış hızı (Yıl sonuna göre) (%)	Nüfus (Yıl sonu) Bin	0-14 %	15-64 %	65+ %	Genç yaş baęımlılık oranı (%)	Yařlı baęımlılık oranı (%)
2000	14,3	64.730	29,3	64,0	6,7	45,7	10,5
2001	13,4	65.603	28,9	64,4	6,7	44,8	10,4
2002	12,1	66.402	28,4	64,9	6,7	43,7	10,3
2003	11,8	67.187	27,9	65,4	6,7	42,6	10,2
2004	12,2	68.010	27,5	65,8	6,7	41,7	10,2
2005	12,4	68.861	27,0	66,2	6,7	40,8	10,2
2006	12,5	69.730	26,6	66,5	6,8	40	10,2
2007	12,2	70.586	26,3	66,8	6,9	39,4	10,3
2008	13,1	71.517	26,3	66,9	6,8	39,3	10,2
2009	14,5	72.561	26,0	67,0	7,0	38,8	10,5
2010	15,9	73.723	25,6	67,2	7,2	38,1	10,8
2011	13,5	74.724	25,3	67,4	7,3	37,5	10,9
2012	12,0	75.627	24,9	67,6	7,5	36,9	11,1
2013	13,7	76.668	24,6	67,7	7,7	36,3	11,3
2014	13,3	77.696	24,3	67,8	8,0	35,8	11,8
2015	13,4	78.741	24,0	67,8	8,2	35,4	12,2
2016	13,5	79.815	23,7	68,0	8,3	34,9	12,3
2017	12,4	80.811	23,6	67,9	8,5	34,7	12,6

Kaynak: TÜİK, 2018

Tablo 2.13'de 2000 ile 2017 yılları arasında nüfusun her yıl ortalama olarak bir milyon kiři arttıęını grlmektedir. Aynı dnemde çalışabilir çağdaki nüfus 2000 yılında %64 iken; 2017 yılına gelindięinde bu oran %67,9 gibi bir düzeye yükselmiştir. Bu oranın artması daha çok insanın işgücü piyasasına dâhil olduğunu ve iş isteyen bu yaş kategorisine iş bulunduęu takdirde kişilerin gelirlerin artacağını; gelirleri artan insanların daha çok tüketeyeęi anlamına gelmektedir. İstihdamın artması GSYİH'nın da artması demek olacağından, bu aynı zamanda ülkenin zenginleşmesi demektir.



2.1.2. Demografik fırsat penceresi

Nüfusun artış hızı azalırken, 15-64 yaş aralığındaki yani çalışma yaş grubundaki nüfusun artması “Demografik Fırsat Penceresi” olarak adlandırılmaktadır. Demografik Fırsat Penceresi ülkelerin tarihinde bir kez karşılarna çıkan demografik bir armağandır. Çalışma çağındaki nüfus artar ve son olarak zirveye ulaşır. Daha sonra azalmaya başlar. Japonya’nın 1960’lı yıllarda, Doğu Asya ülkelerin ise 1970’li yıllarda üretimlerindeki artış ve yüksek büyüme dönemleri; bu ülkelerde o yıllarda oluşan Demografik Fırsat Penceresi ile ilişkilendirilmektedir (Tansel, 2012, s. 37).

Türkiye 2030 yılına kadar nüfusun işgücü açısından demografik fırsat penceresinden istifade edebilecek nadir ülkelerden birisidir. Eğer Türkiye, işgücünü eğitim-sanayi işbirliği ile nitelikli hale getirebilir ve kadınların işgücüne katılma oranını artırabilirse demografik fırsat penceresinden en iyi şekilde istifade edebilecektir (Peker, 2013, s. 11).

Ülkelerin tarihlerinde bir kez kapılarını çalan “Demografik Fırsat Penceresinin” fırsatlar sunması için; çalışma çağındaki nüfus artarken, istihdam olanaklarının gelişmesi ile artan işgücünün istihdam imkânı bulabilmesine bağlıdır. Aksi durumda Demografik Fırsat Penceresi fırsat olmaktan çıkıp işsizliği körükleyen bir şekil alacaktır.

2.1.3. Türkiye’de işgücüne katılım oranları

İşgücüne katılım oranının yüksek olması, üretken toplumsal kesitin arttığını; işgücüne katılım oranının düşüklüğü ise, üretken toplumsal kesimin azaldığını göstermektedir (Karabıyık, 2012, s. 1286).

Tablo 2.11. Cinsiyete ve Dönemlere Göre İşgücüne Katılma Oranı (%) (15 + yaş)

Yıllar	Türkiye			Kent			Kır		
	Toplam	Erkek	Kadın	Toplam	Erkek	Kadın	Toplam	Erkek	Kadın
2000	49,9	73,7	26,6	44,1	70,9	17,2	58,7	77,9	40,2
2001	49,8	72,9	27,1	44	70,6	17,4	58,7	76,4	41,7
2002	49,6	71,6	27,9	44,4	69,8	19,1	57,6	74,5	41,4
2003	48,3	70,4	26,6	43,8	68,9	18,5	55,5	72,9	39
2004	46,3	70,3	23,3	43	69,1	17,7	54,4	73,3	36,7
2005	46,4	70,6	23,3	44,1	70	18,7	52,1	72	33,9
2006	46,3	69,9	23,6	44,2	69,3	19,5	51,2	71,3	33,1
2007	46,2	69,8	23,6	44,3	69,3	19,8	50,8	71	32,5
2008	46,9	70,1	24,5	45	69,5	20,8	51,4	71,6	32,9
2009	47,9	70,5	26	45,8	69,9	22,3	52,7	72	34,6
2010	48,8	70,8	27,6	46,8	70,4	23,7	53,5	71,6	36,3
2011	49,9	71,7	28,8	47,6	71	24,8	54,9	73,3	37,5
2012	50	71	29,5	48,3	71	26,1	53,6	71,2	36,9

Kaynak: TÜİK, 2013

TÜİK'in 2012 istatistiklerine göre; Türkiye nüfusunun %50,2'sini erkeklerden, %49,8'ini ise kadınlardan oluşturmaktadır. 2012 yılı verilerine göre; işgücüne katılım oranı erkeklerde %71 iken, bu oran kadınlarda oldukça düşük bir seviye olan %29,6'dır. 2013 yılında erkeklerde işgücüne katılım oranı 0,8 puan artarak %71,5 olurken, aynı yıl kadınlarda bu oran 1,3 puan artarak %30,8' yükselmiştir (TÜİK, 2013).



Tablo 2.12. Eğitim Durumu ve Cinsiyete Göre Ücret Farkı

Eğitim durumu	Toplam	Erkek	Kadın	Cinsiyete dayalı ücret farkı %
İlkokul ve altı	12.237	12.597	10.519	16,5
İlköğretim ve ortaokul	12.192	12.571	10.470	16,7
Lise	15.117	15.531	13.969	10,1
Meslek lisesi	18.759	19.442	15.647	19,5
Yüksekokul ve üstü	31.486	33.574	28.184	16,1

Kaynak: TÜİK, 2010

İlkokul ve altı eğitim seviyesine sahip kişiler 12.237 TL gelir elde ederken, yüksekokul ve üstü kesimin 31.486 TL gelir elde etmesi eğitim düzeyinin artmasının geliri olumlu yönde etkilediğini göstermektedir. Ancak aynı eğitim düzeyinde olanlardan kadın erkek gelirleri arasında ciddi farklar olması dikkat çekmektedir. Ortalama olarak % 16 kadınlar erkeklerden daha az gelir elde etmektedir. Bunu birkaç olguyla açıklamak mümkündür. Birincisi kadınların doğum yapması ve sonrasında çocuğun birkaç yıl büyümesi için anneye ihtiyaç duyması kadının iş hayatın ara vermesine neden olabilmektedir. İşverenin üretime ara vermesi mümkün olmadığı için genel eğilim erkek çalışanların tercih edilmesidir.

İkincisi Türkiye örneğinden hareket edecek olursak, erkeklerin evinin geçimini sağlaması kültürel bir olgu olarak görülüyorken; kadının çalışması zaruri değildir. Bu ve benzeri sebepler, kadınların daha düşük ücretlere razı olmasına neden olmaktadır.

Tablo 2.13. Yetiřkin Nüfusun Cinsiyete Göre Okuryazarlık Oranı (15 ve Daha Yukarı Yařtaki Nüfus)

Yıllar	Cinsiyet	Okuma yazma bilen oranı	Okuma yazma bilmeyen oranı
1935	Erkek	30,81	69,19
	Kadın	8,04	91,96
1945	Erkek	44,25	55,75
	Kadın	13,51	86,49
1950	Erkek	47,60	52,10
	Kadın	16,72	82,90
1955	Erkek	56,10	43,60
	Kadın	21,20	78,40
1960	Erkek	54,70	45,21
	Kadın	21,15	78,80
1965	Erkek	64,60	35,31
	Kadın	27,50	72,45
1970	Erkek	70,96	29,04
	Kadın	36,24	63,76
1975	Erkek	77,20	22,55
	Kadın	45,00	54,92
1980	Erkek	81,33	18,67
	Kadın	49,77	50,23
1985	Erkek	87,50	12,38
	Kadın	64,23	35,70
1990	Erkek	89,85	10,10
	Kadın	68,52	31,48
2000	Erkek	94,42	5,58
	Kadın	78,50	21,50
2008	Erkek	95,98	4,02
	Kadın	84,18	15,82
2009	Erkek	96,38	3,62
	Kadın	85,35	14,65
2010	Erkek	97,30	2,70
	Kadın	88,07	11,93
2011	Erkek	97,93	2,07
	Kadın	90,31	9,69

Kaynak: TÜİK, 2013



1935 yılında erkeklerin %30'u ve yine aynı yıl kadınların sadece %8,04'ü okuma ve yazma bilmektedir. Kırsalda eğitilmiş nüfusa ihtiyaç az iken şehirlerde çalışan insanların belli düzeyde bir eğitim seviyesinde olma ihtiyacı doğmuştur. Nitekim ilk kez şehirli nüfusun, kırsal nüfusu geçtiği yıl olan 1985 yılında şehirlerde yaşayan nüfus yaklaşık 27 milyon, kırsalda yaşayan nüfus ise 24 milyondur. 1985 yılındaki okuma-yazma bilenlerin oranı erkeklerde %81,33 iken kadınlarda bu oran %64,23'dir. İşgücünün niteliğinin artması istihdam olanaklarını kolaylaştırmaktadır. Kırsalda kayıt dışı ve gizli işsiz olarak verimsiz bir şekilde çalışanların şehirlere göç edip kayıtlı işlere girmesiyle istihdamın niteliği artmaktadır. Kişiler daha çok gelir elde edebilmektedir. Bu da ülke GSYİH'sını artırarak ülkenin zenginleşmesine katkı vermektedir.

3.2. Türkiye'de İstihdamın Yapısı

Türkiye'nin 2000'li yıllardan bugünlere kadar istihdam yapısında önemli dönüşümler olmuştur. Dönüşüm süreci Clark'ın üç sektör yasasının³ doğal bir yansımasıdır. Bu açıdan bakılınca Türkiye bu üç sektör dönüşümünü gecikerek yaşamıştır. İstihdamın yapısal dönüşümü eşanlı olarak şehirleşmeyi desteklerken; buna bağlı olarak sanayi ve hizmet sektörleri de şehir merkezli olarak büyümüştür (Karagöl ve Akgeyik, 2010, ss. 1-28).

3.2.1. Türkiye'de istihdamın sektörel dağılımı

Bir ekonomide istihdamın sektörler arasındaki dağılımı o ekonominin gelişmişlik düzeyi hakkında fikir veren en önemli göstergelerden biri olarak görülür. İstihdamın tarım, sanayi ve hizmetler sektörleri arasındaki dağılımının izlediği yol kalkınma süreci içerisinde evrensel bir kanun çerçevesinde olur. Bu kanuna göre, ekonomik gelişme ile beraber tarımın payı gitgide azalırken; sanayinin payı bir dönem sürekli artar, ardından uzun bir zaman duraklama dönemine

³ Clark'a göre; ekonomilerin üretimleri birincil (tarım, ormancılık, madencilik vb.) ikincil (imalat, inşaat vb.) üçüncül (hizmetler) olarak ayrılır. Gelişme yolundaki ekonomiler yoğunlukla faaliyetlerini birincil, gelişmiş ekonomiler ikincil, olgun gelişmiş ekonomiler ise üçüncül faaliyetlere ayırırlar. Clark, bir ekonominin kalkınmadan birinci olarak tarım'dan başlayarak, sanayiye, oradan da hizmetlere doğru bir gelişim göstereceğini iddia etmiştir (Yakışık ve Fikirli, 2015, s. 114).

girer; nihayet çok düşük bir ivmeyle azalmaya devam eder. Hizmet sektörü ise, istihdamdaki payını sürekli artıran bir sektördür. Modern dünyada gelişmiş ülkelerde tarım sektöründe çalışanların toplam istihdam içindeki payı %3-4'e inmiştir. Sanayi sektöründe çalışanların oranı ise %30-35 düzeylerine yükseldikten sonra, %25'ler seviyesine kadar inmiştir. Gelişmiş ülkelerde hizmetlerin oranı %70 civarındadır (Gürsel ve Ulusoy, 1999, s. 17).

Türkiye'de 1923-2006 dönemi sektörel istihdam bileşiminde önemli değişiklikler meydana gelmiştir. Türkiye'nin istihdam yapısı gelişmesiyle paralel olarak sanayi ve hizmetler sektörü lehine, tarım sektörü aleyhine gelişme göstermiştir.

Tablo 2.17. Sektörel İstihdam Gelişmeleri (15 ve üstü yaş) (1000 kişi)

YIL	TOPLAM	TARIM*	SANAYİ**	HİZMET***
1923	5.031	4.525	177	329
1925	5.280	4.712	191	377
1930	5.975	5.229	248	498
1935	6.638	5.835	311	492
1940	7.259	6.243	477	539
1945	7.681	6.559	563	559
1950	8.790	7.408	566	816
1955	10.482	8.093	785	1.604
1960	11.945	8.342	938	2.665
1965	12.761	8.352	1.177	3.232
1970	13.768	8.243	1.515	4.010
1975	15.169	8.398	2.009	4.762
1980	16.523	8.360	2.300	5.863
1985	17.547	8.246	2.620	6.681
1990	18.539	8.691	2.845	7.003
1995	20.586	9.080	3.295	8.211
2000	21.580	7.769	3.810	10.001
2006	22.330	6.088	4.407	11.835

Kaynak: TÜİK, 2018

* Ziraat, avcılık, ormancılık ve balıkçılık;

** Madencilik ve taş ocakçılığı, imalât sanayi, elektrik-gaz ve su sektörü;



**** İnşaat ve bayındırlık, ulaştırma-haberleşme ve depolama, malî kurumlar, sigorta, gayrimenkul hizmetleri ve işletme hizmetleri, sosyal ve şahsî hizmetler.*

İşgücünün bugünün ve yarının ihtiyaçlarına göre eğitilmesi tüm ülkeler için hayati bir konu olma konumunu korumaktadır. Bu bağlamda işgücü arzının ve işgücü talebinin uyuşması önemlidir. Türkiye İş Kurumunun 2017 yılı açık işler konusunda yapılan başvurulara ait istatistikî çalışmaya bakıldığında, tüm açık işler içerisinde en fazla talep gören yüzde 34,4 ile “herhangi bir eğitim düzeyi aramıyorum” seçeneği olmuştur. Bu durum en alt düzey eğitim seviyesine sahip kişilerin yapabileceği işleri göstermektedir. İkinci sırada, yüzde 25,7 ile lise altı eğitim seviyesine sahip işçi talebi gelmektedir. Üçüncü olarak da yüzde 17 ile lise eğitim seviyesi bulunmaktadır. Lisans seviyesi talebinin yalnızca yüzde 6,4 olması dikkat çeken bir olgudur (İŞKUR, 2017, s. 38).

Türkiye nüfusunun çok büyük bir kısmı kentlerde yaşamaktadır. Kentler ise sanayi ve hizmetler sektörünün yoğun iş talebi ve arzıyla karşılaştığı yerlerdir. Bu sonuç bir paradoks gibi durmaktadır.

3.2.2. İstihdamın işteki durumuna göre dağılımı

Ülkelerin gelişmişlik seviyelerini gösteren önemli göstergelerden birisi de istihdam edilen kişilerin işteki durumlarıdır. Gelişmiş ülkelerde istihdam edilenlerin işteki durumuna bakıldığında, en büyük payı ücretli ve maaşlı çalışanlar oluşturmaktadır. Ekonomik gelişmenin artması ile beraber ücretli kesimin artması; kendi hesabına çalışanların ve aile işçilerinin azalması beklenen bir gelişmedir (Özpınar ve ark, 2010, s. 139).

Tablo 2.18. Türkiye’de İstihdam Edilenlerin Yıllara Gre İřteki Durumu

Yıllar	15+ yař (Bin kiři)					Yzde (%)			
	TOPLAM	cretli veya yevmiyeli	İřveren	Kendi hesabına	cretsiz aile iřçisi	cretli veya yevmiyeli	İřveren	Kendi hesabına	cretsiz aile iřçisi
2004	19.631	10.693	999	4.571	3.367	54,5	5,1	23,3	17,2
2005	20.066	11.435	1.101	4.689	2.841	57,0	5,5	23,4	14,2
2006	20.423	12.028	1.162	4.555	2.678	58,9	5,7	22,3	13,1
2007	20.738	12.534	1.189	4.386	2.628	60,4	5,7	21,1	12,7
2008	21.194	12.937	1.249	4.324	2.684	61,0	5,9	20,4	12,7
2009	21.277	12.770	1.209	4.429	2.870	60,0	5,7	20,8	13,5
2010	22.594	13.762	1.202	4.548	3.083	60,9	5,3	20,1	13,6
2011	24.110	14.876	1.244	4.687	3.303	61,7	5,2	19,4	13,7
2012	24.821	15.619	1.238	4.695	3.268	62,9	5,0	18,9	13,2
2013	25.524	16.353	1.182	4.773	3.217	64,1	4,6	18,7	12,6

Kaynak: TİK, 2018

Tablo 2.18 dikkatle incelendiğinde, cretli veya yevmiyeli kesiminin istihdam edilenler ierisinde en yksek paya sahip olduėu grlmektedir. Ayrıca geliřme yolundaki bir lke profiline uygun olacak řekilde, cretli veya yevmiyeli kesimin oranlarının arttıėı kendi hesabına ve cretsiz aile iřçi olarak alıřanların oranlarında da yıllar itibariyle bir gerilediėi gze arpmaktadır. Bu iki geliřme olduka sevindirici geliřmelerdir. Bu durum řehirleřme olgusunun da bir gstergesidir. (Eren, 2011, s. 59).

3.3. Türkiye’de İřgcne Dâhil Olmama Nedenleri

Tablo 2.22’de 2005 ile 2017 yılları arasında iřgc ve iřgcne dahil olmayanların sayısı verilmektedir. İřgcne dahil olmayan nfusun byklė dikkat ekmektedir.



Tablo 2.22. Kurumsal Olmayan Nüfusun İşgücü Durumu 15+ yaş (Bin kişi)

Yıllar	15 ve daha yukarı yaştaki nüfus	İşgücü	İstihdam edilenler	İşsiz	İşgücüne dâhil olmayan nüfus	İşgücüne katılma oranı (%)	İşsizlik oranı (%)	Tarım dışı işsizlik oranı (%)	İstihdam oranı (%)
2005	48.356	21.691	19.633	2.058	26.665	44,9	9,5	12	40,6
2006	49.275	21.913	19.933	1.980	27.362	44,5	9	11,1	40,5
2007	50.177	22.253	20.209	2.044	27.925	44,3	9,2	11,2	40,3
2008	50.982	22.899	20.604	2.295	28.083	44,9	10	12,3	40,4
2009	51.833	23.710	20.615	3.095	28.124	45,7	13,1	16	39,8
2010	52.904	24.594	21.858	2.737	28.310	46,5	11,1	13,7	41,3
2011	53.985	25.594	23.266	2.328	28.391	47,4	9,1	11,3	43,1
2012	54.961	26.141	23.937	2.204	28.820	47,6	8,4	10,3	43,6
2013	55.982	27.046	24.601	2.445	28.936	48,3	9	10,9	43,9
2014	56.986	28.786	25.933	2.853	28.200	50,5	9,9	12	45,5
2015	57.854	29.678	26.621	3.057	28.176	51,3	10,3	12,4	46
2016	58.720	30.535	27.205	3.330	28.185	52	10,9	13	46,3
2017	59.894	31.643	28.189	3.454	28.251	52,8	10,9	13	47,1

Kaynak: TÜİK, 2018

*Rakamlar yuvarlamadan dolayı toplamı vermeyebilir.

*2005-2013 dönem sonuçları ekonomik model ile tahmin edilmiştir.

Türkiye, 2005 yılında %40,6 olan istihdam oranını 2017 yılında 47,1'e çıkarmıştır. Bu bir iyileşme işaretidir. Ancak, Türkiye gelişmekte olan ülke konumundan gelişmiş ülkeler seviyesine yükselmek istiyorsa tarımda gözlenen gizli işsizlikle ve kayıt dışı istihdamla mücadele ederek; istihdam oranlarını %70'ler düzeyine yükseltmeyi hedeflemelidir.

Tablo 2.24. AB Ülkelerinde 2009-2012 Dönemi İstihdam Oranı (%)

Ülkeler	2009	2010	2011	2012
Almanya	70.3	71.1	72.5	72.8
Avusturya	71.6	71.7	72.1	72.5
Belçika	61.6	62	61.9	61.8
Bulgaristan	62.6	59.7	58.5	58.8
Çek Cumhuriyeti	64.5	65	65.7	66.5
Danimarka	75.3	73.3	73.1	72.6
Estonya	63.5	61	65.1	67.1
Finlandiya	68.7	68.1	69	69.4
Fransa	64	63.8	63.8	63.9
Güney Kıbrıs	69.9	69.7	68.1	64.6
Hollanda	77	74.7	74.9	75.1
İngiltere	69.9	69.5	69.5	70.1
İrlanda	62.2	60.1	59.2	58.8
İspanya	59.8	58.6	57.7	55.4
İsveç	72.2	72.7	74.1	73.8
İtalya	57.5	56.9	56.9	56.8
Letonya	60.9	59.3	61.8	63.1
Litvanya	60.1	57.8	60.7	62.2
Lüksemburg	65.2	65.2	64.6	65.8
Macaristan	55.4	55.4	55.8	57.2
Malta	55	56.1	57.6	59
Polonya	59.3	59.3	59.7	59.7
Portekiz	66.3	65.6	64.2	61.8
Romanya	58.6	58.8	58.5	59.5
Slovakya	60.2	58.8	59.5	59.7
Slovenya	67.5	66.2	64.4	64.1
Yunanistan	61.2	59.6	55.6	51.3
Euro Bölgesi	64.5	64.1	64.2	63.8
AB-27	64.5	64.1	64.3	64.2
Hırvatistan	56.6	54	52.4	50.7
İzlanda	78.3	78.2	78.5	79.7
Karadağ	----	----	----	----
Makedonya	43.3	43.5	43.9	44
Sırbistan	----	----	----	----
Türkiye	41.2	43	45	45.4

Kaynak: EUROSTAT, 2012



**Türkiye ile ilgili veriler, TÜİK, TUKSTAT, Çalışma Hayatı İstatistikleri 2012'den alınmıştır.*

** Tablodaki gri renkle boyanmış ülkeler aday ülkelerdir.*

Türkiye'nin istihdam oranlarının artıyor olması önemli; ancak Avrupa ülkeleri ile kıyaslanırsa yerini daha iyi görme açısından tablo 2.24'te sunulan bilgiler yardımcı olacaktır. 2012 yılında istihdam oranı %79,7 ile en yüksek ülke İzlanda'dır. Bu ülkeyi sırasıyla; %75,1 ile Hollanda, %73,8'le İsveç, %72,8'le Almanya ve %72,6 ile Danimarka takip etmektedir. Avrupa Birliği üyesi ülkelerde 2012 yılında, en düşük istihdam oranına sahip ülkeler sırasıyla; %51,3'le Yunanistan, %55,4 ile İspanya, %56,8'le İtalya, %57,2 ile Macaristan'dır. Türkiye Avrupa Birliği üyeliğine aday bir ülkedir. Türkiye 2012 yılında %45,4 istihdam oranı ile oldukça düşük bir orana sahiptir.

3.4. Kayıt Dışı İstihdam

Kendi nam veya hesabına faaliyette bulunanlarla bir işverene bağlı çalışanların Sosyal Güvenlik Kurumu (SGK) ve Gelir İdaresi Başkanlığına (GİB) bildirilmemesidir. Kayıt dışı istihdam olan kişilerin elde ettikleri gelirden sosyal güvenlik prim, sosyal kesintiler ile vergi kesintileri yapılamamakta ve kamuya bu gelirler ödenmemektedir (Süngü, 2007, s. 115).

Kayıt dışı istihdam, tüm ülkelerin bir sorunu olmakla birlikte gelişmiş ekonomilerde kayıt dışılık nispeten daha düşük olduğu için gelişmekte olan ülkeleri çok daha derinden etkileyen bir sorundur. Tablo 2.25'de 15 Avrupa ülkesinde kayıt dışı istihdam oranları verilmektedir.

Tablo 2.25. AB-15 Ülkesinde Kayıt Dıřı İstihdam Oranı

Ülke	Büyükölük(% GSYİH)	Hesaplama Yılı
Almanya	6	2001
Avusturya	1,5	1995
Belçika	3,0-4,0	1995 /1997/1999
Danimarka	5,5	2001
Finlandiya	4,2	1992
Fransa	4,0-6,5	1998
Hollanda	2,0	1995
İngiltere	2,0	2000
İsveç	3,0	1997
İtalya	16,0-17,0	1998/2001
Portekiz	5,0	1996
Yunanistan	20	1998

Kaynak: Renooy ve diğeri, 2004

İki Akdeniz ülkesi olan Yunanistan ve İtalya'yı göz ardı edersek Avrupa ülkelerinde kayıt dıřı istihdamın büyüölüğünün korkulacak düzeyde olamamasına rağmen AB çıkardığı raporlar kayıt dıřı istihdam stratejileri açıklamaktadır. Avrupa Komisyonu Raporu (2004) sonucuna göre: kayıt dıřı istihdam; tarım, yemek hizmeti, ev hizmeti, perakendecilik ve inřaat gibi emeğe dayalı sektörlerde yaygınlık göstermektedir. Kayıt dıřı istihdamın en fazla rastlandığı gruplar; işsizler, kendi hesabına çalışanlar, ikinci bir iş sahibi olanlar, öğrenciler ve üçüncü ülke vatandaşlarıdır (Kamalioğlu, 2014, s. 85).

Türkiye ekonomisinin yapısal bir sorunu olan kayıt dıřılığın ana nedenleri arasında; makroekonomik istikrarsızlık, yüksek vergi ve prim hadleri, yüksek enflasyon, işsizlik, yoksulluk, ekonomide nakit kullanımının gelişmiş ekonomilere göre yüksek olması, idari ve yasal yüklerin yanında işletme ölçeklerinin küçüklüğü kamu harcamalarında israf, yolsuzluk, çarpık şehirleşme, bürokratik işlemlerin zorluğu, kamu kurumları arasındaki koordinasyon eksikliği, denetim sisteminin etkin olmaması, çok sık çıkarılan aflar, kayıt dıřılıkla mücadele için toplumsal ve siyasi iradenin oluşmaması gibi nedenler yer almaktadır (DPT, 2001, ss. 88-89).

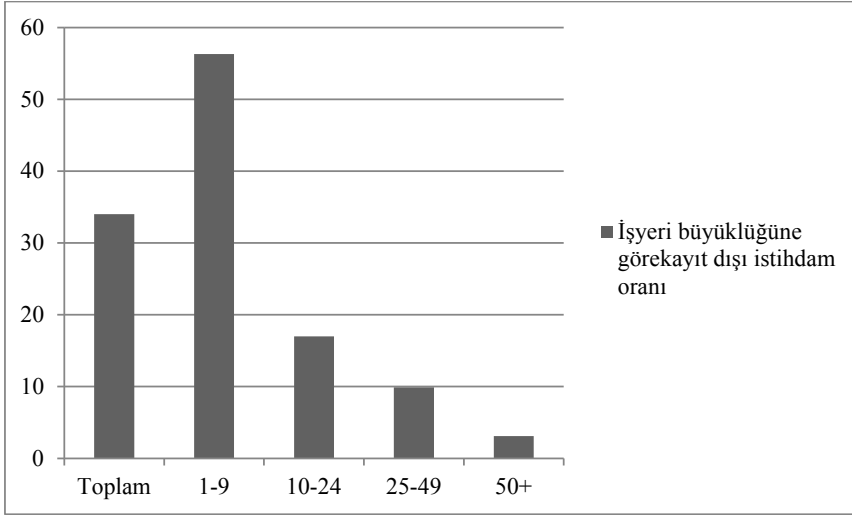
2018 Ocak döneminde TÜİK tarafından açıklanan ve herhangi bir



sosyal güvenlik kuruluşuna bağlı olmadan çalışanların oranı %32,5 ve tarım dışı sektörlerde çalışanların oranı ise %21,8 olarak açıklanmıştır (TÜİK, 2018).

Kayıt dışı istihdama etki eden faktörlerin başında işyeri büyüklüğü de gelmektedir. Bu açıdan bakınca iş yeri büyüklüğü arttıkça kayıt dışı istihdam oranı da azalmaktadır. 2014 yılında 50 ve daha fazla kişi çalıştıran işyerlerinde kayıt dışı istihdam oranı %3,1 iken, en yüksek kayıt dışılık %56,3 ile 10'dan az kişi çalıştıran işyerlerinde görülmektedir (TÜİK, 2016).

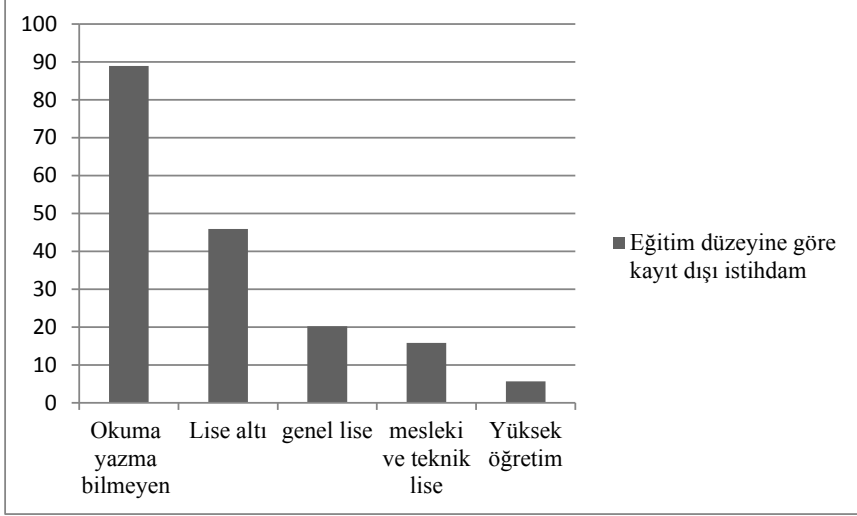
Şekil 2.1. İşyeri Büyüklüğüne Göre Kayıt Dışı İstihdam Oranı



Kaynak: TÜİK, 2015

Şekil 2.1'den de görüleceği üzere küçük işletmelerde kayıt dışılık yüksek seyretmektedir. İşletme büyüklüğü arttıkça kayıt dışılık azalmaktadır.

Eğitim seviyesi arttıkça kayıt dışı istihdam oranında düşüşler görülmektedir.

řekil 2.3. Eđitim Düzeyine Göre Kayıt Dıřı İstihdam (%)

Kaynak: TÜİK, 2016

řekil 2.3'de okuma yazma bilmeyenlerin kayıt dıřı istihdam oranı %88,9 olurken, lise mezunlarında bu oran %20,2'ye, yüksekokul ve fakülte mezunlarında %5,7 gibi oldukça düşük seviyelerde görülüyor (TÜİK, 2016).

4.1. 1923-1950 Dönemi

Türkiye cumhuriyeti kurulduđu ilk yıllarda batı sanayi devriminin çok gerisinde bir ekonomik ve gelişmişlik düzeyi sergilemektedir. Ekonomi üretim araçları yönünden oldukça yetersizdi. Endüstriyel üretim hemen hemen hiç rastlanmamaktadır. Hizmet sektörü de yetersizdir. Üretiminin büyük kısmı küçük aile işletmelerinde üretilmekte ve orada tüketilmektedir. Böyle olunca ulusal üretiminin büyük bölümü pazara gelmeyen mal ve hizmetlerden oluşmaktadır. Yeni cumhuriyet, Osmanlıdan büyük dış borçlar devralmış, para kurumları ve bankalar da gelişmiş değildir. Türkiye ekonomisi, sanayisi, ticari bilgi ve tecrübesine sahip kişi sayısı oldukça azdır. Demiryolları, madencilik, sigortacılık ve bankacılık gibi sektörlerinin çođu yabancıların elindedir (Okur, 2000, s. 172).



Yeni kurulan Türkiye devleti, kazandığı siyasi bağımsızlığının yanında ekonomik bağımsızlığı da elde etmek istemiştir. Ekonomik bağımsızlığın yolunun sanayileşmeden geçtiği görüşündedirler. 1923 ile 1932 yıllarında, sanayileşme hedefi özel sektöre devredilmiştir. Ancak dönemin bazı olumsuz koşullarından dolayı sanayileşme hedefi gerçekleştirilememiştir. 1929 ekonomik buhranın verdiği fırsatla Türkiye hükümeti politika değişikliğine gitmiş ve devletçilik politikasında karar kılmıştır. 1930-1940 döneminde ekonomi politikalarının merkezinde sanayileşmeye daha fazla önem verilmiştir. Devletin girişimciliği, özel mülkiyeti sınırlamak ve özel sektörün sahasını daraltmak değildir. Bilakis, özel girişimin korunması ve geliştirilmesi hedefine yöneliktir (Tezel, 1994, s. 245).

1933-1937 yılları arasında, birinci beş yıllık sanayi planı uygulamaya konulmuştur. Bu dönemde devletin ekonomide ağırlığını hissettirdiği, ithal ikamesi politikasının uygulanmasıyla yapısal bir dönüşüme uğramıştır (Germir, 2012, s. 101).

1931-1950 arası yıllarda, 216 işletme kuruldu. Bu işletmelerin 206'sı sanayi sektöründe kurulmuştur. Devletçilik anlayışının egemen olduğu bu dönemde özel girişimcilerin, yatırımların %95,4'ü sanayi sektörüne yönelmiştir (Akyıldız ve Eroğlu, 2004, s. 50).

4.2. 1950-1960 Dönemi

1950 ile 1953 arası Türkiye ekonomisi hızlı bir büyüme sergiledi; ancak 1954 yılında tarımdaki kötü hasat ve daraltıcı politikaların sonucunda ekonomi %3 küçüldü. Daha sonraki yıllar büyüme hızı dalgalı ve yüksek seyretmeye devam etti. 1955-1959 yıllarında enflasyon %15'in altına indirilemedi. Bunun yanında fiyat artışlarına rağmen, Türk lirasının yabancı paralar karşısında değerini koruması ihracatı zorlaştırırken, ithalatı ucuz ve cazip hale getirdi. Tüm bunlar dış ticaret açığının artmasına sebep oldu (Yardımcıoğlu ve ark., 2013, s. 383).

1950-1960 arasındaki yıllarda tarımsal alandaki makineleşme sonucunda, kırsal kesimde ortaya çıkan gizli işsizler ile zengin toprak sahiplerinin bir kısmı şehirlere göç etti. Bu dönemde yaşanan kentleşme sorunu beraberinde yalnızca ekonomik değil, sosyal problemleri de getirdi. En önemli problemlerin başında gecekondular şeklinde kentlere



yerleřme oldu (Yentürk ve Kepenek 2011, s. 127).

4.3. 1960-1980 Dönemi

Bu dönem 1960 askeri darbesiyle başlayıp 1980 yılındaki başka bir askeri darbeye biten ilginç bir dönemdir. 1960-1980 dönemi ithal ikameci bir modeli esas alarak, kalkınma planların uygulandıđı bir dönemdir. 1960-1980 döneminde üç ayrı kalkınma planı uygulanmıştır. Birincisi 1963-1967, ikincisi 1968-1972 ve sonuncusu 1973-1977 dönemlerini içine almaktadır.

Genel olarak istihdam konusu, sermaye yoğun teknolojilerin gelişmesine mani olmayacak biçimde ve ekonomik gelişmeyi hızlandıracak bir mantıkla düşünölmüştür. Aynı şekilde, istihdamın ve dolayısıyla işsizlik probleminin ekonominin hızlı büyümesinin yaratacađı istihdam imkânlarıyla kendiliğinden çözüleceđi savı ağırlık kazanmıştır.1960-1980 döneminde, niteliđi yüksek yatırımların desteklenmesi; GSMH'nın artırılması görüşü benimsenmiştir (Ay, 2012, s. 331).

4.4. 1980-2000 Dönemi

1980 yılı gerek Türkiye ve gerekse de dünya ekonomisi açısından önemli dönüřümlerin yaşandıđı bir yıldır. Küreselleşme dalgası dünya ile birlikte Türkiye'yi de etkisi altına almıştır. Türkiye cumhuriyeti, 24 Ocak 1980 kararlarıyla sermaye hareketleri üzerindeki sınırlamaları kaldırıp liberal politikalar uygulamaya başlamıştır. Bunda hedef, ihracat gelirlerini artırmak, artan gelirle de sanayileşme hamlesine hız vermektir. Bu sayede gelişmiş ölkelerin ekonomik düzeylerine ulaşmak amaçlanmıştır.

1990 sonrası dönemde, altyapı yatırımlarına kaynak aktarımı yavaşlamış, çalışma yaşamına ilişkin popölist anlayışlar doğmuştur. Ücretlerin artırılması, erken emeklilik gibi popölist yaklaşımlar çalışma yaşamının ve sosyal güvenlik sisteminin bozulmasına sebep olmuştur. Kamu harcamaları artışının para arzı ve borçlanma yoluyla finanse edilmesi faiz oranlarını ve enflasyonu körüklemiştir.

Bu gelişmeler sonucunda, büyüme oranlarında dalgalanma ve özel sektörün yatırım yapmaktan kaçınmasına sebep olmuştur. Dönemin



hükümetinin, enflasyonist büyüme ve fiyatlara müdahale eden politikaları 1994 finans krizinin tüm ekonomik faktörlere kadar etki etmesine zemin hazırladı. 1994 finans krizini aşmak için 5 Nisan 1994 yılında birtakım kararlar alındı. Ancak 5 Nisan kararları eksik istihdam yarattı, GSMH %6,4 oranında küçüldü ve enflasyon %149'a çıkarak gelir dağılımını daha da bozucu bir etki yaptı (Ulusoy ve Cural, 2004, ss. 38-39).

4.5. 2000 Sonrası Dönem

Türkiye ekonomisi, 2000 Kasım ve 2001 Şubat aylarında iki büyük kriz yaşamıştır. Şubat 2001 krizi sonrasında uygulamaya konan ekonomik ve yapısal programlar ile Türk ekonomisi 2002 yılından 2008 dünya finansal krizine kadar pozitif büyüme rakamlarına ulaşmıştır. 2008 finansal krizin etkisiyle 2009 yılında %-4,7 oranında daralmıştı. Ancak Türkiye 2008 küresel finans krizini kolay atlatarak 2010 yılında %8,9, 2011 yılında ise %8,5 oranında büyümüştür. Ancak bu olumlu tablo işsizlik rakamlarına yansımamıştır (Bayrak ve Kanca, 2013, s. 14).



SONUÇ

Birçok lke tarihin bir dneminde yksek enflasyon ve yksek iřsizlik sorunlarıyla bir řekilde yzleřmiřtir. Yksek oranlı enflasyon ve iřsizlik sorunları makro ekonomik dengeleri bozup, lkeleri ekonomik krizlere srklemiřtir. Gçl ve srdrlebilir bir ekonomik yapı inřa edebilmek iin bu iki sorunun mutlaka zlmesi gerekmektedir. Yksek enflasyonla ve iřsizlikle mcadele etmek hem maliye ve para politika uygulayıcıların kararlılıđına hem de lke halkının enflasyonun ve iřsizliđin dřrlebileceđine ikna olmasına bađlıdır.

Trkiye ekonomisi zellikle 1970’li yıllardan gnmze kronik enflasyon problemiyle mcadele etmektedir. 1980’li yıllarda Trkiye Cumhuriyeti hkmetleri enflasyonla mcadeleyi bir hedef olarak koymuřlar ve enflasyonu dřrmek iin bir takım istikrar programları aıklamıřlardır. Son olarak 2001 yılında ilan edilen “Gçl Ekonomiye Geiř Programı” ve sonrasında hayata geirilen yapısal reformlar sayesinde ciddi sayılabilecek bařarılar sađlanmıřtır.

Trkiye ekonomisinin bir diđer problemi iřsizliktir. Kalkınma Planlarında iřsizlik sorununa deđinilmiř ve bu planlarda aktif ve pasif istihdam politikalarına yer verilmiř, fakat bařarılı sonular elde edilememiřtir. 1980 24 Ocak kararlarıyla liberal ekonomik politikaların benimsenmesiyle zel giriřimciliđe dayanan ve devletin iřsizlikle mcadelede etkin rol almadıđı politikalar ađırlıklı olarak



uygulanmaya başlanmıştır. 1990'lı yıllarda gözlemlenen düşük büyüme ve işgücü arzındaki yükselişler işsizlik sorununu daha da büyütüştür.

Türkiye ekonomisi yüksek seyreden enflasyon ve yine yüksek seyreden işsizlik sorunlarıyla 2000'li yıllara kadar gelmiştir. Türkiye'de 2000 Kasım ve 2001 Şubat aylarında iki büyük ekonomik kriz yaşanmıştır. Bu krizler sonucunda alınan tedbirler sayesinde enflasyonda ciddi iyileşmeler görülsede işsizlik için aynı şeyi söylemek güçtür. 2018 yılına geldiğinde gerek enflasyonun gerek işsizliğin çift haneli rakamlara ulaşmış olması; bu iki sorunun hala Türkiye'nin en önemli makroekonomik problemleri olmayı sürdürdüğünü göstermektedir.



KAYNAKÇA

ABEL, A., BERNANKE B., CROUSHORE, D. (2008) *Macroeconomics*, Boston, Pearsonpress.

AKCAN, A. T. (2016) "1980 sonrası Türkiye'de Uygulanan Politikaların İşsizlik Üzerine Etlikleri ve İşsizliğin Belirleyiciliği Üzerine Ampirik Analiz", Doktora Tezi, Çanakkale On sekiz Mart Üniversitesi Sosyal Bilimler Enstitüsü, İktisat Anabilim Dalı, Çanakkale.

AKYILDIZ, H. ve EROĞLU, Ö.(2004) Türkiye Cumhuriyeti Dönemi Uygulanan İktisat Politikaları, *Süleyman Demirel Üniversitesi İktisadi ve İdari Bilimler Fakültesi Dergisi*, Cilt: 9, Sayı: 1, ss. 43-62.

AY, S. (2012) "Türkiye'de İşsizliğin Nedenleri: İstihdam Politikaları Üzerine Bir Değerlendirme", *Manisa, Yönetim ve Ekonomi Dergisi*, Cilt:19, Sayı:2, ss. 321-337.

AYDIN, N. (2012) "İşsizlik, Beveridge Eğrisi ve Türkiye işgücü Piyasasına İlişkin Bir Değerlendirme", *Kütahya, Dumlupınar Üniversitesi Sosyal Bilimler Dergisi*, Cilt: 2, Sayı:32, ss. 119-132.

AYKIRI, M. (2008) "Ekonomik Büyüme- Enflasyon- İşsizlik İlişkisi; Türkiye Üzerine bir Uygulama", Yayımlanmış Yüksek Lisans Tezi, Kafkas Üniversitesi Sosyal Bilimler Enstitüsü, Kars.

BAYRAK, M. ve KANCA, O.C.(2013) "Türkiye'de 1970-2010 Yılları Arasında Oluşan Ekonomik ve Siyasal Gelişmelerin Seyri", Kırgızistan,



Akademik Bakış Dergisi, *Uluslararası Hakemli Sosyal Bilimler E-Dergisi*, Sayı: 35, ss.1-19.

BİÇERLİ, K.(2009) Çalışma ekonomisi, 5.bs., İstanbul, Beta yayınları.

BOCUTOĞLU, E. (2011) *Makro İktisat Teoriler ve Politikalar*, 8.bs., Murathan Yayınevi, İstanbul.

ÇAKMAK, A. (2004) *Makro İktisat, Economics*, John Sloman, İstanbul, BilimTeknik Yayınevi.

DİNLER, Z. (2000) İktisada Giriş, Bursa, Ezgi Kitabevi Yayınları.

DOĞRUEL, A. S. ve DOĞRUEL, F. (2005) *Türkiye’de Enflasyonun Tarihi*, Ankara, TCMB Yayınları.

DPT, (2001) “Kayıt dışı ekonomi” özel ihtisas komisyonu raporu, Ankara: D.P.T Yayınları, No. 2603 – ÖİK:614. <http://ekutup.dpt.gov.tr/ekonomi/kayitdis/oik614.pdf>, (25.06.2013).

EREN, A. (2011) *Türkiye Ekonomisi*, 4.Baskı, Bursa, Ekin Yayınevi.

GERMİR, H.N. (2012) *Türkiye’de İstihdam Politikalarının Etkinliği*, 1. bs., Ankara, Adalet Yayınevi.

GÜRSEL, S. ve ULUSOY, V.(1999) *Türkiye’de İşsizlik ve İstihdam*, 1.bs., İstanbul, Yapı Kredi Yayınları.

İŞKUR, 2017 yılı İşgücü Piyasası Araştırmaları Türkiye Raporu,

<https://media.iskur.gov.tr/15071/2017-yili-turkiye-geneli-ipa-raporu.pdf> (13.09.2019).

KARABIYIK, İ. (2012) “İşgücü Piyasasının Yapısal Özellikleri ve Türkiye’de Kadınların İşgücüne Katılma Sorunu”, *International Journal of Human Sciences*, Cilt: 9, Sayı: 2, ss. 1282-1310.

KARAGÖL, E. T. ve AKGEYİK. T. (2010) “Türkiye’de İstihdam Durumu: Genel Eğilimler”, *Siyaset Ekonomi ve Toplum Araştırmaları Vakfı*, Sayı: 21, ss.1-28.

KARAMALIOĞLU, N. (2014) “Kayıt Dışı İstihdam ve Türkiye’de Uygulanan Mücadele Politikalarının Değerlendirmesi”, Yüksek Lisans Tezi, Hacettepe Üniversitesi Sosyal Bilimler Enstitüsü Maliye Anabilim



Dalı, Ankara.

KARASOY, S. (1999) "Genç İřsizlerin Sosyo-Ekonomik Sorunlarına iliřkin İnceleme: Sivas Örneęi", Yüksek Lisans Tezi, Cumhuriyet Üniversitesi Çalıřma Ekonomisi ve Endüstri İliřkileri Anabilim Dalı, Yönetim ve Çalıřma Sosyolojisi Bilim Dalı, Sivas.

KARLUK, R. (2002) *Türkiye Ekonomisi: Tarihsel Geliřim, Yapısal ve Sosyal Deęiřim*, İstanbul, Beta Yayıncılık.

KURNAZ, Ö.(2009) " Türkiye’de Enflasyon ve Büyüme İliřkisi 1987-2006 Dönemi", Yüksek Lisans Tezi, Adnan Menderes Üniversitesi Sosyal Bilimler Enstitüsü İktisat Ana Bilim dalı, Aydın.

OKUR, A. (2000) **İktisadi Sistemler**, İzmir, Güleç Matbaacılık.

ÖZPINAR, ř.; DEMİR, Ö. ve KESKİS. S. (2011) "Türkiye’de İstihdamın Yapısının Deęerlendirilmesi", *Sosyal ve Beřeri Bilimler Dergisi*, Cilt:3, No:2, ss.133-141.

PARASIZ, İ. (2001) *Enflasyon, Kriz ve Ayarlamalar: Dünyada ve Ülkemizde Kalkınma Makro Ekonomi Sorunları*, Bursa, Ezgi Kitabevi Yayınları.

PAYA M .(2013). *Makro İktisat*, İstanbul, Türkmen Kitabevi.

PEKER, M. (2013) "Onuncu Beř Yıllık Kalkınma Planında Nüfus Konusu", *Çalıřma Ortamı Dergisi*, Sayı 131, ss. 10-12.

SUBAŐI, D. B. (2005) "Enflasyonun Arima Modelleri ile Tahminlenmesi: 1994-2005 Türkiye Uygulaması", Yayınlanmamıř Yüksek Lisans Tezi, Dumlupınar Üniversitesi Sosyal Bilimler Enstitüsü, Kütahya.

SÜNGÜ, Y. (2007)"Kayıt Dıřı İstihdamın Denetimi ve Sosyal Güvenlik Reformuyla Yapılan Düzenlemeler", *TUHİS İř Hukuku ve İktisat Dergisi*, TUHİS Yayınları, Cilt:21, Sayı:2 -3, ss. 115-132.

SAHİN, H. (2006) *Türkiye Ekonomisi*, Bursa, Ezgi Kitabevi Yayınları.

ŐAHİN, H. (2014) *Türkiye Ekonomisi*, Ezgi Kitabevi, Bursa, 14. Baskı.

TANSEL, A. (2012) "2050’ye Doğru Nüfus Bilim ve Yönetim: İřgücü Piyasasına Bakıř", İstanbul, Sis Matbaacılık.

TEZEL, Y. (1994) *Cumhuriyet Döneminin İktisadi Tarihi 1923-1950*, 3.bs.,



İstanbul, Tarih Vakfı Yurt Yayınları

TURHAN, S.E. (2007) “Enflasyon ve Ekonomik Büyüme İlişkisi: Türkiye Örneği”, Basılmamış Yüksek lisans Tezi. Kahramanmaraş Sütçü İmam Üniversitesi Sosyal Bilimler Enstitüsü, İktisat Anabilim Dalı, Kahramanmaraş.

TÜİK. (2013) Nüfus, demografi, konut, toplumsal yapı “Çevirimiçi” http://www.tuik.gov.tr/PreTablo.do?alt_id=39#, (Erişim: 04.11.2013)

TÜİK, (2016) Basın odası haberleri, Sayı: 79.

http://www.tuik.gov.tr/basinOdasi/haberler/2016_79_20160630.pdf

TÜİK, (2018) Haber bülteni, Metaveri, Sayı: 27693.

http://www.tuik.gov.tr/PreHaberBultenleri.do?id=27693&utm_source=feedburner&utm_medium=feed&utm_campaign=Feed%3A+tuikbulten+%28TÜİK-Haber+Bültenleri+%28Son+1+Ay%29%29 (13.09.2019).

TÜİK, (2019) Haber bülteni, Metaveri, Sayı: 30691 (11.09.2019).

<http://www.tuik.gov.tr/HbGetirHTML.do?id=30691>

TÜSİAD (2002), “Enflasyon ve Büyüme Dinamikleri: Gelişmekte Olan Ülke Deneyimleri Işığında Türkiye Analizi”, TÜSİAD Raporları, İstanbul, Yayın No. TÜSİAD-T/2002–12/341, ss.1–125.

ULUSOY, A. ve CURAL, M. (2004) “Üretim ve İstihdam Politikaları Yeniden Yapılandırılmalı”, *TUHİS İş Hukuku ve İktisat Dergisi*, Cilt: 19, ss. 36-58.

ÜNSAL, E. M. (2017) *Makro İktisat*. Genişletilmiş 11. Bs., Ankara, Murat yayınları.

YARDIMCIOĞLU, M.; KOCAMAZ, H. ve SEZA, N. (2013) “Türkiye’de Günümüze Kadar İzlenen Bölgesel Kalkınma Politikaları ve Kalkınma”, *T.C. Kahramanmaraş Sütçü İmam Üniversitesi İktisadi ve İdari Bilimler Fakültesi Dergisi*, ss.381-394.

YAŞA, M. (1980) *Cumhuriyet Dönemi Türkiye Ekonomisi (1923-1978)*, İstanbul, Apa Ofset Basımevi.



YENTÜRK, N. ve KEPENEK, Y. (2011) *Türkiye Ekonomisi*, 24.bs., İstanbul, Remzi Kitabevi.

YILDIRIM, K. ve KARAMAN, D. (2003) *Makroekonomi*, Eskişehir, Etam Matbaası.

ZENGİN, G. (2016) “Enflasyon ve işsizlikle mücadele yöntemleri ve çözüm önerileri: Türkiye örneği”, Yayımlanmış Yüksek Lisans Tezi, Gaziantep Üniversitesi Sosyal Bilimler Enstitüsü, Gaziantep

