

# TESAM STRATEJİ

Akademik Aktüel Dergi | Şubat 2023 | Sayı 3 | ISSN: 2980-0498

## AFETLER VE DEPREM



**K.Maraş Depreminin Türkiye  
Ekonomisine Olası Etkileri**

Dr. İlyas Bozkurt

**Kahramanmaraş Depremi**

Prof. Dr. Hasan Köni

**Depremin Sosyoekonomik  
Sonuçları**

Prof. Dr. Zahide Ayyıldız Onaran

**Afet ve Dayanıklılık**

Prof. Dr. Hasan Bacanlı

İlyas Bozkurt - Hasan Köni - Naim Babüroğlu - Hasan Bacanlı - Zahide Ayyıldız Onaran - Bekir Parlak - Fatma Neval Genç - Arzu Al

Emre Dorman - Veyis Güngör - Furkan Kaya - Hilal Yıldırım Keser - Gökçe Çiçek Ceyhun - Ayşe Sena Sezgin

Binamız 2018 yılında yapılmış olup, 2019 yılından beri faaliyet göstermektedir. **SON DEPREM YÖNETMELİĞİNE UYGUNDUR.**

*Yepyeni bir başlangıç için...*

**Eyüpsultan Pierre Loti Kampüsü**

# **ERKEN KAYITLARIMIZ DEVAM EDİYOR**

**Anaokulu •**

**İlkokul •**

**Ortaokul •**

**Anadolu Lisesi •**

**Fen Lisesi •**



 [www.safakokullari.com](http://www.safakokullari.com)

 **0(850) 420 6585**

**Eyüpsultan Pierre Loti Kampüsü**

Merkez Mh. Zeynep Hatun Sk. A blok No.6 Eyupsultan/ istanbul

 **Ş A F A K  
OKULLARI**

# SANCAK ÖĞRENCİ YURTLARI

BURSA, ANKARA VE KONYA'DA

*Evinizdeki Konfor*



 [www.sancakyurtlari.com](http://www.sancakyurtlari.com)

 **0(216) 523 22 23**

**Genel Merkez:** Küçükbakkalköy Mh. Şerifali Cd. N:7-9Ataşehir/ İSTANBUL



**TESAM Adına İmtiyaz Sahibi**  
Dr. Yıldırım Deniz

**Editör**  
Muhammet Aydođan

**Yardımcı Editör**  
Ferzan Tařpınar

**Danışma Kurulu**  
Prof. Dr. Hasan Kōni  
Prof. Dr. Deniz Őlke Arıbođan  
Prof. Dr. Veysel Bozkurt  
Prof. Dr. Talat Canbolat  
Prof. Dr. Ahmet Nohutcu  
Doç. Dr. Arzu Al  
Doç. Dr. Levent Ersin Oralı

**Tasarım**



[www.rmgmedya.com](http://www.rmgmedya.com)

**Adres**  
TESAM Kūçūkbakkalkōy Mah. Kayıřdađı Cad.  
No: 111  
Atařehir / İstanbul

**Tel**  
0216 461 00 47

**Mail**  
[tesamstrateji@tesam.org.tr](mailto:tesamstrateji@tesam.org.tr)

**ISSN:** 2980-0498

**Web**  
[www.tesam.org.tr](http://www.tesam.org.tr)

TESAM'ın aylık aktüel akademik yayınıdır.

Dergide yer alan bilgi ve deđerlendirmeler sadece bölüm yazarlarının görüşlerini ifade etmektedir.

© 2023 TESAM

Dergideki tüm yazıların telif hakları TESAM'a ait olup, 5846 Sayılı Fikir ve Sanat Eserleri Kanununun uyarınca kaynak gösterilerek kısmen yapılacak makul alıntılar ve yararlanma dışında, hiçbir şekilde önceden izin alınmaksızın kullanılamaz, yeniden yayınlanamaz.

## Editörden

6 Şubat 2023 tarihinde yaşanan Kahramanmaraş Depremi, bizlere acı, çaresizlik, öfke ve dayanışma gibi duyguları bir arada yaşattı. Deprem, bölge halkı ve Türkiye üzerindeki etkileri büyük oldu. Bölgede birçok insan evlerini terk etmek zorunda kaldı, kayıplar yaşandı, acılar paylaşıldı. Ancak, bununla birlikte toplumumuzda dayanışma duygusu da arttı. İnsanlar canlarıyla, mallarıyla bölgeye yardıma kořtu. Bu da Türkiye toplumunun birlik ve beraberlik duygusunun ne kadar güçlü olduğunu göstermektedir.

Elbette ki, deprem sonrası yapılan yardımlar kadar bölgenin tekrardan kalkınması çalışmalarını da yapılması gerekiyor. Depremzedelerin yeniden hayatlarını kurabilmeleri için yıkılan yapıların tekrar inşa edilmesi, bölgedeki ekonomik faaliyetlerin yeniden canlandırılması ve sosyal hayatın tekrar düzenlenmesi gerekiyor. Ayrıca, bu tür doğal afetlerin önlenmesi ve etkilerinin azaltılması için de gereken önleyici çalışmalar yapılmalıdır.

Biz TESAM Strateji olarak, bu sayımızda Türkiye'yi derinden sarsan Kahramanmaraş depremini özelinde deprem ve afetler konusuna odaklandık. Deđerli akademisyenlerimiz ve arařtırmacılarımız, deprem bölgesi hakkında analizlerini sunmanın yanı sıra, bölgenin yeniden kalkınması ve depremden etkilenen halkın psikolojik sađlıđının yeniden sađlanması için neler yapılması gerektiđini ele aldılar.

Umut ediyorum ki, bu sayıda yer alan deđerlendirmeler, deprem sonrası zararların giderilmesi ve benzer afetlerin önlenmesi için uygulanacak politikaların belirlenmesinde önemli bir zemin oluřturacaktır. Bu sayının, afetlere karřı daha hazırlıklı ve dayanıklı bir Türkiye'nin inřasına katkıda bulunacađına dair umudum tamdır.

Bu topraklarda yařayacak gelecek nesillere, bilimsel temellere dayalı ve sađlam bir Türkiye bırakmamız gerekiyor. Yapılması gereken dönüşümün zorlukları, bazen korkutucu bir boyut olsa da deprem sırasında ülke genelinde gözlemediğimiz dayanışma örnekleri, dönüşümün mümkün olduğuna dair inancımı arttırıyor. Bu zorlu dönüşüm sürecinde, bilimin rehberliğinde ilerleyerek, güçlü bir Türkiye'nin inřasına odaklanmamız gerekiyor.

Deprem sonrası yeniden inşa sürecinde, ölkemizi daha güvenli hale getirmek için depremin yıkıcı etkilerini hatırlamalı ve unutturmamalıyız. Bunu yaparken, depremler sonrasında gösterdiğimiz dayanışma ve birlik ruhunu koruyarak, gelecekte benzer bir bedel ödememek için gerekli önlemleri almalıyız. Bu şekilde, Türkiye'yi daha güçlü bir yapıya kavuřturabiliriz.

**Muhammet Aydođan**



# İçindekiler

6

K.Maraş Depreminin Türkiye Ekonomisine Olası Etkileri  
*Dr. İlyas Bozkurt*

10

Kahramanmaraş Depremi  
*Prof. Dr. Hasan Köni*

12

Deprem ve Türkiye'ye Yönelik Tehlikeler  
*Dr. Naim Babüroğlu*

15

Afet ve Dayanıklılık  
*Prof. Dr. Hasan Bacanlı*

17

Deprem Sospoekonomik Sonuçları  
*Prof. Dr. Zahide Ayyıldız Onaran*

21

Bütünleşik Afet Yönetimi: Hibrid Model Önerisi  
*Prof. Dr. Bekir Parlak*

25

6 Şubat Kahramanmaraş Depremleri ve Türkiye'de Afet Yönetim Sistemi  
*Prof. Dr. Fatma Neval Genç*

30

Tarih Tekerrür Ediyor  
*Doç. Dr. Arzu Al*

34

Deprem Kader Midir? Kader Nedir, Ne Değildir?  
*Doç. Dr. Emre Dorman*

38

Türkiye Sevgisi İmandandır!  
*Drs. Veyis Güngör*

40

Tarih, Şehirler İçin Öğretmendir  
*Doç. Dr. Furkan Kaya*

42

Deprem ve Afet Lojistiği  
*Doç. Dr. Hilal Yıldırım Keser*

44

Büyük Anadolu Depremi ve Global Deniz Ticareti  
*Doç. Dr. Gökçe Çiçek Ceyhun*

46

Afet Dönemlerinde Toplumsal Psikolojik Sağlık  
*Dr. Ayşe Sena Sezgin*



# K.MARAŞ DEPREMİNİN TÜRKİYE EKONOMİSİNE OLASI ETKİLERİ

*Şubat 2023 Pazartesi günü sabaha karşı saat 04.17'de Kahramanmaraş'ın Pazarcık ve Elbistan ilçelerinde meydana gelen ilki 7,7 ikincisi 7,6 büyüklüğündeki depremler olmak üzere onlarca irili ufaklı depremler silsilesi gerçekleşti<sup>2</sup>.*

Dr. İlyas Bozkurt

Örneğin Dünya Bankası raporunda da detaylı bir şekilde belirtildiği üzere o gece ve takip eden gün içerisinde peşi peşine meydana gelen büyük depremler ve artçıları şu şekilde gerçekleşmiştir:<sup>3</sup>

Magnitude 7.7 mainshock occurring on 06/02/23 at 01:17 UTC.

Magnitude 5.6 aftershock occurring on 06/02/23 at 01:26 UTC.

Magnitude 6.6 aftershock occurring on 06/02/23 at 01:28 UTC.

Magnitude 5.7 aftershock occurring on 06/02/23 at 01:36 UTC.

Magnitude 5.6 aftershock occurring on 06/02/23 at 02:03 UTC.

Magnitude 7.6 aftershock occurring on 06/02/23

<sup>1</sup> TESAM Genel Başkanı

2 15 Şubat Çarşamba günü deprem bölgesine ulaştıktan sonra 4 günlük hem yardım hem gözlemlene sürecinde Nurdağı, İslahiye, Kırkhan, Hatay (Antakya-İskenderun) ve Antep şehirlerinde deprem bölgelerinde gözlem yapma ve bölge insanı ile görüşme imkanı bulduğumdan bu projeksiyonu yapmaya karar verdim. Bilimsel verilere ve bölgede yapılan gözlemlere dayansa bile bu makale bölgenin yakın gelecekte Türkiye ekonomisine olumlu ve olumsuz etkilerini inceleyen bir analizden ibarettir.

3 World Bank Group, "Global Rapid Post-Disaster Damage Estimation (GRADE) Report February 6, 2023 Kahramanmaraş Earthquakes Türkiye Report": It is noted that during the mainshock, the recorded ground motion exceeded the design level at all locations except in the case of Nurdağı, where data was only available from one station. Therefore, buildings designed to behave elastically according to this code would not have performed well. Spectral accelerations from the aftershock earthquakes are smaller than those from the mainshock earthquake.

at 10:24 UTC.

Bu makalenin hazırlandığı gün olan 28 Şubat 2023 tarihi itibarıyla bu depremler sonucunda 22 gün içerisinde 44.374 vatandaşımız hayatını kaybetti. Ayrıca 100 binin üzerinde vatandaşımız yaralanırken deprem bölgesindeki 528.146 vatandaşımız tahliye edildi.

Bu 22 gün içerisinde deprem bölgelerinde<sup>4</sup>,

## Ağır hasarlı:

Toplam 4 milyon 511 bin bağımsız bölümden oluşan 1 milyon 250 bin bina, 11 ilimizde eş zamanlı incelenmiştir. 520 bin bağımsız bölümden oluşan 164 bin 321 binamız yıkık, acil yıkılacak ve ağır hasarlı olarak tespit edildi.

## Orta Hasarlı:

24 bin 464 binadaki 133 bin 575 bağımsız birimin orta hasarlı olduğu tespit edildi.

## Hafif Hasarlı:

205 bin 86 binadaki 1 milyon 91 bin 720 bağımsız birimin az hasarlı, 407 bin 786 binadaki 1 milyon 409 bin 654 bağımsız birimin ise hasarsız olduğu tespit edildi.

## Hasar Tespiti Henüz Yapılamayan:

87 bin 653 binada 254 bin 111 bağımsız birime ise girilemediği için tespit yapılamadı.

<sup>4</sup> Türkiye Cumhuriyeti Çevre ve Şehircilik ve İklim Değişikliği Bakanlığı, "Bakan Kurum: 520 Bin Bağımsız Bölümden Oluşan 164 Bin 321 Bina Yıkık, Acil Yıkılacak ve Ağır Hasarlı", 23 Şubat 2023; Türkiye Cumhuriyeti Çevre ve Şehircilik ve İklim Değişikliği Bakanlığı, "Deprem Bölgelerinde, 830 Bin 783 Binadaki 3 Milyon 273 Bin 605 Bağımsız Birimde Hasar Tespit Çalışması Yapıldı", 19 Şubat 2023.



Henüz depremin etkileri bitmediği için nihai ölçü ve yaralı sayısını ve felaketin maddi boyutlarını bugün itibarıyla netleştirmek mümkün değildir. Ancak, depremin gerçekleştiği tarihten bugüne kadar geçen 22 günlük bilançonun depremin toplam bilançosunun büyük bir bölümünü oluşturduğunu düşünülecek olursa bu analizlerin belli fikirleri oluşturmada yeterli olacağı görülecektir. Nitekim Dünya Bankası'nın yayınlamış olduğu rapor ve bu rapor için yapmış olduğu bir çalışmada verilen rakamlar dikkate alınacak olursa şöyle bir değerlendirme yapmak mümkün olacaktır<sup>5</sup>.

Dünya Bankası'nın yayınlamış olduğu rapor baz alındığında görülecektir ki beklenen hasar minimum 28.665 milyar dolar, maksimum 40.751 milyar dolar, ortalama 34.151 milyar dolar olarak beklenmektedir.

Dünya Bankası'nın bugün yayınladığı bir hızlı hasar değerlendirme raporuna göre, 6 Şubat'ta meydana gelen iki büyük deprem Türkiye'de ülkenin 2021 yılı GSYH'sının yüzde 4'üne karşılık gelen yaklaşık 34.2 milyar dolarlık

fiziksel hasara yol açtı. Rapor ayrıca iyileştirme ve yeniden inşa maliyetlerinin çok daha fazla olacağını, potansiyel olarak bu rakamın iki katına ulaşacağını, ekonomideki aksamalarla ilişkili GSYH kayıplarının depremlerin maliyetini daha da arttıracığını ortaya koymaktadır<sup>6</sup>.

Depremin gerçekleştiği; Adana, Adıyaman, Diyarbakır, Elazığ, Gaziantep, Kahramanmaraş, Malatya, Hatay, Kilis, Osmaniye ve Şanlıurfa'da makroekonomik yapı dikkate alındığında bu bölgelerde ağırlıklı olarak tarım, sanayi, inşaat ve turizm olmak üzere 4 sektörün hakim olduğu görülmektedir.

Bu cihetle depremin bu bölge ekonomisine ve dolayısıyla da Türkiye ekonomisine bir kısım olumlu ve olumsuz etkileri gerçekleşeceğinden analizin genel olarak bu 4 sektör üzerinden yapılması daha mantıklı olacaktır.

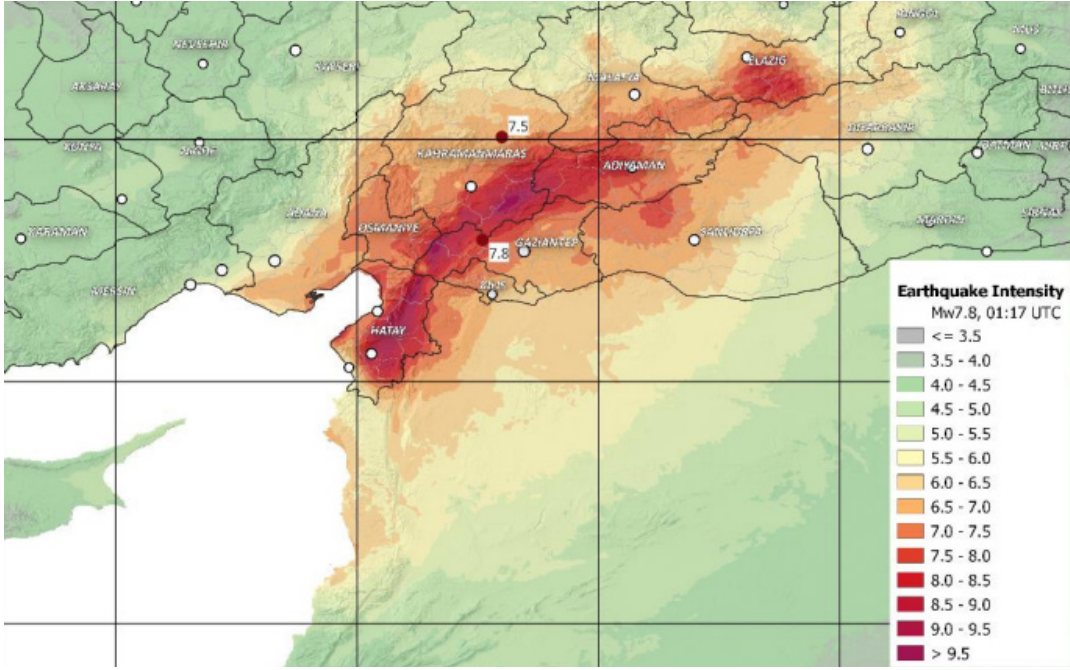
## İNŞAAT SEKTÖRÜ

Sanayi ve Şehircilik Bakanlığının resmi verilerine göre deprem bölgesinde toplam 4 milyon 511 bin bağımsız bölümden oluşan 1 milyon 250 bin

Province	Residential	Non-Residential	Infrastructure	Total		
				Median	Lower	Upper
HATAY	6,601	3,516	2,331	12,448	11,236	13,643
KAHRAMANMARAS	3,182	1,609	1,040	5,831	5,037	6,720
GAZIANTEP	2,285	1,516	1,066	4,867	3,907	5,996
MALATYA	1,493	660	450	2,604	2,105	3,197
ADIYAMAN	1,190	525	295	2,011	1,714	2,372
ADANA	915	475	394	1,783	1,308	2,352
DIYARBAKIR	883	518	315	1,716	1,283	2,296
OSMANIYE	654	453	251	1,358	1,084	1,716
SANLIURFA	447	273	137	856	632	1,144
ELAZIG	127	61	52	240	160	474
KILIS	88	37	26	152	116	199
MERSIN	58	15	32	105	36	159
MARDIN	27	7	9	42	8	73
KAYSERI	22	10	7	40	13	104
SIVAS	23	9	5	37	22	50
NIGDE	23	4	9	37	-	66
BINGOL	15	2	5	23	1	40
OTHER	1	0	0	2	1	147
<b>TOTAL</b>	<b>18,036</b>	<b>9,691</b>	<b>6,424</b>	<b>34,151</b>	<b>28,665</b>	<b>40,751</b>

5 World Bank Group, "Global Rapid Post-Disaster Damage Estimation (GRADE) Report February 6, 2023 Kahramanmaraş Earthquakes Türkiye Report".

6 World Bank Group, "Global Rapid Post-Disaster Damage Estimation (GRADE) Report February 6, 2023 Kahramanmaraş Earthquakes Türkiye Report".



bina, 11 ilimizde eş zamanlı incelenmiş ve 520 bin bağımsız bölümden oluşan 164 bin 321 binamız yıkık, acil yıkılacak ve ağır hasarlı olarak tespit edilmiştir<sup>7</sup>.

Depremin 22. günü olması ve artçı depremlerin hala az da olsa devam ediyor olması nedeniyle hasar miktarında belli bir oranda artış olacağı göz önünde bulundurulmakla birlikte mevcut hasarın maddi karşılığının yaklaşık olarak 34.2 milyar dolar olduğu tahmin edilmektedir.

Bu deprem; 44 bin üzerindeki can kaybı ve 100 bin üzerindeki yaralının ve milyonun üzerindeki psikolojik anlamda depremden etkilenen insan kitlelerinin manevi zararının yanında 700 milyar ile 750 milyar TL civarında inşaat kaynaklı bir maddi zararı da bu milletin omuzlarına bırakmıştır.

Ayrıca deprem münasebetiyle binalar içerisindeki çamaşır makinası, buzdolabı, televizyon vb. ev araç-gereçlerinin, mobilya ve aksesuarın, halı ve perdenin ve enkaz altlarında kalan otomobillerin ve hafif hasarlı binalar ve bu binaların oluşturduğu ekonomik zarar bu rakamlara dahil değildir.

Bir yandan bu hasarların Türkiye ekonomisine yüklediği yükü ve maliyetinin ortaya çıkarmış

<sup>7</sup> Türkiye Cumhuriyeti Çevre ve Şehircilik ve İklim Değişikliği Bakanlığı, "Bakan Kurum: 520 Bin Bağımsız Bölümden Oluşan 164 Bin 321 Bina Yıkık, Acil Yıkılacak ve Ağır Hasarlı. 23 Şubat 2023".

olduğu acı bilançoğu telaffuz ederken bir yandan da önümüzdeki dönemlerde bu bölgede meydana gelecek yeniden yapılanma sürecinin hem bölge ekonomisine hem de Türkiye ekonomisine olumlu katkılarını da gözden kaçırmamak gerekir.

Önümüzdeki dönemde depremin gerçekleştiği bölgede bir ekonomik canlılığa da vesile olacağı bir gerçektir. Bölgeye harcanacak 115 milyar TL'nin üzerinde yardım daha şimdiden toplanmış bulunmaktadır<sup>8</sup>. Bu rakamın doğru bir şekilde ve yerinde kullanılması ve depreme dayanıklı modern kentlerin yeniden inşa edilmesi ile bölgeye 700 milyar TL'nin üzerinde bir para akışı gerçekleşecektir.

İnşaat işçiliği, dozer, greyder, kepçe gibi inşaat araç-gereçlerinin kiralanması, inşaat malzemelerinin satışı, şehir içi ve şehir dışı ulaşım hizmetleri başta olmak üzere bu paranın bölgeye harcanacak olması bölge ekonomisine ciddi bir canlılık getirecektir.

## SANAYİ SEKTÖRÜ

Depremin gerçekleştiği şehirlerde sanayi konusunda Türkiye ekonomisine lokomotif görevi yapan şehirlerin başında Gaziantep ve Adana sanayisi gelmektedir. Şükürler olsun ki

<sup>8</sup> Cumhurbaşkanlığı liderliğinde AFAD çatısı altında yapılan "TEK YÜREK TÜRKİYE" kampanyasında toplam 115 milyar 146 milyon 528 bin lira bağış toplanmıştır.





bu iki şehirde sanayi ve hatta şehir merkezleri depremden ağır hasar almadan çıkabilmiştir.

Diğer şehirlerde ise hafif sanayi diyebileceğimiz sanayileşme bulunduğundan deprem sonrası normalleşme sürecinde süratle normal üretime geçileceği ve krizin nispeten hafif yaralarla atlatılacağı öngörülebilir.

## TARIM SEKTÖRÜ

Depremin gerçekleştiği şehirlerde ağırlıklı olarak tarım ve hayvancılık hakim sektör olarak görülmektedir. Deprem her ne kadar insanlara ve binalara zarar vermişse de tarladaki ürüne, ağaçtaki sebze ve meyveye hasar vermediğinden bölge üretiminde bir rekor düşüklüğü beklenmemektedir.

Ayrıca hayvancılık sektöründe enkaz altında kalan büyük ve küçük baş hayvanlar olsa da bu zayıflar hayvancılık sektörünü derinden etkileyecek boyutta gerçekleşmemiş olduğu görülmektedir.

## TURİZM SEKTÖRÜ

Depremin gerçekleştiği şehirlerden özellikle Hatay, Gaziantep ve Şanlıurfa turizm gelirlerinden önemli bir payı alabilen şehirlerdir.

Depremden çok etkilenen sektörlerin başında turizm sektörünün geleceği tahmin edilebilir. Zira turizm sektörü bulunan bu bölgelerde, Nisan-Ekim arası 6 aylık dönemde ziyarette bulunacak turist sayısında ciddi bir oranda düşüş olabileceği ve bu düşüşün bölge esnafını hissedilir bir şekilde etkileyebileceği öngörülebilir.

## SONUÇ

6 Şubat 2023 tarihinde meydana gelen depremin öncelikle bölge ekonomisine ve tabii ki Türkiye ekonomisine bir kısım olumlu ve olumsuz etkilerinin olacağı tartışılmaz bir gerçektir. Bir yandan bu hasarların Türkiye ekonomisine yüklediği 40 milyar dolarlık yükü ve maliyetinin ortaya çıkarmış olduğu acı bilançoğu telaffuz ederken bir yandan da önümüzdeki dönemlerde bu bölgede meydana gelecek yeniden yapılanma sürecinin hem bölge ekonomisine hem de Türkiye ekonomisine olumlu katkılarını da gözden kaçırmamak gerekir.

Önümüzdeki dönemde depremin gerçekleştiği illerde yoğun bir inşaat faaliyeti başlayacağı ve bu faaliyetin bölgede bir ekonomik canlılığa da vesile olacağı bir gerçektir. Bu vesileyle 700 milyar TL'nin üzerinde bir harcama yapılması beklenmektedir. Bu paranın bölgeye harcanacak olması bölge ekonomisine ciddi bir canlılık getirecektir.

Ayrıca tarım ve hayvancılık sektörünün bu depremden inşaat hasarları hariç ağır bir yara almamış olması da sevindiricidir.

Bölgede inşaat sektörüne gelmesi beklenen canlılığın aksine turizm sektöründe beklenen muhtemel yavaşlamaya hemen ve hızlı çözümler getirilmeli ve sezon açılmadan turizm bölgelerine ulaşım ve konaklama başta olmak üzere altyapı sorunları hızla çözülmelidir.

Her krizin maddi ve manevi maliyetleri olduğu gibi, kriz sonrasında yarattığı fırsat ve imkanları da vardır. Bir yandan geçmişte başımıza gelen bu felaketin acısını yaşarken bundan dersler çıkarmalı, bir yandan da bu çıkardığımız derslerden ibret ve ilham alarak geleceği yeniden inşa edebilmeliyiz.

*Not: Bu vesileyle yaşadığımız acıların son olmasını temenni ediyor, ölenlere Allah'tan rahmet, yaralılara şifa diliyorum. Milletimizin başı sağ olsun.*

## KAYNAKÇA

Türkiye Cumhuriyeti Çevre ve Şehircilik ve İklim Değişikliği Bakanlığı. "Bakan Kurum: 520 Bin Bağımsız Bölümden Oluşan 164 Bin 321 Bina Yıkık, Acil Yıkılacak ve Ağır Hasarlı". Son güncelleme 23 Şubat 2023. <https://www.csb.gov.tr/bakan-kurum-520-bin-bagimsiz-bolumden-olusan-164-bin-321-bina-yikik-acil-yikilacak-ve-agir-hasarli-bakanlik-faaliyetleri-38447>.

Türkiye Cumhuriyeti Çevre ve Şehircilik ve İklim Değişikliği Bakanlığı. "Deprem Bölgelerinde, 830 Bin 783 Binadaki 3 Milyon 273 Bin 605 Bağımsız Birimde Hasar Tespit Çalışması Yapıldı". Son güncelleme 19 Şubat 2023. <https://csb.gov.tr/deprem-bolgelerinde-830-bin-783-binadaki-3-milyon-273-bin-605-bagimsiz-birimde-hasar-tespit-calismasi-yapildi-bakanlik-faaliyetleri-38439>.

World Bank Group. "Global Rapid Post-Disaster Damage Estimation (GRADE) Report February 6, 2023 Kahramanmaraş Earthquakes Türkiye Report". <https://documents1.worldbank.org/curated/en/099022723021250141/pdf/P1788430aeb62f08009b2302bd4074030fb.pdf>.



# KAHRAMANMARAŞ DEPREMİ

*Jeofizikçilerin belirttiği gibi Anadolu yarımadası, yarım adayı boydan boya geçen fay kırıkları nedeniyle, deprem olasılığı yüksek bir alanı belirliyor. Haritaya daha geniş bir açıdan baktığımızda Güney Doğu Asya bölgesi, dünyada depremlere en açık bölgelerden biri olarak gözüküyor.*

Prof. Dr. Hasan Köni

**D**epremlerin oluşumunun nedeni, yerkürenin üst tabakasının üst üste binmiş katmanlardan oluşması. Bu katmanlar ağır bir biçimde hareket ediyor, birbirinin üstüne kayıyor ve birbirine tosluyorlar. Bu toslayan parçalara tektonik tabakalar deniyor. Bu tabakaların uç kısımları tabakaların sınırlarını belirliyor. Depremler bu tabakaların birinin, diğerin üstüne binerek kaymasından oluşuyor. Bu kaymanın olduğu yere kırık adı veriliyor. Yeryüzünde bu kaymanın başladığı yere etki alanı merkezi ,onun tam olarak üstündeki alana ise deprem merkezi deniliyor .Bu tabakaların ucu sertleşmiş oluyor ve tabakalar kayarken diğer tabakaya çarpıyor. Bloklar birbirini itip ayrışırken ortaya çıkan enerji kırığın yukarı kısmında her yöne doğru yıkıcı dalgalar yayıyor. Toprak bu dalgalara göre hareket edince deprem oluyor. Yayılan dalgaların gücü depremin şiddet ve büyüklüğünü belirliyor.

Depremin bir doğa olayı olduğu biliniyor. Bugün yapılan bilimsel araştırmalarla dünyadaki deprem bölgeleri, fayların durumu ve tahmini hareketlenme süreleri çok yakın bir biçimde tahmin edilebiliyor. Deprem konusunda bu kadar bilgi birikimi varken sürekli deprem olaylarında insan kayıplarının nedeni üzerinde durmak gerekiyor. Bazı bilim adamları, doğal felaket diye bir şey olmadığını ve doğa felaketlerinin aslında sosyal ve siyasal bir fenomen olduğunu söylüyorlar. Amerika'da 2006 yılındaki Katrina kasırgasının yaptığı yıkımı izleyenler, felaketin yoksulluk, fakirlik, kırılgan kamu hizmetleri ve Amerika'da ırk ayrımcılığı gibi

1 İstanbul Kültür Üniversitesi, Hukuk Fakültesi, Milletlerarası Hukuk Anabilim Dalı, TESAM Yüksek İstişare Heyeti Başkanı.

nedenlere dayandığını belirtiyorlar. Yoksulların, önceki deneyimler sonucu hasarlı bölgelere bu bölgeler ucuz olduğu için yerleşmeleri, buralara gerekli kamu hizmetlerinin zamanında örgütlenmemiş olması hasarın büyüklüğünü arttıran nedenlerin başında geliyor.

Ülkelerin artan nüfusu ve özellikle az ve orta gelirli ülke halklarının nispeten yeni ve ucuz arsalar üstüne inşa edilmiş ve denetimleri yolsuzluklar nedeniyle yapılmamış ya da yapılamayan alanlar üzerindeki konutlarda iskan edilmeleri, deprem kayıplarında en önemli unsurunu ön çıkarmaktadır. Artan nüfusun yanında Suriye ve Ukrayna-Rusya savaşı nedeniyle Türkiye'ye gelen göçmenlerin iade ve ibade sorunları yanında yerleştikleri alanlar, son depremde kayıpların artmasına neden olmuştur. Deprem olan bölgemizde ,özellikle Hatay ve çevresinde 1.7 milyon Suriyeli göçmen ve 60.000 Filistinli göçmenin yaşadığı ve 6.5 milyon kişinin ülke içinde yer değiştirdiği, yabancı basın tarafından bildirilmektedir.

Türkiye vatandaşlarının sorunlarının yanında bu kitleleri de taşımak zorunda kalmıştır. Maraş'ta ve Hatay'da evsiz kalan Türkler Suriyelilerin sığınmacı kamplarındaki çadırlarına yerleştirilmişlerdir. Türk vatandaşı olup depreme maruz kalanlar da yaşadıkları yerden bu kamplara dönmek zorunda kalmışlardır. Türk yetkililer deprem nedeniyle Suriye'den yeni göçmen alamayacaklarını bildirmişlerdir.

Örgütlenme ve olaylara hazırlıksız yakalanma bozuklukların yarattığı kaotik ortam, ülkemizde depremin yarattığı acı ve kayıpların artmasına neden olmuştur. İnşaatla kalkınma politikamızın denimsiz olması kayıpların artmasındaki bir

*"Deprem konusunda bu kadar bilgi birikimi varken sürekli deprem olaylarında insan kayıplarının nedeni üzerinde durmak gerekiyor."*



başka nedendir. Karar verme sistematığının tek elde toplanması hızlı bir biçimde olaylara etkin müdahale edilmesini önlemiş görülmektedir.

Uluslararası alanda yapılan yardım çağrılarında hemen hemen bütün ülkelerin cevap vermesi ve yapılan yardımlar, verilen destekler göz yaşartıcı olmuştur. Kırgızistan gelen heyet başkanının bizim desteğimiz daha değişik, biz aynı soydanız demesi gönülleri gururlandırmıştır. Yardımların bazı güven sorunları nedeniyle sivil toplum örgütlerinin eliyle yapılması veya güvenilen kurumlara kaydırılması

dikkati çekmiştir. Türk halkının dayanışma için gösterdiği çaba takdir edilecek konuların başında gelmiştir. Örneğin evlerde toplanan apartman sakini hanımların, eşini dostunu arayarak "yardım toplayalım ve deprem bölgesine eriştirelim" çabaları, hatta bunu da başarmaları, Türk toplumun kırılğan bir toplum olmadığı ve siyaset dışında güçlü bir dayanışma kültürüne sahip olduğunu göstermesi bakımından takdire şayandır.

Türkiye'nin bu felaketi atlatıp yaralarını en kısa sürede saracağına inancımız tamdır.



# DEPREM VE TÜRKİYE'YE YÖNELİK TEHLİKELER

*Türkiye, 6 Şubat 2023'te sabaha karşı 7,7, diğeri öğle saatlerinde 7,6 büyüklüğünde, Kahramanmaraş'ın Pazarcık ve Elbistan ilçeleri merkezli iki ayrı depreme uyandı. Bazı uzmanlara göre, 60-100 Hiroşima Atom Bombası gücündeki bu iki deprem, büyük bir yıkıma neden oldu. 11 il ve yaklaşık 15 milyon insan etkilendi.*

Dr. Naim Babüroğlu

**D**evlet, milletin organize olmuş şeklidir. Siyasi iktidar yani Hükümet, devleti çalıştıran organdır. Hükümet, devletin tüm Milli Güç unsurlarının etkili, koordineli bir şekilde çalıştırılmasını sağlar. Bir yangına, depreme karşı zamanında, yerinde ve etkili, tedbir almak devleti çalıştıran hükümetin görevi ve sorumluluğudur. Türkiye Cumhuriyeti Devleti köklüdür. Kimin, ne zaman, nerede, nasıl, ne yapacağı görev yönergelerinde, yasalarda açıkça ve ayrıntılı biçimde belirtilmiştir. Normalde, siyasi iktidar, devletin düzenli bir şekilde işleyişi için liyakat esasına dayalı atamalar yapar. Türkiye bir deprem ülkesi ve her yıl çok sayıda orman yangınının olduğu bir coğrafya. Mesela, Afetlere Müdahale Genel Müdürü'nün böyle bir coğrafyada, afetlere müdahale konusunda uzmanlık düzeyinde bir eğitim geçmişinin olması gerekir.

Millet, depremde milli birlik ve beraberlik ruhuyla kısa sürede organize oldu. İlk saatten itibaren organize olması ve müdahale etmesi gereken devlet kurumları ise, ilk anda sahada yoktu. Kurumların koordinasyonundaki sorunlar beşinci günde bile giderilemedi. Geçmişte de ideal bir işleyiş yoktu. Ama bu kadar gecikme de olmamıştı.

Hem Marmaris yangını (2022) hem de bu deprem, devletin işleyişinde liyakat sisteminin ne denli önemli olduğunu adeta haykırdı. Osmanlı Devleti neden dağıldı? Koçi Bey Risalesi'ni okuyun. Adam kayırmacılık, yozlaşma ve liyakat sisteminin çökmesi 600 yıllık Osmanlı Devleti'nin dağılmasına neden oldu.

1 İstanbul Aydın Üniversitesi, Fen-Edebiyat Fakültesi, Tarih Bölümü.

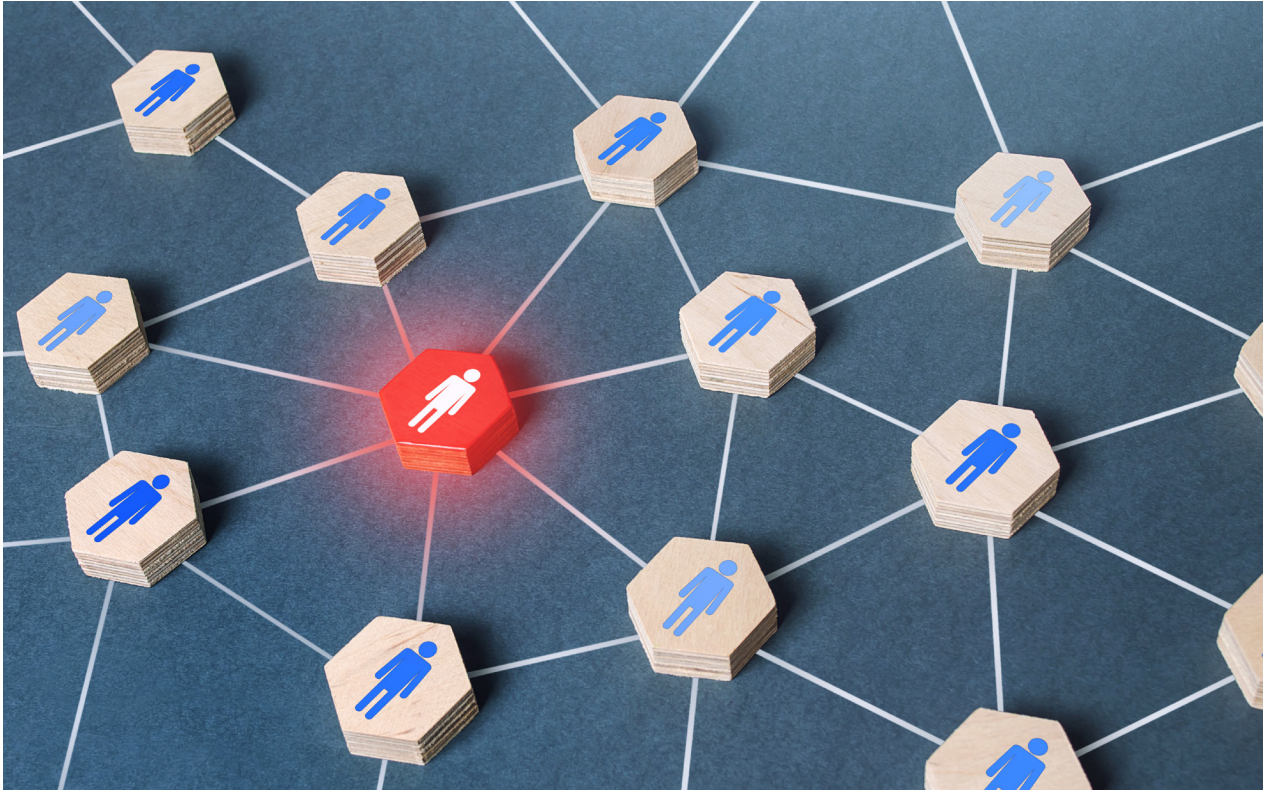
Oy uğruna yapılan imar affının, yıkıma neden olduğu ve depremde kayıpları artırdığı görüldü.

TSK'nın ilk saatlerde müdahalesini sağlayan EMASYA (Emniyet, Asayiş ve Yardımlaşma) Planı'nın 2010 yılında kaldırılması, Arama-Kurtarma faaliyetini ve bölgenin güvenliğinin sağlanmasını geciktirmiştir. DAFYAR (Doğal Afet Yardım) Planı vardı. Planlarda; kim, ne zaman, nerede, nasıl, ne yapacak sorularının cevabını içerecek şekilde tüm ayrıntılar belliydi.

"17 Ağustos 1999 Büyük Marmara depremi saat 3.02'de oldu. TSK, üç saat sonra saat 6.00'da beş merkez oluşturdu. Saat 8.00'den itibaren TSK'ya bağlı 37 helikopter sahada çalışmaya başladı. Ankara Mevki Hastanesi sağlık ekibi ve malzemeleri bu helikopterlerle deprem bölgelerine gönderildi. 18 Ağustos 1999 sabahı olduğunda 2 bin yaralı tahliye edildi. İki seyyar cerrahi hastane, iki sahra hizmet bölüğü deprem bölgesine gönderildi. İş makinesi ihtiyacı için dört İstihkam Savaş Bölüğü bölgeye görevlendirildi. Dört seyyar fırın, dört seyyar mutfak, 22 su tankeri, yedi jeneratör, köpek timi, kan, serum ve diğer ihtiyaç malzemeleri deprem bölgesine o gün gönderildi. Depremin ilk günü özel telefon hatları yoktu. TSK, saat 13.00'te bölgeye uydu cep telefonu ve iki uydu yer terminali gönderdi."<sup>2</sup>

Yaşadığımız 6 Şubat 2023 depreminde en büyük sorun, "Amfibi gücümüzün Foça'daki unsurlarının İskenderun Körfezine intikali 24 saatten daha

2 Aytunç Erkin, 9 Şubat 2023 yazısı, Sözcü Gazetesi. Erişim, 14 Şubat 2023, 11.02), <https://www.sozcu.com.tr/2023/yazarlar/aytunc-erkin/17-agustos-1999-buyuk-marmara-depremi-03-02de-oldu-tsk-sabah-06-00da-5-merkez-olusturdu-7585257/>.



erken olabilirdi. 2 Tank Çıkarma Gemimiz (LST- TCG Bayraktar ve TCG Sancaktar) depremden 70 saat sonra İskenderun'a varabilmiştir. İskenderun'a 80 mil, yani 7 saat mesafede bulunan Mersin'deki TCG İskenderun personel nakliye gemimiz deprem olduktan 18 saat sonra İskenderun'a gelmiştir.”<sup>3</sup>

Yine, 6 Şubat 2023'te olan bu büyük felakette, İspanya'nın gönderdiği geminin Türk çıkarma gemilerinden beş saat önde İskenderun'a ulaştığı belirtiliyor:

“Foça'da (İzmir) bulunan çıkarma gemilerimiz, Sancaktar ve Bayraktar ile deniz piyade birlikleri çok faydalı unsurlar. İspanya çıkarma gemisi gönderdi ama 20 saat sonra. Önceki gece gelebildi. İspanyol görev grubu, bizim çıkarma gemilerimizden beş saat önce İskenderun'a ulaştı. Böyle bir gecikme olabilir mi? Böyle bir inisiyatifsizlik olabilir mi? En azından Deniz Piyade birlikleri İskenderun'a gönderilebilirdi.”<sup>4</sup>

3 Cem Gürdeniz, 12 Şubat 2023 yazısı, Veryansın TV. Erişim, 14 Şubat 2023, <https://www.veryansintv.com/yazar/cem-gurdeniz/kose-yazisi/cumhuriyetin-100-yilinda-buyuk-anadolu-depremi-ve-jeopolitik-etkilesim/>.

4 Aytunç Erkin, 10 Şubat 2023 yazısı, Sözcü Gazetesi. Erişim, 14 Şubat 2023, <https://www.sozcu.com.tr/2023/yazarlar/aytunc-erkin/provokatorumusum-7586618/>.

Dünyada Asker hastanesi bulunmayan ordu yoktur. Savaş tarihinde de örneği olmayan bir uygulamadır bu. Ordu, deprem gibi afetlerde ve savaşta sahra hastanelerini en kısa sürede kurar ve işletir. Asker hastanelerinin kaldırılması, TSK'nın sahra hastanesi kurma yeteneğinin budanması, yaralılara müdahaleyi ve canlarını kaybedenlerin tahliyesini geciktirmiştir. Bunun Türkiye'ye maliyeti yüksek olmuştur. Savaşta, bu maliyetin ve zararın büyüklüğünü öngörmek için uzman olmaya gerek yok. Yardıma gelen İsrail gibi ülkeler sahra hastanesini kurdular.

En önemlisi, 1999 Marmara depreminden bugüne 24 yıl geçmesine rağmen devletin hiç ders almadığı ortaya çıktı. Adam kayırma, liyakat sisteminin çökmesi, ranta dayalı imar ve betonlaşma sevdası yıkımın etkilerini felakete çevirdi.

Japonya'da 9 Richter ölçeğinde deprem yaşanır, ancak can ve mal kaybı ya çok az sayıda ya da yok. Geçmişte 9,5'lik büyüklükte depremi yaşayan Şili'de, artık 8'in üzerindeki depremlerde büyük yıkım olmuyor. Çünkü, atlarını sağlam bir ağaca bağlıyorlar sonra Allah'a havale ediyorlar. Çünkü, akıl ve bilimi takip ediyorlar. Çünkü, oy uğruna imar affı çıkarmıyorlar. Çünkü, devlet kurumları



liyakat sistemine göre çalışıyor.

6 Şubat 2023 depreminin oluşturduğu felaketin asıl artçı depremi, başta Hatay olmak üzere yıkıma uğrayan sınır kentlerindeki demografik yapının değişme tehlikesi. Hatay, en büyük yıkımı yaşadı. Şimdi insanlar haklı olarak başka yerlere göç ediyor. Hatay'ın sahiplerinin topraklarını terk etmesi, bu medeniyetler kentinin bir Suriye şehrine dönüşmesine neden olabilir. Ve yüzyılın projesi, Sevr'i unutmayan güçlerin hayalleri savaştan gerçekleşebilir. Demografik yapının değişmesinin ardından, Hatay ve diğer bazı sınır kentleri Türkiye'den koparılmak istenecektir. Bu projenin, Irak ve Suriye parçası tamamlanmıştır. Demografik yapısı değiştirilerek, Hatay bu projenin son halkası olacaktır. Böylece, Akdeniz'e açılan bir maşa devlet gündeme gelecektir. Bu nedenle, Hatay'ın yapısının, kültürünün ve ekonomik gücünün korunması ulusal güvenlik ve coğrafi bütünlük açısından zorunludur. Hatay Atatürk'ün emanetidir ve Atatürk, Hatay şehididir.

Bu deprem, göçmen politikasının stratejik bir hata olduğu gerçeğini haykırmıştır. Göçmenler, Türkiye'nin artık yumuşak karnıdır. Büyük krizlerde ve bu gibi afetlerde dış güçler/terör örgütleri tarafından, bazı göçmenlerin bir maşa olarak kullanılabileceği görülmüştür. Savaşta, geri bölge güvenliğinde büyük hassasiyetler ve riskler oluşturacağı çok açıktır.

Suriye haritalarında Hatay, Suriye topraklarında yer alır. Kritik önemde olması nedeniyle, Hatay'da yabancılara toprak satışı 1980'de yasaklandı. O zaman göçmen de yoktu. Şimdi, Suriyeli sığınmacıların bazılarını Türk vatandaşlığı verildi. Bunlar istedikleri şekilde mülk alımı yapıyorlar. Ayrıca, Suriyeliler mülk alımını Türk vatandaşları üzerinden yapıyor. Ayrıca, şirket kurup arazi satın alıyorlar.

Devletin gecikmeden, sınır kentlerinde Türk vatandaşı veya şirket sahibi olsa bile, yabancılara toprak satışını durdurması Türkiye'nin geleceği için yaşamsal önemdedir. Başta Hatay olmak üzere, yıkıma uğrayan kentlerdeki göçmenlerin

ya ülkelerine ya da Avrupa'ya gitmelerinin önünün açılması, hem ulusal güvenlik açısından stratejik önemdedir hem de gelecek kuşaklara olan kutsal borcumuzdur. Ayrıca, sınır kentlerine tek bir göçmenin bile girişine izin verilmemesi, şehitlerimizin emaneti bu kutsal vatana olan borcumuz gereğidir. Bunun için, öncelikle ve gecikmeden AB ile imzalanan ve Türkiye'yi göçmen deposu haline getiren, 2013 tarihli "Geri Kabul Anlaşması"nın iptal edilmesi gerekir.

Bu deprem; jeopolitik sonuçlara da yol açacaktır:

Bu yıkım;

- İsveç ve Finlandiya'nın NATO üyeliği konusunda veto hakkını kullanan Türkiye, bu iki ülkenin üyeliğini onaylayabilir,

- Sevr Antlaşması hayaliyle yaşayan güçlerin istediği bir Kürt Devleti'nin kuruluşunu hızlandırabilir.

- Kıbrıs'ta, Türkiye'nin ulusal çıkarlarına aykırı gelişmeler olabilir. Güney Kıbrıs Rum Yönetimi'nin NATO üyeliği ivme kazanabilir.

- Doğu Akdeniz, Ege'de Türkiye'nin tezlerini zayıflatabilir.

- Türkiye'nin Rusya ile olan işbirliğini sekteye uğratmak için adımlar atılabilir.

Tarih ulusların tarlasıdır. Bir ulus ne ekerse onu biçer. Rüzgâr ekerse, fırtına; fırtına ekerse deprem biçer...

## KAYNAKÇA

Erkin, Aytunç. 9 Şubat 2023 yazısı. Sözcü Gazetesi. Erişim, 14 Şubat 2023. <https://www.sozcu.com.tr/2023/yazarlar/aytunc-erkin/17-agustos-1999-buyuk-marmara-depremi-03-02de-oldu-tsk-sabah-06-00da-5-merkez-olusturdu-7585257/>.

Erkin, Aytunç. 10 Şubat 2023 yazısı, Sözcü Gazetesi. Erişim, 14 Şubat 2023. <https://www.sozcu.com.tr/2023/yazarlar/aytunc-erkin/provokatormusum-7586618/>.

Gürdeniz, Cem. 12 Şubat 2023 yazısı, Veryansın TV. Erişim, 14 Şubat 2023. <https://www.veryansintv.com/yazar/cem-gurdeniz/kose-yazisi/cumhuriyetin-100-yilinda-buyuk-anadolu-depremi-ve-jeopolitik-etkilesim/>.



# AFET VE DAYANIKLILIK

*Afet, sözlüklerde “insanlar için fiziksel, ekonomik ve sosyal kayıplar ortaya çıkaran, insanın normal yaşantısını ve eylemlerini durduracak veya kesintiye uğratacak, imkânların yetersiz kaldığı olaylar” olarak tanımlanıyor.*

Prof. Dr. Hasan Bacanlı

İnsan merkezli bir tanım bu. Bu tanımdan çıkardığımız, insanların çaresiz ve yetersiz kalmalarına yol açması. Tanımlarda öne çıkan başka bir özellik ise daha çok ekolojik olduğuna vurgu yapılması. İnsanlar genellikle doğanın normal düzeninin dışında meydana gelen ve hem doğayı hem de insanları alışılmış düzenden ayıran olaylar için afet adını veriyorlar.

Afetlerin nedeni ile ilgili durum biraz daha karışık. Bazı afetlerin doğal olarak oluştuğunu ama bazılarının insanların davranışlarının sonucunda ortaya çıktığını düşünme eğilimi hakim. Buyüzden “doğal afet” diye bir terim var.

Demek ki doğal olmayan afetler de var. Bu tür afetlere iklim değişikliği, nükleer kazalar veya maden kazaları örnek verilebilir. Bazı kaynaklar bu tür kazalar için yapay afet terimini kullanmayı tercih ediyor. Bu afetler insanın yaptığı işler sonucunda doğada meydana gelen dengesizliğin ve uyumsuzluğun bir yansımasıdır.

Eğer çaresizliğin arkasında birilerinin ihmali veya istismarı olduğu düşünülürse, fatura bu kişilere çıkarılıyor. İnsanların olası afetlere karşı önlem almamaları da bir ihmali olarak görülüyor. Hatta bazı kişiler önlem aldıklarını iddia edip insanları kandırdıklarında istismar etmiş oluyorlar. Bu yüzden depreme dayanıklı diyerek daire satışı yapan kişi insanları yanlış bilgilendirmiş ve onları kandırmış oluyor. İhmal, yapılması gerekenin yapılmaması olarak görülebilir, istismar ise yapılmaması gerekenin yapılması olarak değerlendirilebilir. Bu yüzden istismar daha büyük bir suçtur.

Afet doğanın doğal düzenini bozduğu gibi,

1 Fatih Sultan Mehmet Vakıf Üniversitesi, Eğitim Fakültesi, Rehberlik ve Psikolojik Danışmanlık Anabilim Dalı.

*"Afet doğanın doğal düzenini bozduğu gibi, sonucu olan çaresizlik ve güçsüzlük duyguları da insanın ruhsal düzenini bozar."*

sonucu olan çaresizlik ve güçsüzlük duyguları da insanın ruhsal düzenini bozar. İhmal ve istismar durumunda insanlar davranışlarından sorumlu tutulurken, çaresizlik ve güçsüzlük durumunda insanlar davranışlarından sorumlu tutulmazlar. Bu yüzden afet durumlarında insanlara taşkınlık yapmamaları, telaşlarını kontrol etmeleri, tahriklere kapılmamaları, talimat ve açıklamalara uymaları telkin edilir. Çünkü böyle bir durumda insanlar yönlendirilmeye ve tahrik edilmeye açık hale gelirler. Depremzedeler birileri veya bir şeyler hakkında taşkınlık yaptıklarında sorumlu

olmazlar, ama evi depreme dayanıklı yapmayan müteahhit yaptıklarından dolayı sorumlu tutulur. Çoğu zaman bu “sorumlu tutulma”nın amacı gerçek sorumluluk değil, insanların duygularına boşalma imkanı sağlamaktır. Birilerinin sorumlu oldukları gerekçesiyle tutuklanması ve başkalarının da “nasılsa birkaç ay sonra serbest kalır” diye düşünmelerinin

nedeni budur. Yetkililer insanların bir miktar rahatlamasını sağlayabilmek için “günah keçisi” bulmak zorundadırlar. Deprem durumunda da en uygun günah keçisi müteahhittir. Bu ifadeden müteahhidin sorumlu olmadığı anlamı çıkarılmamalıdır. Tam tersine müteahhit ile birlikte başka sorumluların da olması gerektiğini anlamak gerekir. Söz gelimi bazı kamu kurum ve kuruluşlarının binaları da yıkıldığı halde kimse onların müteahhitleri peşine düşmez. Bu durumlar afetin sosyal taraflarıdır. Psikolojik taraftan baktığımızda ise insanın evrimini gözden geçirmek gerekir.

İnsan yapı olarak güçsüzdür, çaresizdir. Canlılar arasında en uzun çocukluk dönemi yaşayan canlı insandır. İnsan yavrusunun hem başkaları



tarafından “bakılması” hem de “korunması” gerekir. Bu durum insanın sosyal bir varlık olmasının nedenlerinden biri olarak gösterilir. Yetişkin toplumunda ise güçsüzlük duygusu birliktelik ve ilişkililik ile aşılma çabasıdır. Başkalarıyla birlikte hareket eden ve başkalarıyla ilişkiler içinde olan kişiler kendilerini daha güçlü hissederler. Evrimci psikologların açıklamalarıyla, bugünkü insanlar geçmişte iş birliği yapmış, topluluk içinde yer alarak kendini güçlü hissetmiş insanların torunlarıdır. Günümüzde insan gücün birliktelikten geldiğini bilmektedir ve yaşamaktadır. Bu yüzden insanlar afet gibi durumlarda daha fazla birliktelik duygusu yaşamak isterler. Hem afete maruz kalanlar başkalarının yanlarında olduğunu hissetmek isterler, hem de diğerleri onların yanında olmaya çalışırlar.

Bazılarının travma, kayıp, afet gibi sıkıntılı durumlar karşısında daha kolay toparlanabilmeleri, yeniden önceki durumlarına geri dönebilmeleri (psikolojik) dayanıklılık olarak kavramlaştırılmıştır. Dayanıklılık stresli yaşam olayları karşısında bir direnç ve dayanma sağlayan bir kişilik özelliği olarak görülmektedir. Kavram henüz kuramsallaştırılmamış ise de dayanıklılık sağlayan faktörler konusunda literatür bir sonuca varmış gibidir. Aile desteği insanların dayanıklılığını artırır. Ayrıca kişisel özellikler de dayanıklılığın kaynağı olarak değerlendirilebilir. Sabır, iyimserlik, azim gibi bazı kişilik özellikleri insanların dayanıklılığını artırmaktadır. Ayrıca dış destek sistemleri olarak adlandırılan sosyal çevre, iş arkadaşları gibi faktörler de bireylerin dayanıklılığını artırır. İyi bir aile uyumu ve desteği, uygun kişilik özellikleri ve yeterli dış desteğe sahip olan kişiler stresli durumlarla daha kolay başa çıkabilmektedirler. Deprem gibi afet zamanlarında insanların birbirlerine yardım etmeye çalışmaları dış destek olarak insanları daha dayanıklı hale getirir.

Bireylerin dayanıklılığı kadar başka dayanıklılık kavramlarından da söz edilebilir. Binaların dayanıklılığı gibi fiziksel dayanıklılık kavramlarından afet dayanıklılığı gibi toplumsal kavramlara kadar geniş bir yelpazede dayanıklılık

kavramıyla karşılaşırız. Afet dayanıklılığı bireylerin ötesinde toplum ve topluluklar için kullanılan bir kavramdır ve “bireylerin, toplumların ve sosyo-ekonomik toplulukların kriz veya afetin ani etkileri ile başa çıkabilmeleri mümkün olan davranma kapasitelerini yeniden kurabilmeleri” olarak tanımlanır. Böyle bir durumda toplum ve toplulukların yeni oluşan duruma uyum sağlamak üzere esnek ve oluşan zararlara karşı dirençli olmaları onların dayanıklılığını gösterir. Afet dayanıklılığı önlemler, koruma, tepki ve yenileme evrelerinden oluşur. Önlemlerin yeterince alınıp alınmadığı, yeterli koruma faaliyetlerinin yürütülüp yürütülmediği, afet anında acil yardımın hemen devreye gireceği şekilde tepki verilip verilemediği ve afet sonrası yeniden yapılanmanın hızlı bir şekilde gerçekleştirilip gerçekleştirilmediği afet dayanıklılığının göstergeleridir.

Türkiye açısından değerlendirildiğinde, bireylerin dayanıklılığı özellikle sosyal desteklerle sağlanmaya çalışılmaktadır. Bireyler şu veya bu şekilde dayanıklı olmanın yollarını bulabilmektedirler. Afet dayanıklılığı açısından toplum ve toplulukların durumu ise, bu depremde geçer not alamamıştır. Önlemlerin alınması, koruma faaliyetleri ve hızlı tepki verebilme açısından yeterli dayanıklılık gösterdiğimiz pek söylenemez. Yenilenme çabaları ise yapılan yardımlar uygun şekilde değerlendirilirse ortaya konabilir. Bunu da zaman gösterecektir.

Afet dayanıklılığı toplumsaldır. Dünyadaki toplumların afet dayanıklılığı sıralamasında kişisel dayanıklılık konusunda ve dış sosyal destek konusunda iyi bir durumda olduğumuz söylenebilir. Ama afet dayanıklılığı üzerine atılması gereken adımlar olduğu açıktır. Afetle başa çıkabilmek için bireyin olduğu kadar toplumun da dayanıklılığını artırmak gerekir. Ancak toplumun dayanıklılığını artırmanın yolu “farkındalık” kazandırmak değildir. Afet farkındalığı gibi çalışmalar sonuçta ne yapacağını bilememenin bir sonucudur ve farkındalık çalışması planlayan ve uygulayanlara (uygulananlara değil) bir şey yapmış olma duygusu vermek dışında etkili olduğu söylenemez.





# DEPREMİN SOSYOEKONOMİK SONUÇLARI

*Humboldt, uzun süren çalışmaları bağlamında "Doğa, özgürlüğün etki alanı ve insanı kapsayan bütünlüktür. Çünkü her bir parçası, diğer parçasıyla eksiksiz, tam bir ilişki içindedir" vurgusunu yapmaktadır.*

Prof. Dr. Zahide Ayyıldız Onaran

**P**eki insanı da kapsayan bir bütünlük neden bir afet, savaş ve yıkım yaşatır? Aslında doğa, en şeffaf, net, yapacakları ve içindekiler olduğu gibi ortada olan bir sistemdir. Burada karmaşık olan, asimetrik bilgi, ahlaki risk, suç ekonomisi, suç önleme paradoksu yaratan, insan denen varlıktır. İnsanlık tarihi boyunca "Doğa" gözlerinde heybetli, büyük ve ulaşılmaz durdukça, insan denen varlığın içindeki bir grup, oluşturdukları sistem ve çıkarları için doğayı hiçleştirerek boyundan büyük savaşa girişmişlerdir. "Savaşa kalkışan bu grup kimdir, amaçları nedir?" diye sorulduğunda, tarihi süreç içinde gerek temel, gerekse kimler olabileceğine dair tanımları görmek mümkündür. Bunlardan öne çıkanlardan biri Webben'in 1899'da ortaya koyduğu teorisindeki "Aylak Sınıfı"dır. Webben'in değişen mülkiyetle şekillenmiş aylak sınıfı kimlerdir? Öncelikle bu sınıfın o günkü temeli; yağmacılık, barbarlık, baskı, korkutma, herhangi bir üretme yeteneğine sahip olmaması ama üretiyormuş gücü ve konumunu elde etmekten oluşmaktadır<sup>2</sup>. Bunlar rahipler, soylular, komutanlar, akademisyenler olarak gruplandırılır. Günümüzün aylak sınıfı maalesef aynı olmakla birlikte, eğitilmiş, eğitimsiz, liyakatsiz, daha vahşileşmiş kapitalizmin arabesk, rant, mülkiyet ve çıkarları önde olan profil olarak tanımlanabilir. Eğitimsiz din insanları, imam, tarikat, cemaatler, politikacı, yönetici, iş insanları, gücü elinde bulunduran akademisyenler, komutanlar sayılabilir. Rantsal cehalet, üretim yeteneksizliği yükseldikçe insanın doğaya her istediğini yapabilecek ve efendisi gibi davranmasına neden olacak büyük bir yanılğı oluşturmaktadır.

<sup>1</sup> İstanbul Üniversitesi, İktisat Fakültesi, İktisat Teorisi Anabilim Dalı.

<sup>2</sup> Z. Ayyıldız Onaran ve E. Asoy, *Ekonominin İçinden 21 Kavram*, İstanbul, 2020, s.31.

Kendini, doğaya karşı güçlü hissettirecek tüm araçları, göstergeleri kullanmaya çalıştıkça, ortaya gökdelenler, binalar, estetik güzelliği olan ama güvenli olmayan site evler, güvenli iş koşullarına uymayan madenler, termik, nükleer santraller, imara açılmaması gereken ormanlık, tarım alanları, betonla doldurulan denizler giderek arttı. Ancak bu artış, taşıdığı rant nedeniyle toplumsal yapıda ahlaki kaymalar meydana getirmeye başladı. Arabesk kapitalizmin ve fast-food insanın, her sektörde oranı arttı. Artık savaş sadece doğayla değil, sürdürülebilir maksimum rant ve iktidar hırsı haline gelmeye başladı. Doğayla savaş onun dikkate alınmamasına dönüştü. Sistemin fırsat maliyeti doğanın yaratacağı olayları hiçleştirmek oldu. Biz buna iktisatta "kötü paralar iyi paraları piyasadan kovmaya başladı" deriz. Burada asıl sorun, doğanın insanı umursamadan kendi dinamiğini takip etmeye devam etmesidir. Dağını harekete geçirir, denizini, okyanusunu coşturur, toprağını, plakalarını oynatmaya, bulutlarını çarpıştırmaya başlar. Aslında nasıl insan yaşamı sürdürmek için belli zamanlarda sisteminin gereğini yaparsa aynısını doğa yapıyor diyebiliriz. Ancak bahsettiğimiz fırsat maliyeti yüzünden, yaşanan doğa olayları karşısında, doğayı önemsemeyen, güçlü olduğunu zanneden insan kararları, üretim tarzları, tüketici farkındasızlığı, afete, felakete, birçok günahsız yaşamın büyük kaybına ve yıkımına neden olur. Tam bu noktada dünya üzerinde yaşanan doğal afetleri ve ülkemizde yaşanan 6 Şubat 2023 sabah 04'te peş peşe meydana gelen depremleri, birkaç boyutta analiz etmek gerekmektedir.

Analizi; Suç önleme paradoksu, Ahlaki risk, Yaşam ekonomisi, Ülkelerin kalkınma durumu başlıkları altında gruplandırabiliriz.



Doğa-İnsan kombinasyonunda her ikisinin de belirli üretim, tüketim süreci vardır. Sorun, bu ikilinin hangisinin temel unsurları, süreç içinde ne ölçüde yabancılaşmaktadır? Marx üretim, insan ve toplumu anlatırken kapitalist üretim tarzında, insanın birçok alanda yabancılaşmasından bahseder. Bunlardan birincisi, "insan üretim sürecinden yabancılaşır: Neyin nerede, hangi koşulda, ne amaç ve sonuçlarla üretileceğine karar verme gücünden insanın tümüyle yoksun bırakılması; iş koşullarının tamamen insanın dışında, ona rağmen belirlenmesi", ikincisi ise "Kaynaklarla bağ kuran paranın, özü, değeri ifade etmesi ve tapılan amaç haline gelmesiyle oluşan yabancılaşma"<sup>3</sup>dir. Bu maddeleri, doğal afetler ve yaşanan deprem bağlamında, insanın bina üretimini yaparken, doğaya yabancılaşması, umursamaması, parasal, rantsal çıkar büyüklüğünün, üretim malının amacından uzaklaştırılmasına uyarlayabiliriz. Tam bu noktada neyin doğa olaylarının afet ve yıkıma dönüşmesine neden olduğunu göz önüne sermek önemlidir.

Kalkınmışlık Düzeyi ile ekonomik üretim tarzı birbirini etkileyen makro ekonomik temellerdir. Kalkınma, eğitim, sağlık, sosyal güvenlik, kişi başına adaletli gelir dağılımı, hukuk, yaşam düzeni, cinsiyet eşitliği yani kısaca donut ekonomisinin korunması gereken kısmına işaret eden temel bölümü ve Birleşmiş Milletlerin Kalkınma amaçları olarak yayınladığı yapısalının tümüdür. Bunları tamamlamış olan ülkelerde doğayla savaş yerine barışa doğru rasyonel bir yol alındığı için, zarar ve kayıpların azaldığı görülmektedir. Yani ders alıp aynı hatanın tekrarlanmadığını söylemek mümkündür. Devletin temsilciliğini yapan hükümetler, güçlü hukuksal ve demokratik düzen içinde, ahlaki riski ve suç önlemeyle ilgili paradoksun ortaya çıkmasını engellemektedir. Bu aynı zamanda inanırılığı arttırmaktadır. Ahlaki riskin ve suça yönelmeyi hızlandıran paradoksun önlenmesi neden çok önemlidir?

<sup>3</sup> Karl Marx, *Grundrise Ekonomi Politğin Eleştirisi için Ön Çalışması*, çev., Sevan Nişanyan, 2018.

Çünkü "Ahlaki Risk" insan temellidir. İnsan davranışlarının yaratacağı durumlar nedeniyle ahlaki boyuttan uzaklaşılması anlamındadır. Kısaca, yönetici, politikacı, üretici, karar verici, tüketici, yasa uygulayıcılarının kurallar, yasalar bağlamında davranış sergilemeyip, çıkar, baskı, bilgisizlik nedeniyle topluma zarar verecek, yani negatif dışsallık yaratacak eylem içinde olmasıdır. Bu kişiler karar verici değil, karar alıcı olduklarından alanları dışında statülere kolayca gelirler. Ciddi boyutlu olumsuzluk ve suç oluştururlar. Maddi ahlaki risk, sonuçları belki telafi edilebilir veya kaybedilen sadece maddiyat ile ilgili iken, yaşamsal ahlaki risk oluşturan eylemler yıkıma, can kaybına, geri dönülmez ağır felaketlere ve tekrarlara neden olur. Bu nedenle Ahlaki riskin hangi piyasa ve sektörlerde meydana geldiği ve sonucu arasında kuvvetli ilişki vardır. Kolayca suça, yıkıma ve yasal olmayan faaliyetlere neden olabilir. Bu tarz durumların bulaşma etkisi yüksektir. Aynı zamanda paradoks çalışmaya başlar.

Suç Önleme Paradoksu; suçu önlemeye, onun negatif zararlarını azaltmak için, karar vericilerin, politika uygulayıcılarının bazı karar ve uygulamalara başvurmasıdır.

Buradaki amaç kayıplarını telafi etmek, illegal piyasalarda (vergisini ödememek, kayıtdışılık, yaşam riski bina üretmek) gerçekleşecek yada gerçekleşen üretim, tüketim ve sorumsuzluğu azaltmaya yönelik kararlar sonucunda meydana gelir. Politika uygulayıcılarının, toplumdaki inanırılık ve güvenilirlik temelsizliğini gözardı etmeleri nedeniyle uygulamaya soktukları yaptırımlar, yasal piyasalarda yer alanları da illegal piyasalara kanalize eder. Örneğin; bir ekonomide sürekli vergi affı çıkarıldığını düşünün. Ama Maliye Bakanlığı yeterli derecede vergi toplayamıyor. Bunun çözümü olarak vergi oranlarını arttırıyor ve vergi affı çıkarıyor. Her zaman vergi affı olacağını bilen vergisini ödeyenler, vergi yükü arttıkça vergi ödememe yolunu tercih eder. Daha fazla vergi



kayıbı oluşur. Karar vericiler, özellikle yaşam alanları ve inşaat sektöründe af geçmişli önlemler almaya kalktığında, meydana gelen rant, beklenti, gerek üreticiyi, gerek tüketiciyi ve gerekse de otoriteyi, bunun üzerinden illegal çıkar beklentisine itecek sonuçları yaratacak ve ihmal edilen büyüklüklerin yıkıcılığına neden olacaktır.

Deprem, dünyanın oluşumundan beri belli bölgelerde yeraltını oluşturan katman ve plakaların belirli dönemlerde oluşan sismik dalgaları şeklinde, yeni oluşumlara kırılmalara, enerji çıkışına dayanan doğa olayıdır. Bilim ve insan uyumlaşana kadar ciddi boyutlu kayıplar ve değişim yaratmıştır. Ancak günümüzde ülkeler bağlamında analiz edildiğinde, özellikle kalkınmasını tamamlamamış, üretiminde kendine özgü marka, sermaye, üretim tarzlarını yaratamamış, üst yapının din, gelenek gibi bağımlılık etkisinin yüksek olduğu, uluslararası alana göre geleneksellikten kurtulamamış, demokrasi, hukuk, bilimde sorunu olan ülkelerde yıkıcılığı daha ağır görülmektedir.

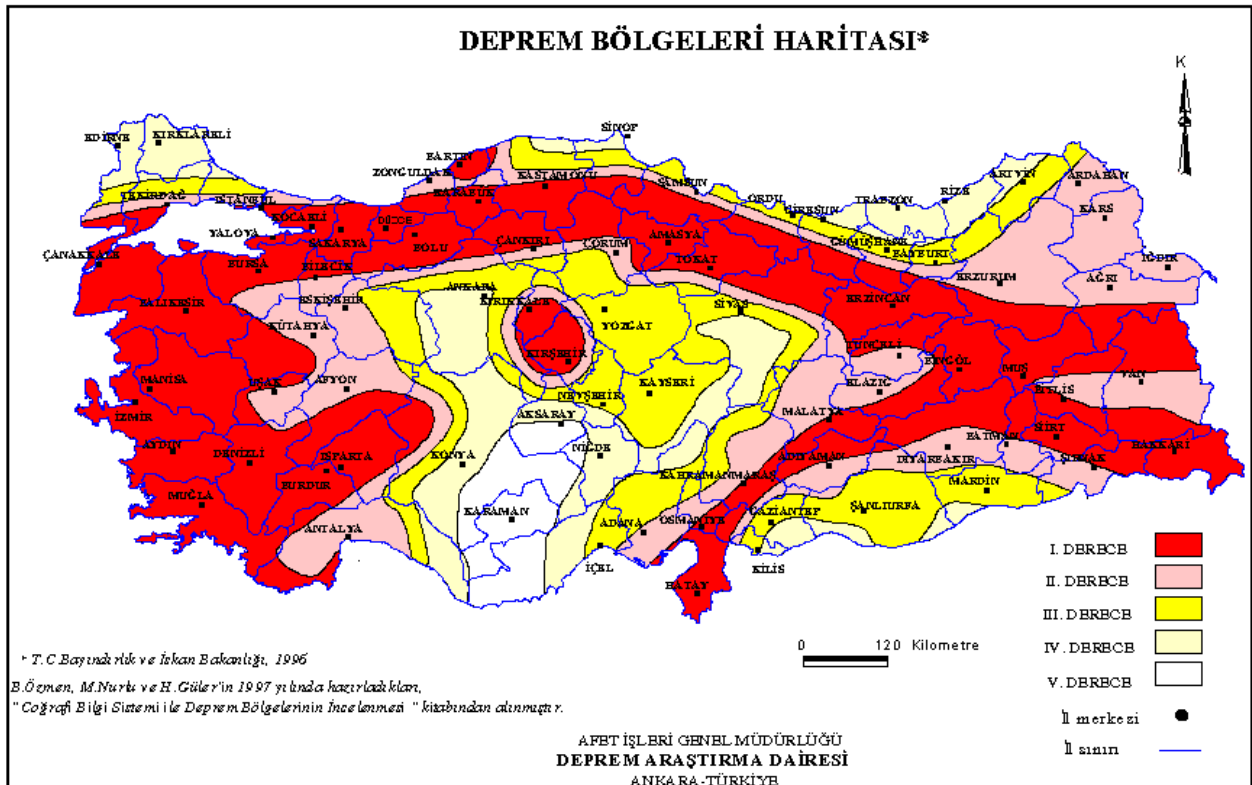
Türkiyede yaşanan depremleri analiz ettiğimizde hem ekonomik, hem ahlaki risk, hem de suç önleme paradoksu açısından sonuçlar karşımıza

çıkılmaktadır.

Türkiye, güçlü deprem faylarının olduğu ve ciddi anlamda büyük depremler ve bu depremlerden büyük kayıplar yaşamış bir ülkedir. En önemli yakın tarihli deprem 17 Ağustos 1999 depremidir. 1999'dan günümüze 24 yıllık bir periyot ve depremle ilgili bilgilere sahiptir. Ancak 6 Şubat Kahramanmaraş Depremine bakıldığında, ders alınmadığı göz önüne serilmektedir. Kurumlar, ekonomi, bina ve yaşam ekonomisi açısından doğanın hiçe sayılarak hareket edilmesi nedeniyle yukarıda değindiğimiz her şeyin gerçekleştiği görülmektedir.

Aşağıdaki Türkiye'nin deprem fay haritası bir ülkenin jeolojik, coğrafi ve risk yapısı hakkında çok net bilgi vermektedir. Buna rağmen, yaşam ekonomisinin temeli olması gereken yaşanabilir güvenli alanlar, çocuk, yaşlı dostu kentler, doğa uyumlu evler yerine kurumsallığı ihmal edilmiş şehirleşme görülmektedir.

Politik beklentiler nedeniyle iyileştirme, yenileme veya taşıma yapılması gereken binalara imar affı tehlike olmuştur. Aynı zamanda artan boyutlu liyakatsiz insanların türemesine, suç





önleme paradoksunun çalışmasına neden olan, rant temelli bina üretiminin artmasına göz yumulmuştur. Buradaki suç; binanın üretildiği bölgenin tarım veya güvenli alan olması gerekirken, parasal ve siyasi çıkar için, fay hatlarından uzakta kurulması şart olan şehirlerin, tam tersine bu hat üzerinde kurulmasına izin verilmesidir. Dolayısıyla caydırıcılık ortadan kalkmış, riskli bölgeler yoğun yerleşim bölgesi olmuştur.

Ahlaki risk, karar vericilerin, işini kurumsal yapacak müteahhitler yerine çıkar maksimizasyonunu öne çıkaranlara, ayrıcalıklar tanımaları ve onların depreme dayanıklı bina değil minimum maliyetli bina üretme kararlarıdır. Dolayısıyla hayatta kalma risk katsayısı yükselmiştir. Burada depremin ekonomik etkileri, çok büyük olmasına rağmen yıkım, kamu kurumlarının hantallığı, yavaşlığı nedeniyle ikinci planda kalmaktadır.

"Bundan sonra ne yapılmalı?" diye kesin ve net

bir şekilde sorulmalıdır. Planlama, organizasyon, bölge analizi, depremzedeleri ait olduğu bölgeden uzaklaştırmadan sosyal devlet mantığıyla ücretsiz, yaşam güvenli yapılanma gereklidir.

Çocuk-yaşlı demeden kendi üretimini eskisinden daha iyi ayağa kaldıracak liyakat, hukuk, adalet, eşitliğin ön planda olacağı çözüm planlaması ve uygulaması gerekmektedir. Aylak sınıflı değil liyakata dayalı sınıflar ön plana çıkmalıdır.

Kısaca, her türlü rant, çıkar nedeniyle oluşan ahlaki tehlikenin halka yükleyeceği yaşam maliyetinden büyük olmamalıdır.

### **KAYNAKÇA**

Marx, Karl. *Grundrise Ekonomi Politiğin Eleştirisi için Ön Çalışması*. Çev., Sevan Nişanyan. 2018.

Ayyıldız Onaran, Zahide ve E. Asoy. *Ekonominin İçinden 21 Kavram*. İstanbul, 2020.



# BÜTÜNLEŞİK AFET YÖNETİŞİMİ: HİBRİD MODEL ÖNERİSİ

*Konunun içeriğine girmeden önce şu önemli hususu belirtmek gerekir ki; afet dediğimiz aslında bir doğa olayıdır. İnsanların eksikliklerinden ve hatalarından kaynaklanan bir durumda ortaya çıkan sonuca afet denir.*

Prof. Dr. Bekir Parlak

**D**oğa, kendi işleyişiyle devinim halindedir. Bu, yeryüzü kurulduğundan beri böyledir ve böyle olmaya devam edecektir. İnsanoğlu doğaya meydan okumak yerine onu anlamaya çalıştıkça ve bu anlam bütünlüğü içinde üzerine düşeni yaptıkça, doğa olayları büyük ölçüde afet olmaktan çıkmaktadır. Bunun örneğini bu anlam bütünlüğü içinde hareket eden ülkelerde ve toplumlarda açıkça görmek mümkündür. Japonya ve deprem sözcüklerinin yan yana getirmek bile, bu gerçeği kavramaya yeterlidir.

Gelelim "afet yönetimine"... Önce "afet" sözcüğünü kısaca açmakta yarar vardır. Afetler aslında iki ana gruba ayrılırlar: birincisi doğa olaylarının bir sonucu olarak gerçekleşebilen, ikincisi de insan elinden çıkan afetlerdir. Birinci gruba, depremler, sel baskınları, büyük ölçekli toprak kaymaları, tsunamiler, doğal orman yangınları gibi doğa olaylarının sonuçları girmektedir. İkincisine, teknolojik kazalar, büyük kimyasal içerikli patlamalar, ulaşım araçlarının karıştığı çok sayıda can kaybının yaşandığı trafik kazaları, geniş çaplı fabrika ve meskun mahal yangınları, nükleer enerji santrallerinde yaşanan kazalar, uzay çalışmalarında gerçekleşen kazalar gibi örnekler verilebilir. Dolayısıyla ilkine "doğal afetler", ikincisine "beşeri afetler" denilebilir.

"Afet Yönetimi"ne geçmeden önce afet yönetimi kavramı üzerinde durmak yerinde olur. "Afet yönetimi" afet sonucunu doğurabilecek olayların önlenmesi veya zararlarının azaltılmasını amaçlayan, yönetimin hususi alanlarından biridir. Tıpkı göç yönetimi, sağlık yönetimi, turizm yönetimi, kriz yönetimi vb. gibi yönetimin diğer

alt dallarından biridir.

Afet yönetimi "üçlü zaman skalası" üzerinden yürütülür:

- Afetten öncesinde,
- Afet sırasında,
- Afet sonrasında.

"Afet yönetimi" geniş bir tanımlamayla; afetlere hazırlık, afetlerden hemen sonra müdahale etme ve iyileştirme gibi çalışmaların tümünde yapılması gereken işlerin ve faaliyetlerin, toplumun tüm kesimlerini ve gerekli bütün kurumları kapsayacak biçimde planlanması, yönlendirilmesi, desteklenmesi, koordine edilmesi, süreç ve sonuç itibarıyla denetlenmesi şeklinde ifade edilebilmektedir.

Bahsedilen tüm bu işlerin gerçekleşmesi, gerekli mevzuat ve kurumsal yapıların oluşturulması veya yeniden düzenlenmesi, etkin ve verimli bir uygulamanın sağlanabilmesi için toplumun tüm kurum ve kuruluşlarıyla kaynaklarının, bu ortak amaçlar doğrultusunda yönetilmesini gerektirir. Bu işe, başarılı ve etkin bir karar alma ve uygulama süreçlerini elzem kılar.

Afet yönetimi, siyaset, yönetim, toplum, ekonomi, teknoloji ve kültür gibi önemli bileşenlerden oluşmaktadır. Bu durumda işin içine sosyal bilim dallarından Siyaset Bilimi, Yönetim Bilimi, Kamu Yönetimi, Sosyoloji, İktisat, Hukuk ve Psikoloji girmektedir. Tabii teknik bilimler zaten işin içindedir.

Teoride afet yönetimi "dört aşamadan" oluşmaktadır:

- Risk ve Zarar Azaltma Aşaması,

<sup>1</sup> Bursa Uludağ Üniversitesi, İktisadi ve İdari Bilimler Fakültesi, Kamu Yönetimi Bölümü.



- b) Hazırlık Aşaması,
- c) Müdahale Aşaması,
- d) İyileştirme Aşaması.

Bugünün dünyasında ortaya çıkan afetler oldukça karmaşık süreçleri içermektedir. Bu süreçlerin en başından itibaren sonuçları ile birlikte ele alınması oldukça komplike bir iştir. Afet yönetimi artık bürokratik yönetimin bir yansıması olarak yukarıdan aşağıya katı hiyerarşik bir kurumsal yapılanma ile çözülmekten uzaktır. Bugün için afet yönetiminin çok aktörlü, çok disiplinli ve birden fazla amaca ulaşmayı hedefleyen yapısı, afet yönetimi çalışmalarının sadece afet sırasında ve sonrasında yapılacak müdahaleler ile sınırlandırılmayacağını açık bir şekilde göstermektedir. Sürecin başlangıcı her şeyden önce toplumsal bilinçlenme, güvenli yaşam kültürü, uygulanabilir ve isabetli mevzuat, etkili ve tavizsiz denetim, korunma ve koruma eğitimi, rasyonel kamu politikası üretimi, kararlı uygulama, uygun kurumsal yapılanma, etkili koordinasyon ve iyi örneklerin içselleştirilmesi gibi çok önemli faaliyetleri kapsmalıdır.

Afet öncesi hazırlık, esasında sürecin en önemli aşamasıdır. Afet meydana gelmeden gereken önlemlerin alınmasının, en az afet sırasındaki etkin ve verimli müdahale faaliyetleri kadar önemli ve hatta kritik olduğunu, artık hepimiz biliyoruz.

Afet yönetimi bu makalede iki farklı bakış açısıyla birlikte ele alınmakta ve afet yönetimi iki ana eksene oturtulmaktadır. Bu iki eksen den birincisi "bütünleşik" kavramı, ikinci eksen ise "yönetişim" kavramı ile kendini göstermektedir. Böylelikle afet yönetimi için önerimiz "bütünleşik afet yönetimi" terimiyle ortaya konulmaktadır.

Bütünleşik bir afet yönetim sistemi için şu dört unsurun dikkatle ele alınması gerekir:

- a) Tehlikeler ve Riskler,

- b) Aşamalar ve Süreçler,
- c) Maddi ve Maddi Olmayan Kaynaklar,
- d) Kurumlar ve Materyaller.

Yönetişim açısından ise yine şu dört temel aktörün devrede olması ve etkin kılınması gerekir:

- a) Kamu Kurum ve Kuruluşları,
- b) Özel Sektör Kuruluşları,
- c) Sivil Toplum Kuruluşları,
- d) Uluslararası ve Ulus-üstü Kuruluşlar.

Bu iki ana eksenin bileşiminden "bütünleşik afet yönetimi" modeli ortaya çıkmaktadır. Bu model

"hibrid bir model" olmaktadır. Bir anlamda çok katmanlı, çok aktörlü ve aşamalı bir modele karşılık gelmektedir. Bu karakteristiği nedeniyle buna hibrid model denilebilir. Afet yönetimi zorunlu olarak hibrid bir yapıyı gerekli kılmaktadır. Bu yapının işlevselliğinin daha üst düzeylerde olması beklenir. Hibrid yapılar, aynı zamanda "yönetişim" yaklaşımına da uygun düşmektedir. Çok aktörlü yönetimin bir gereği olarak afet yönetimi kolektif işbirliği stratejilerini gündeme getirmektedir.

Türkiye'de risk ve kriz yönetimi odaklı, öncelikli ve yönetim eksenli bütünleşik bir afet yönetimi anlayışının hayata geçirilmesi henüz mümkün olmamıştır. Özellikle kentlerimiz, depremler, seller, toprak kaymaları, orman yangınları, teknolojik kazalar, terörizmden doğan tehlikelerle karşı karşıya olan derin "risk havuzları"dır. Doğa koşulları ve genel korunmasızlık ve hazırsızlık ortamı dışında Türkiye kentlerinin yüksek riskler göstermesinin başlıca nedenleri şunlardır<sup>2</sup>:

- Yerleşim alanları, tarihsel süreç içinde seçilmiş

2 Bayındırlık ve İskan Bakanlığı, Kentleşme Şurası 2009 Afetlere Hazırlık ve Kentsel Risk Yönetimi Komisyonu, Ankara - Nisan 2009, s.8.



konumları ile sorunlu bir mirastır.

- Son 50-60 yıllık hızlı şehirleşme süreci, denetimden uzak biçimlerde ve güvensiz alanlarda gerçekleşmiştir.
- Yapılaşma süreçlerinde başvurulan betonarme teknolojisinin aldatıcı kolaylığı ve denetimsizlik, ehliyetsiz üretimi körüklemiştir. Kayıt dışı işlemlerle oluşan kaçak yapı stokunun yaygınlığı ve bunların defalarca aflara konu edilmesi, kentlerimizde riskleri özellikle yükseltmiş, ülkenin her köşesinde kendiliğinden çökerek büyük kayıplara neden olan yapı örnekleri çoğalmıştır.
- Kentsel yönetimler ve toplum, farklı tehlikelere karşı önlem alma konusunda bilgi, kültür ve uygulama alışkanlıklarından yoksundur.
- Hızlı kentleşme ve kentsel büyümeye odaklanmış imar düzenlemeleri, risk azaltma yöntemlerini içeren planlama yaklaşımı ve pratiğinden uzak kalmıştır.
- Afetlerle ilgili mevzuat güvenli ve afete duyarlı yerleşmelerin sağlanabilmesi için gerekli olan, afet tehlike ve risklerinin belirlenmesi ile afetlerin

önlenmesi ve olası zararlarının azaltılmasına yönelik etkin önlem ve eylemleri düzenlememiştir.

Türkiye, doğal afet riskleri yüksek bir ülkedir. Bu bağlamda deprem başta olmak üzere, sel, toprak kayması, çığ vb. felaketlerin yanı sıra insan eliyle yapılan aktivite ve yapılardan kaynaklanan afetler de (sanayi tesislerindeki patlamalar, doğal olmayan yangınlar, büyük kazalar vb.) büyük riskler oluşturmaktadır. Bunlarla birlikte kaynağı Türkiye olmayan küresel boyutta afet risklerine de her an maruz kalınma tehlikesini de göz önünde tutmak gerekir.

Afet yönetimi Türkiye'nin öncelikli kamusal politika alanlarından biri olmak durumundadır. Bugüne kadar yapılan iyileştirmeler ve girişimleri daha üst düzeye çıkarmak gerekmektedir. Yasal ve kurumsal düzenlemeleri sistemik ve bütünsel bir yaklaşımla, "yerel-ulusal-bölgesel" boyutları içeren ve bilimsel bilgi ve verilere dayanan "geçmiş-bugün-gelecek" koridorlarından haberdar bir şekilde ve en önemlisi de tüm paydaşların işbirliğiyle yapmak gereklidir.

Bu bakımdan afet yönetiminde "yönetişimi",



“bütünleşik” anlayışı ve “kolektif işbirliğini” hayata geçirmek gerekir. Bu durumda afet yönetiminde hibrid yapı modeline geçmek yararlı olabilir. Söz konusu modelde kamu otoritesi tek yöneten odak değil, birlikte yönetilen bir sürecin deyim yerindeyse orkestra şefi konumunda yer alacaktır. Tüm aktörler etkili ve verimli bir iş birliğinin gerçekleşmesine en üst seviyede katkı sunabileceklerdir.

Türkiye’de Doğu ve Güneydoğu illerinde 6 Şubat tarihinde ve akabinde meydana gelen büyük ölçekli depremler, bütün gerçekleri tekrar yüzümüze vurmuştur. 43 binden fazla can kaybının yaşandığı, çok sayıda yaralının olduğu, 13,5 milyon kişinin etkilendiği, 164 bin binanın yıkıldığı ya da ağır hasar aldığı, milyarlarca dolar ekonomik değer kaybına yol açan ve 11 ili etkileyen bu büyük felaket, bu konuda artık köklü, etkili, kalıcı ve gerçekçi tedbirlerin alınmasını ve uygulanmasını elzem kılmaktadır.

Afet ve acil durum yönetimi, modern yönetim yöntem ve tekniklerinin uygulanmasını gerektirir. Bunlar planlama ve organize olma fonksiyonları ile başlar ve koordinasyon, yönetme ve kontrol fonksiyonlarıyla devam eder. Afetlerde en kritik iki nokta önceden hazırlık ve olası kayıpları en aza indirecek her türlü önlemin alınması ve doğa olaylarının afetle sonuçlanmaması, ikinci kritik nokta ise her halükarda gerçekleşen bir afet olduğunda hızlı ve doğru müdahale ile etkili bir koordinasyonun sağlanmasıdır. Bunun başarılması ise;

- a) Sağlam ve isabetli bir kurumsal yapılanma,
- b) Reel ve tümüyle uygulanan bir mevzuat,
- c) Yetişmiş ve yeterli sayıda personel,
- d) Etkili planlanmış iş süreçlerinin hayata geçirilmesi ile mümkündür.

Konunun en önemli bir diğer yanı da imar planlaması ve kentsel alt yapıların durumudur. Yerleşim yerlerinin ve önemli tesislerin konumlandırılmasında afet riskini en aza indiren mahaller tercih edilmeli, bina ve tesisler gerekli teknik koşulları ve yeterlilikleri taşımaları, inşaat süreçlerinde tam zamanlı ve reel denetimler

yapılmalı, malzeme seçimi ve tatbiki yörenin durumuna göre en sağlam ürünler belirlenmeli, imar tadilatlarına ve imar aflarına yer verilmemeli, iyi örnekler incelenerek uygulamaya esas alınmalı ve bütün bunlar bir kamu politikası olarak benimsenip taviz verilmeden uygulanmalıdır. Fay hatlarından daha çok, depreme dayanıklı binalar yapmaya tüm afet risklerini göz önüne alarak insan yerleşmeleri buna göre inşa etmeye ve afetlere dirençli kentler kurmaya odaklanmak gerekir.

Çağdaş dünyada afet ve risk yönetimi çok önem verilen bir kamu politikası ve kent yönetimi argümanıdır. Aynı zamanda üzerinde sürekli ve önemli akademik çalışmalar yapıldığı ve araştırmaların devam ettiği bir bilim disiplindir. Bu bilimin gereklerini yerine getiren ülkeler, bu tür doğa olaylarını hasarsız ve kayıpsız ya da minimum düzeyde bir zararla atlatabilmektedirler. Aynı yol ve yöntemleri izleyerek yaşanabilir kentler kurmak ve nesillerimizi güvenli bir geleceğe taşımak bizim elimizdedir.

Bugün yaşadıklarımız, yarın neler yapacağımıza yön vermeli ve yarın yaptıklarımız geleceğimizi sağlam bir şekilde inşa etmelidir. Bunun sorumluluğu tüm toplum kesimlerinin ve bütün kurumlarımızın omuzlarındadır. Doğal olayların afete hatta büyük felaketlere yol açması bir bireyin ya da bir kurumun değil, ülke ve toplum olarak birçok kesimin ve kurumun sorumluluğundadır. Yani bir sorumluluk zinciri söz konusudur.

Bu hususta özellikle politika yapıcılar ve kanun koyucular başta olmak üzere, belediyeler, üniversiteler, meslek odaları, sivil toplum kuruluşları, denetim organları ve tüm bireyler kendilerine düşeni en iyi şekilde yerine getirmelidir. Yaralarımızı sarmaya devam ederken, Türkiye’nin yine böyle büyük felaketler yaşamaması için derhal kollar sıvanmalı ve olası afet risklerine tüm toplum olarak hızlı ve emin adımlarla hazırlanmalıyız.

## KAYNAKÇA

Bayındırlık ve İskan Bakanlığı. Kentleşme Şûrası 2009 Afetlere Hazırlık ve Kentsel Risk Yönetimi Komisyonu. Ankara - Nisan 2009.





## 6 ŞUBAT KAHRAMANMARAŞ DEPREMLERİ VE TÜRKİYE'DE AFET YÖNETİM SİSTEMİ

6 Şubat 2023, saat 04.17'de, Kahramanmaraş'ın Pazarcık İlçesi merkez olmak üzere 7,7 ve saat 13.24'te Elbistan İlçesi merkez olmak üzere 7.6 büyüklüğünde iki deprem meydana gelmiştir. Kahramanmaraş, Hatay, Osmaniye, Gaziantep, Şanlıurfa, Diyarbakır, Malatya ve Adana başta olmak üzere çevre illerde de hissedilen deprem özellikle bu illeri etkilemiştir.

Prof. Dr. Fatma Neval Genç

18.2.2023 tarihi itibarıyla resmi rakamlara göre depremden kaynaklanan can kaybı yaklaşık 41 bin kişidir. Çevre Şehircilik ve İklim Değişikliği Bakanlığının verilerine göre (17.2.2023) yaklaşık 85 bin bina yıkılmış veya ağır hasarlıdır.

6 Şubat Depremleri, 1939 Erzincan ve daha yakın dönemde yaşanan 1999 - Marmara Depremi sonrasında yaşanan en büyük afetlerdir. Depremler, etkili olduğu alanın genişliği ve ortaya çıkardığı tahribat nedeniyle pek çok açıdan değerlendirmeye muhtaçtır. Bu çalışmada söz konusu depremler kamu politikaları bağlamında, afet ve kentleşme, yerleşme politikaları açısından değerlendirilmektedir.

Afet yönetiminin amacı, afet risklerini azaltmak ve afetler karşısında dirençli sosyal sistemler kurmaktır. Toplumlar, doğal, teknolojik, insan kaynaklı farklı tehlikelere maruz kalabilirler. Bunların neden olacağı riskleri, kayıpları azaltabilmeleri ancak etkili afet yönetim yapıları ile mümkündür.

Bir yönetim sürecini ifade eden afet yönetiminde de planlama, organizasyon, uygulama, denetim gibi birbirine bağlı faaliyetler söz konusudur ve afetlerde de planlamadan denetime kadar tüm bu aşamalar ve afet yönetimine özgü aşamalar

aynı önem ve ciddiyetle izlendiğinde başarıya ulaşabilmektedir. Afet yönetimi 3 temel aşamada yürütülen faaliyetlerden oluşmaktadır; i) afet öncesinde tehlike, risk analizi ve azaltımı, hazırlık; ii) afet anı ve hemen sonrasında acil müdahale ve iii) afet sonrası dönemde yeniden inşa.

*"Afet yönetiminin amacı, afet risklerini azaltmak ve afetler karşısında dirençli sosyal sistemler kurmaktır. Toplumlar, doğal, teknolojik, insan kaynaklı farklı tehlikelere maruz kalabilirler. Bunların neden olacağı riskleri, kayıpları azaltabilmeleri ancak etkili afet yönetim yapıları ile mümkündür."*

Başarılı afet yönetim sürecinde bu aşamaların hepsi eşit öneme sahip olmakla beraber, kayıp ve yıkımların ortaya çıkmasını muhtemel afetler öncesinde azaltmak (risk azaltımı) mümkündür ve bu anlamda diğer aşamalardan daha da önceliklidir. Bu açıdan afet öncesinde, etkili bir risk yönetiminin yapılması önemlidir. Bütünleşik afet yönetimi çerçevesinde yerleşim yerlerinde muhtemel tüm tehlikelerin tespiti (fay hattı, taşkın tehlikesi olan akarsu, çığ, toprak kaymasına müsait eğimli zemin vb.) ve ardından henüz olay meydana gelmeden önce olası risklerin (fiziksel, sosyal ve ekonomik) azaltılması;

örneğin fay hattının geçtiği alanların yapılaşmaya kapatılması veya özel tekniklerle yapılaşmaya izin verilmesi, afet farkındalığı konusunda yaygın eğitim, yapı stoğunun güvenliğinin tespiti, ayrık nizam, alçak kat uygulaması vb. muhtemel doğa olaylarının olası kayıplarını (risklerini) azaltacaktır. Bu aşamada erken uyarı sistemleri gibi afet teknolojilerinin özellikle deprem bilgi sistemlerinin uygulanması da afet yönetiminde

1 Aydın Adnan Menderes Üniversitesi, İktisadi ve İdari Bilimler Fakültesi, Yönetim Bilimleri Anabilim Dalı.



başarıyı artıracaktır.

Ancak, söz konusu kararları almak ve uygulamak gerek ulusal gerekse yerel siyasette, popülizm, toprak rantları, güvenlik kültürünün toplumda yeterince gelişmemiş olması gibi nedenlerle çok kolay değildir. Nitekim depremlerin sık yaşandığı Türkiye’de 1939 - Erzincan Depreminden itibaren, afetler olduktan sonra benzer risk azaltma tedbirleri hayata geçirilmeye çalışılsa da zaman içinde bunların azaltılmakta (kat sınırlamasından vazgeçme, yapılaşmaya kapatılan alanların tekrar yerleşime açılması gibi), toplumsal hafızada afetler kolay unutulmakta, alınan güvenlik tedbirleri de ikinci sırada kalabilmektedir. Bu anlamda afetlerle mücadelede toplumun birinci öncelikli aktör olduğu toplum tabanlı afet yönetim modellerinin uygulanması afet yönetiminde başarıyı olumlu etkilemektedir. Afet yönetiminde güvenlik kültürü kadar toplumsal yapıda ve özellikle karar vericiler, müteahhitler, imar planlamada sorumlu aktörler gibi mesleği icra edenlerin mesleki yetkinlik ve etik algısı da afet yönetiminin başarısını etkilemektedir. Doğa olaylarının afete dönüşmesinde Türkiye’de yaygın uygulama alanı bulan imar afları da talep eden ve kararı alan açısından, ortaya çıkardığı sonuçlar itibarıyla ayrıca değerlendirilmelidir.

Afet öncesi dönemde, afet anında hızlı ve etkin müdahaleyi sağlamak için yapılan hazırlık çalışmalarının da önemi büyüktür. Hazırlık, özellikle müdahalenin başarısını etkileyen en önemli unsurdur ki etkin müdahaleye yönelik arama kurtarma eğitimleri, nitelikli personeli yetiştirme, ilgili ekipmanı hazır bulundurma, tatbikatlar, toplanma, geçici ve kalıcı yerleşim alanlarının, alternatif yolların planlanması gibi çalışmaları kapsar. Müdahale sürecinde ulaşım, haberleşme, arama-kurtarma, güvenlik hizmetinin hızlı ve kesintisiz verilmesi önemlidir. Gerek Elazığ - Sivrice Depremi gerekse son yaşanan deprem, enkaz altından mobil telefonlarla yardım çağrılarının önemine işaret ederken, aynı zamanda GSM servis sağlayıcıların bölgede yaşanan kesintileri uzun süre giderememesi ile bir örnek oluşturmuştur. Bu aşamada mobil baz istasyonları, jeneratör ve kesintisiz güç kaynaklarının, akaryakıt tedarikinin önemi ortaya çıkmıştır. Bu süreçte etkili iletişim, fısıltı gazetesi

ile mücadele de afet yönetiminin başarısını etkilemektedir. Örneğin Kahramanmaraş’ta Kartalkaya Barajının patladığı iddiası gibi. Yine bu aşamada ev, işyeri, yardım malzemelerinin yağmalanması, Kahramanmaraş Cezaevinden firar gibi olaylar karşısında güvenlik tedbirlerinin hızlıca alınması önemlidir. Müdahale aşamasında hazır, uzman ekiplerin varlığı, koordinasyonu önemli iken, etkili bir liderlik ve vatandaşın özellikle ilgili kamu kurumlarına, siyasete güveni de başarıyı etkilemektedir. Müdahale süresinde yaralıların kurtarılması ve tedavisi kadar önceden planlanması gereken konulardan biri de vefat edenlerin tespiti ve hızlı, planlı defin alanlarına defin hizmetinin yapılabilmesidir. Müdahale süresinde ortaya çıkabilecek yangın (İskenderun Limanı), tsunami, kaya (Hatay Kırıkhan’da olduğu gibi) ve çığ düşmesi, sel vb. ikincil tehlikelerle de mücadele etmek gerekebileceğinden planlama ve hazırlık aşamasında bunlar da düşünülmelidir. Afetin ardından sorumluların tespitinde hasar tespitinin hukuki gözetim altında ve hızlıca yapılabilmesi, enkazın atık yönetimine, insan sağlığı ve çevreye duyarlı biçimde yapılması önemlidir.

Türkiye’de afet yönetimi sistemi, 1939 Erzincan Depreminden itibaren oluşturulmaya başlamış ve yasal ve örgütsel boyutları ile günümüze kadar farklı düzenlemelerle gelmiştir. Kurumsal boyutta 2009 yılından itibaren İçişleri Bakanlığı’na bağlı AFAD’ın birinci derece sorumlu olduğu yapılanma söz konusudur. Bu yapılanma sürecinde 1999 Marmara Depremi sonrasında afet yönetiminde risk azaltımı boyutuna daha fazla önem veren bir yaklaşıma doğru adımlar atılmaya başlanmış, afet risk azaltımına dair Yokohoma, Hyogo, Sendai Çerçeve Belgeleri gibi uluslararası politika belgelerine uygun düzenlemeler yapılmaya, uluslararası teknik işbirlikleri artırılmaya başlanmış, yerel yönetimler seviyesinde İstanbul başta olmak üzere (İstanbul Deprem Master Planı, İSMEP vb) İzmir (RADIUS) gibi afet risklerinin yüksek olduğu kentlerde depreme özel ve kentsel dönüşüm odaklı risk azaltım çalışmaları başlatılmıştır. Politika belgeleri üzerinden bakıldığında risk azaltmaya doğru yönelme olsa da, bu anlayışın uygulamaya çok az yansiyabildiği, afet yönetim sisteminin halen daha



ziyade afet anı ve sonrası (müdahale ve yeniden inşa aşamaları) ağırlıklı olduğu görülmektedir. Bu çerçevede özellikle 2001 yılında 4798 sayılı Yapı Denetim Kanunu, 6306 s. Kentsel Dönüşüm Kanunu, 6305 s. Doğal Afet Sigortaları Kanunun yürürlüğe girmesi, Türkiye diri fay haritasının, deprem yönetmeliklerinin yenilenmesi önemlidir. Ancak, yapı denetim şirketlerinin önceden müteahhitlerle olan bağlantısı, kamu binalarının, ruhsatsız binaların bu denetim dışında kalması yapı denetiminin etkin şekilde sürdürülemediğini göstermektedir. Kentsel dönüşümün çok yavaş işletilmesi veya afet risklerinden ziyade kentsel rantların yüksek olduğu bölgelerde daha fazla uygulanması, afet sigortalılık oranının düşük seviyede kalması bu adımların da etkinliğini zayıflatmaktadır. Afetlerle mücadele merkezi yönetim sistemde hakim iken yerel yönetimler ve diğerleri ikinci planda gelmektedir. Sistem, mali yapısı açısından zayıftır, afetlerle ilgili suçlarda yaptırımlar yetersizdir, deprem yönetmelikleri, yapı denetim hükümleri gibi yasal düzenlemeler etkin biçimde uygulamaya yansımamakta, yasal düzenlemelere uygunluğun denetimi

yeterince yapılmamaktadır. Afetlerden sorumlu temel kurum olmasına rağmen AFAD'ın kendi tespitlerinde de sabit olduğu üzere, genel anlamda personel yetersizliği, arama-kurtarma personeli yetersizliği, yöneticilerinde uzmanlık yetersizliğinden söz edilmektedir.

Türkiye Afet Yönetim Stratejisi çerçevesinde Türkiye Afet Müdahale Planı ve Türkiye Afet Risk Azaltma Planı tamamlanmış, bu kapsamda 2019-2021 döneminde iller bazında afet risk azaltım planları hazırlanmıştır. Bu stratejinin son unsuru olan Türkiye Afet Sonrası İyileştirme Planı ise hazırlanmaktadır.

Gerek ulusal, gerek bölgesel ve mekânsal gelişme planlarında da afet konusuna dikkat çekilmesine rağmen, bilimsel tespit ve raporların, politika belgelerine giren konuların aynı ölçüde uygulamaya, mekansal planlama-yerleşme ve kentleşme kararlarına yansımadağı görülmektedir. Örneğin kalkınma planlarında özellikle 8, 10 ve 11. Planlarda, ilgili bakanlıkların stratejik planlarında afet risklerinden söz edilmesine rağmen bunların uygulama boyutunun denetiminin yeterince



yapılmadığı, bu afette olduğu gibi hemen her afet sonrasında ortaya çıkmaktadır. Nitekim, Dinar için önceden zeminden kaynaklanan deprem riskine dikkat çekilmesine rağmen, imar planları ekseninde kent alüvyal ova üzerinde gelişmesini sürdürmüş, ovadaki bataklık kurutularak yerleşime açılmış ve 1995 yılında yaşanan Dinar Depremi ile büyük yıkım oluşmuştur. Lice’de depremden 10 yıl önce yerleşimin boşaltılması gerektiği, 1999 öncesinde Avcılar risk durumuna binaen düşük yoğunluklu yapılaşması gerektiği belirtilmiştir. 6 Şubat Depremlerinde hasarın meydana geldiği 10 kentin her birinin İl Afet Risk Planları incelendiğinde de şu anda görünür olan yıkım riskine noktasal olarak işaret edilerek, risklerin önceden ortaya konulduğu görülmektedir.

Başarılı afet yönetiminin önemli bir ayağını da sosyo-ekonomik yapı oluşturmaktadır. Bu anlamda güçlü bir ekonomi, güçlü sigorta sistemlerin varlığı, afet yönetiminde merkezi yönetim yanında yerel yönetimlerin, sivil toplum örgütlerinin, özel sektörün de (kamu-özel sektör işbirlikleri vb) gerçek anlamda yer alması önemlidir. TÜRKONFED’e göre, 6 Şubat Depremlerinin muhtemel mali kaybının, 84,1 milyar dolar (70,7 milyar dolar konut zararı, 10,4 milyar dolar milli gelir kaybı ve 2,9 milyar doları iş gücü kaybı) olması beklenmektedir.

Özellikle yerel imar kararlarının verilmesi, uygulanması ve denetiminden sorumlu yerel yönetimlerin risk azaltımı kapsamında bu görevleriyle; afet bölgesine en yakın konumda olmaları nedeniyle hazırlık ve müdahale (arama kurtarma ekipleri, itfaiye teşkilatı, gerekli teçhizat vb.) süreçlerinde önemi büyüktür. Ancak, imar kararları üzerinde denetimin yeterli olmaması, yerel siyasi ilişkiler, halktan gelen talepler, belediye meclislerinin yapısı, teknik personel, bütçe yetersizliği, yerleşik kentleşme sorunları, idari kapasite eksikliği, kent ve coğrafi bilgi sistemi gibi teknolojilerin çoğu belediyede kullanılamaması yerel yönetimlerin imar, inşaata ilişkin görevlerini tam olarak yerine getirmelerini engellemekte veya ikinci plana itmektedir.

Sivil toplum örgütleri afetler konusunda uzmanlık ve tecrübeye sahip olma, ekonomik güç, bağımsızlık, gönüllülük gibi özellikleriyle afet yönetiminin 3

aşamasında da önemli rol ve görevlere sahiptir. Sosyal yapının en önemli unsuru olarak halk da başta yerleştiği binanın, zeminin, kentin sahip olduğu olası tehlikeleri bilme, farkında olma, önlem alma, olası afet durumunda aile, mahalle, kent bazında neler yapacağını biliyorsa bu da sosyoekonomik yapıyı afetler konusunda dirençli hale getirecektir.

Tüm bu aktörler ve afet yönetimindeki rollerinden hareketle başarılı bir afet yönetiminde sadece merkezi yönetimin sorumlu kurumlarının değil, toplumsal yapıdaki tüm aktörlerin (kamu kurumları, sivil toplum, özel sektör, akademi, medya, uluslararası örgütler, toplum vb.) önceden belirlenmiş planlar, paylaşılan roller, gerçekçi senaryolar ve tatbikatlarla denenen bir işbirliği, afet anında bu planlara dayalı bir koordinasyonun (faaliyetler, depremzedeler, ekipler, yardımlar için) sağlanması önemlidir. Normal dönemlerde önceden üretilmiş koordinasyon planları ve kurumları olsa da afet anında özellikle uluslararası müdahalenin de söz konusu olduğu durumlarda koordinasyon daha da güçleşmektedir. Bu açıdan siyasi yapıda hakim merkezilikliğin, kırtasiyeciliğin afetlerde ortaya çıkarabileceği olumsuzlukların farkında olmak ve merkezi yapılar kadar yerele dayalı, esnek ve hızlı hareket edebilen, şeffaf ve hesapverebilir bir afet yönetim sistemini inşa etmek önemlidir.

Başarılı afet yönetiminde fiziki yapıdan kaynaklanan risklerin tespiti ve azaltımı da önemlidir. Bu anlamda zemine, jeolojik yapıya uygun kentleşme ve yapılaşmanın önemi bu afette de ortaya çıkmıştır. Ülkemizde kentleşme, hızı yüksek, ülke genelinde dengeli dağılmamış, nüfusun belli kentlerde yığıldığı, gecekonduyla, ruhsatsız yapılarla birlikte gelişen, doğal afet ve çevre unsurlarına çok duyarlı olmayan, boşluksuz büyüyen bir yapıdadır. Ülkemizin önemli bir bölümünde kentler, sanayi tesisleri gibi önemli ulaşım ağları, barajlar, enerji hatları, limanlar ve havaalanları, okul hastane gibi önemli altyapı tesislerinin çoğu da fay hatları, alüvyon ovalar üzerinde yerleşmiştir. Afetler karşısında yeterli iyileştirme yapılmadan, olası riskler yeterince dikkate alınmadan yapılan bu kamu yatırımlarının uğrayabileceği ve afet anında neden olabileceği ek hasarlar, acil müdahalenin



yapılmasını engelleme gibi gecikmeler bu afette de ortaya çıkmıştır. Örneğin 1999 depreminde Değirmendere'deki dolgu alanlarında, Adapazarı Ovası üzerinde yerleşmede, 30 Ekim İzmir Depreminde eski tarım alanları üzerinde yerleşik Balçova ve Bayraklı semtlerindeki yıkım, yoğun nüfusu etkilemiştir. Hatay havaalanı, İskenderun devlet hastanesi, Adıyaman Belediye binası depremde yıkılmıştır. Hatay'da kıyı bölgelerinde, Asi Nehrinin alüvyonları ve Amik Ovası üzerinde; Antakya, Defne, Hassa, Kırıkhan, Reyhanlı, Dört Yol, Erzin ilçeleri, Adıyaman'da fay hatları üzerinde yoğun nüfus yerleşmiştir. Benzer şekilde Kahramanmaraş'ta alüvyon Maraş Ovasında yer altı su seviyesi de yüksektir ve üzerindeki yoğun yapılaşmada hasar büyüktür.

Kentte Elbistan Termik Santrali depremle faaliyet gösteremez hale gelmiştir. Buna karşılık aynı kentlerde zemini daha dayanıklı ve buna uygun yapılan binaların yüksek katlı olmasına rağmen hasar görmemesi de dikkat çekmektedir. Bunun önüne geçmenin etkili yollarından biri zemine uygun yapı ve inşaat teknolojisini harfiyen uygulamak ve sıkı denetlemek; yerelde hazırlanan imar planlarının bilimsel temele dayanması ve bunların uygulamaya da sıkı biçimde yansıtılması ve başta sözkonusu riskli alanlar olmak üzere imar plan değişikliklerine (kat artışı, bitişik nizam, bodrum kattan vaz geçme, yapılarda işlev değiştirme vb.) izin verilmemesidir. Kent içinde kalan tehlikeli kullanım alanlarının (yanıcı patlayıcı depolama alanları gibi) neden olabileceği tehlikeleri de buna eklemek gerekir. Türkiye'de fay hatları, yerleri ve etkileri, antik dönem kentleri üzerinde yaptığı hasarlardan itibaren bilimsel olarak bilinmektedir. Buna rağmen Doğu Anadolu ve Ölüdeniz Faylarının kesişiminde (özellikle Kahramanmaraş) yer alan, depremden etkilenen bu kentlerde aktif fay hatları üzerinde yoğun yerleşmenin yeterli önlem alınmadan devam ettiği anlaşılmaktadır. Yaklaşık 14 milyon insan bu son depremin hasar verdiği fay hatlarının üzerinde veya hemen yakınında yerleşmiştir.

*"Yaşadığımız afette de afet yönetimine ve buna dair politikalarla ilişkili bu sorunların çoğunun tekrarlanıyor olması, Türkiye'de afet yönetim sisteminin 1999 Depremi milat kabul edilmesine rağmen sorunların halen devam ettiğini göstermektedir."*

Yaşadığımız afette de afet yönetimine ve buna dair politikalarla ilişkili, yukarıda bahsedilen sayılan bu sorunların çoğunun tekrarlanması, Türkiye'de afet yönetim sisteminin 1999 Depremi milat kabul edilmesine rağmen sorunların halen devam ettiğini göstermektedir. Kriz yönetimi aşamasının, afete müdahale ve hemen sonrası dönemin yavaş yavaş terkedilip, kısa orta ve uzun dönemde hayata geçirilecek olan yenide inşaa sürecine girileceği şu günlerde, atılacak adımların aynı zamanda bir sonraki afet için risk azaltımı ve hazırlık aşamasını ifade ettiği de bilinmelidir. Bu sebeple müdahale ve geçici barınma çalışmalarının ardından başlatılacak yeniden inşaa sürecinde önceki afetlerden, hatalardan ders çıkarmak, hataları tekrar etmemek, acele hareket etmemek ve bu aşamada da sürecin en önemli kısmının tehlike ve riskleri doğru tespit edip kararlılıkla bunları azaltmak ve ortadan kaldırmak amacının tüm kararlarda temel teşkil etmesi, bu türden afetlerin bir daha yaşanmaması için büyük önem taşımaktadır.

Bu çerçevede sözkonusu kentlerde kalıcı barınma için güvenli yer seçimi, hasarın yüksek olduğu alanları imara kapama, kenti güvenli alanlara yönlendirme (veya 1939 - Erzincan, 1944 - Gediz de olduğu gibi taşıma), örneğin Hatay için Asi Nehri'nin batısındaki daha sağlam zeminli alanlara yönlendirme veya taşıma gibi, kat sınırlaması, bitişik nizam yapılaşmadan vazgeçme, dar sokak ve caddelerin genişletilmesi, ulaşım arterlerinin alternatifli olarak planlanması, kamu binalarının güvenlik önceliğiyle inşası, nüfusun riskli bölgelerden uzak, kent içinde dengeli dağılımının sağlanması, açık yeşil alan miktarının artırılması, kentlerde istihdam imkanlarının oluşturması gibi fiziki boyut yanında, belki de kentler değil bölgesel ölçekte planlama ile afet sonrası bölgeden başlayan yoğun göç, halihazırda bazı kentlerde yoğun göçmenleri de dikkate alarak bölgedeki sosyal yapının yeniden inşasına da ayrıca öncelik verilmesi önemlidir.



# TARİH TEKERRÜR EDİYOR

Ülkemiz 6 Şubat 2023 gecesini çok büyük bir felaketle yeniden karşılaşmıştır ve kaçınılmazımız olan deprem gerçeği bir kez daha yüzümüze vurulmuştur.

Doç. Dr. Arzu Al

Türkiye, çoğunluğu yeryüzünün en genç kara parçalarından birisi olan Anadolu Levhası üzerinde kurulu ve dünya üzerindeki levhaların önemli bir kısmının kesişim noktasında bulunan bir ülkedir. Ülkemizin büyük bir kısmı olan Anadolu Levhası; Arap Levhası, Avrasya Levhası, Afrika Levhası ve Ege Denizi Levhası ile çevrelenmiş durumdadır. Yeryüzü hareketleri ve bu levhaların birbirine uyguladıkları kuvvetler ise bu genç yeryüzü tabakası üzerinde birçok depreme neden olmaktadır.

Yer bilimcilerin açıklamalarına göre Anadolu Levhasının Avrasya Levhası ile olan sınırında Kuzey Anadolu Fay Hattı, Arap Levhası ile olan sınırında ise Doğu Anadolu Fay Hattı bulunmaktadır ve bunlar ülkemizin en büyük iki fayı olarak açıklanmaktadır. Tarihe baktığımızda ise bu iki fay hattı boyunca çok büyük depremlerin gerçekleştiği, birçok can kaybının yaşandığı ve kurulu şehirlerin çok kez yıkıldığı görülmektedir.

Dünyanın en genç topraklarından olan bu topraklar, Türkiye Cumhuriyeti'nden önce de çok büyük felaketler görmüştür. Tarihteki örneklerden bazılarını baktığımızda; 115 yılında Roma İmparatorluğu döneminde yaşanan 7.5 büyüklüğündeki Antakya depremi (tahmini 260.000 can kaybı), 526 yılında Antakya'da yaşanan ve büyüklüğü kesin olarak tahmin edilemeyen deprem (250.000 can kaybı) ve dönemin Kilikya'sı (Adana bölgesi) üzerinde 1268 yılında gerçekleşen 7.0 büyüklüğündeki deprem (yaklaşık 60.000 can kaybı) Doğu Anadolu Fay hattı üzerinde yaşanmış ve tarihin en büyük depremleri olarak kabul edilmiştir. Benzer büyüklükteki afetler Kuzey Anadolu Fay hattında da gerçekleşmiştir;

557 yılında gerçekleşen ve şehri tamamen yıktığı kabul edilen 6.4 büyüklüğündeki İstanbul (dönemin Konstantinopolis'i) depremi, 1509 yılında 7.2 büyüklüğünde gerçekleşen İstanbul depremi (yaklaşık 10.000 can kaybı), 1668 yılında Bolu-Erzincan arasında 600 kilometrelik tek kırılma sonucu meydana gelen 8.0 büyüklüğündeki deprem, 1766 yılında Marmara Denizinde gerçekleşen 6.9 büyüklüğündeki deprem, 1859 yılında 15.000 can kaybı ile sonuçlanan 6.1 büyüklüğündeki Erzurum depremi, 1894 yılında 1300 can kaybı yaşanan 7.0 şiddetindeki İzmit Körfezi depremi büyük afetlerden en bilinenleri olarak karşımıza çıkmaktadır. Anadolu'nun batısında ise; 1653 yılı 7.5 büyüklüğünde yaşanan İzmir depremi, 1688 yılı 7.0 büyüklüğündeki İzmir depremi (16.000 can kaybı), 1881 yılı 7.3 büyüklüğünde Çeşme'de gerçekleşen ve 7866 can kaybı yaşanan deprem yıkıcı afetler olarak tarihe damgasını vurmuştur.

Yukarıda sıralanan bilgiler ışığında bu toprakların tarih boyunca çok büyük deprem afetleri yaşadığı açıkça görülmektedir. Türkiye Cumhuriyeti hem coğrafi hem de levhalar arası konum olarak doğal bir köprü halinde, dünyanın en genç yeryüzü toprakları üzerinde bulunmaktadır. İşte bu nedenle de deprem, topraklarımızın kaçınılmazı konumundadır. Cumhuriyetimizin kuruluşundan itibaren gerçekleşen depremler de bu acı ve kaçınılmaz gerçeği bir kez daha gözler önüne sermiştir. Başka bir ifade ile deprem, ülkemizin her zaman yaşamaya mecbur kaldığı ve hazırlıklı olmaktan başka çaresi bulunmayan bir gerçeğidir. Türkiye Cumhuriyeti'nin yaşadığı en büyük ve en çok can kaybı olan deprem, 1939 yılında gerçekleşen ve 7.9 büyüklüğündeki Erzincan depremidir

*"Başka bir ifade ile deprem, ülkemizin her zaman yaşamaya mecbur kaldığı ve hazırlıklı olmaktan başka çaresi bulunmayan bir gerçektir."*

1 Marmara Üniversitesi, Siyasal Bilgiler Fakültesi, Uluslararası Politik İktisat Anabilim Dalı.



ki yaklaşık 33.000 insanımızı kaybetmemizle sonuçlanmıştır. Vefat sayısının fazlalığı veya yıkım oranının yüksekliği ile ülkemizin tarihine damgasını vuran diğer büyük depremler ise şu şekilde sıralanabilir; 1942 yılında 7.0 büyüklüğünde gerçekleşen Tokat depremi (3000 can kaybı), 1942 yılında Kastamonu-Çankırı sınırında yaşanan 7.2 büyüklüğündeki deprem (4000 can kaybı), 1944 yılında yaşanan 7.2 büyüklüğündeki Bolu depremi (3959 can kaybı), 1953 yılında gerçekleşen 7.2 büyüklüğündeki Çanakkale depremi, 1957 yılında Muğla'da gerçekleşen 7.1 ve 7.3 büyüklüğündeki iki deprem, 1957 yılında Bolu'da gerçekleşen 7.1 büyüklüğündeki deprem, 1966 yılında 6.9 büyüklüğündeki Muş depremi (2394 can kaybı), 1967 yılında 7.2 büyüklüğündeki Bolu depremi, 1970 yılında Kütahya'da yaşanan 7.2 büyüklüğündeki deprem (1086 can kaybı), 1975 yılında Diyarbakır'da yaşanan 6.6 büyüklüğündeki deprem (2385 can kaybı), 1976 yılında 7.6 büyüklüğündeki Van depremi (3840 can kaybı), 1983 yılında 6.9 büyüklüğünde gerçekleşen Erzurum depremi (1155 can kaybı), 1999 yılında yaşanan 7.4 ve 7.2 büyüklüklerindeki Gölçük ve Düzce depremleri (18012 can kaybı), 2011 yılında gerçekleşen 7.2 büyüklüğündeki Van depremi, 2020 yılında Ege Denizinde gerçekleşen ve ülkemizi etkileyen 6.9 büyüklüğündeki deprem ve günümüzde yaşadığımız iki büyük deprem. Açıkça görülüyor ki, yaşanan her depremde tarih tekerrür etmekte ve birçok insan hayatını kaybetmektedir.

Hemen her depremde; acılarımızın tazelendiği, birliğimizin sandığı bir duruma karşılaşılmaktadır. Hem kendi içimizde hem de ilişkide olduğumuz diğer ülkelerle yardımlaştığımız süreçler yaşamaktayız. Bugünlerde; bu zamana kadar ülkemizde gerçekleşen en büyük ikinci deprem olarak kabul ettiğimiz ve çok can kaybı yaşadığımız 17 Ağustos 1999 Gölçük'te meydana gelen 7.4 büyüklüğündeki depremde yaşadığımız benzer süreçleri yeniden yaşadığımız günlerdeyiz. Kocaeli, Yalova, Sakarya, İstanbul ve Düzce'de yıkıma neden olan bu büyük depremde can kaybımız resmi rakamlara göre 17.480'di. Deprem, bu şehirler dışında da ülkenin büyük bir kesiminde hissedilmişti. Almanya, İsrail, Yunanistan'ın da içinde bulunduğu toplam 52 ülkenin yardım

gönderdiği bu depremde, bazı ülkeler ülkemize kurtarma ekipleri göndermiş, Rusya gibi birkaç ülke ise deprem bölgesinde seyyar hastane kurmuştu. BM Kalkınma Programı ve Avrupa Birliği başta olmak üzere birçok kuruluşun yardım gönderme isteğinin yaşandığı süreç, tüm dünyanın yakından takip ettiği ve o dönem "Asrın Felaketi" olarak yorumlanan bir afet süreci olmuştu. Akıllara kazınan "Sesimi duyan var mı?" sorusu, enkaz altındaki canlarımızı kurtarmak için mücadelemizde dilimizden düşmemişti. AKUT gibi ulusal örgütlerimiz dışında uluslararası birçok örgütün de sahada olduğu bu sürecin etkilerini uzun yıllar hissetmiştik. Bölgeye çadırlar kurulmuş, bireysel olarak da ülkemizin ve dünyanın dört bir yanından gıda, barınma ve ısınma ürünleri gönderilmişti. Yardımlaşmaların yanı sıra hırsızlık ve yağma gibi kötü olayların da yaşandığı bu sürecin yaraları birlikte sarılmaya çalışılmış, ihmallere ilgili yargılanmalar yapılmıştı...

## **Tarih 6 Şubat 2023.**

### **Gece saat 04:17.**

Benzer süreci bize tekrar yaşatan bir depremle karşılaştık. Doğu Anadolu Fay hattı üzerinde gerçekleşen ve merkez üssü Kahramanmaraş Pazarcık olan, 7.7 büyüklüğündeki deprem gerçekleşti. Ülkemizin 10 ilinde büyük bir yıkıma neden oldu. 132 atom bombası kadar enerji ortaya çıkaran bu depremde ülkemiz üç metre yer değiştirdi. Hepimizi derinden yaralayan bu depremin boyutunu dahi idrak edememişken, aynı bölgede aynı gün saat 13:24'te 7.6 şiddetinde, uzmanların "irkitilmiş deprem" (induced earthquakes) olarak adlandırıldığı ikinci büyük deprem gerçekleşti ve bu durum uzmanlar tarafından olağan dışı ve nadir rastlanan bir durum olarak değerlendirildi. Bölgede ilk depremde hasar alan evlerin yıkıldığı bu ikinci depremle birlikte, enkaz altında kalan insanların sayısı da arttı ve afetin boyutunu şiddetlendiren bir süreç yaşanmaya başladı. "Asrın Felaketi" olarak akıllara kazınan 1999 depreminden daha yıkıcı olan bu son afet, aynı başlığı tekrar ortaya çıkardı: "Asrın Felaketi".

Yeniden "Sesimi duyan var mı?" sorularını duyduk ve çok can kaybettik. 103.800 arama kurtarma personeli ile mücadele edilen bu



süreçte, çalışmalar henüz bitmemişken ve tarihler 14 Şubat'ı gösterirken yaklaşık 35 bin insanımızı kaybettiğimiz açıklanıyor. Bu durum maalesef, tarihimizdeki en büyük depremlerden biri olan ve en çok can kaybı yaşadığımız 1939 Erzincan depremindeki can kaybı sayımıza yakın bir durumda. Türk Girişim ve İş Dünyası Konfederasyonu'nun (TÜRKONFED) yayımladığı raporda, depremde yaşanan can kaybının 72.663 olması öngörülmüyor. Aynı rapora göre, bölgenin ticarete olan katkısı ve bölgedeki hasar onarım maliyetleri düşünüldüğünde, depremin yaklaşık 84,1 milyar dolar mali zarara neden olacağı tahmin ediliyor.

Benzer süreç diye nitelendirdiğimiz 2023 depreminde, ülkemizdeki insanların yardımseverliği ve birliğiyle de tekrar karşılaştık. Devletimizin yanı sıra; KIZILAY, AFAD, şanlı ordumuz, JAK, PAK, maden işçileri, AHBAP ve AKUT başta olmak üzere birçok kuruluşun arama kurtarma faaliyetlerine katıldığı, yardım gönderdiği ve yardımda bulunduğu bu bölgede, yoğun çalışmalara ve çabalara şahit olduk. Ülkenin dört bir yanından gıda, barınma, ısınma, sağlık ürünlerinin ve hatta depremzede çocuklar için oyuncakların dahi bölgeye gönderildiğine görüyoruz. Devletin izin verdiği hesaplar ile AHBAP üzerinden 850 milyon lira toplandığı açıklandı, AFAD üzerinden bağış toplanmaya

devam ediyor. Ama bunların yanı sıra, kripto para platformları ile kripto bağışların da kabul edildiği bir süreç yaşanıyor. Sivil Toplum Kuruluşlarının (STK) bağış için kripto para cüzdanları oluşturduğu görülüyor. Yaralarımızı sarmaya çabaladığımız bu süreçte başta devletimizin kurumları olmak üzere hemen herkesin taşın altına elini koyduğunu görüyoruz. Bu güzel şeylerin yanı sıra maalesef ki yağmacıların da tekrar ortaya çıkması bizlere büyük bir üzüntü yaşıyor. İnsanların evlerinden ve yıkılan enkazlardan değerli eşya çalmaya çalışanlar ve gönderilen yardımları yağmalayanlar gibi kötü olaylara şahit oluyoruz. Ülkemizin güvenlik güçlerinin ise bu olaylara müdahalesi geç kalmadan gerçekleşiyor. Hatta gerekli cezaların alınacağını ümit ettiğimiz bir süreçten geçiyoruz.

Uluslararası arenada büyük yankı uyandıran bu depremde, uluslararası yardımların da kabul edilmesini içeren 4. seviye alarm verilmiştir. Bu kapsamda deprem bölgesine ABD, Almanya, Arjantin, Arnavutluk, Avustralya, Avusturya, Azerbaycan, BAE, Bangladeş, Belarus, Birleşik Krallık, Bosna Hersek, Brezilya, Bulgaristan, Cezayir, Çekya, Çin, El Salvador, Ermenistan, Estonya, Filistin, Finlandiya, Fransa, Güney Amerika, Güney Kore, Gürcistan, Hırvatistan, Hindistan, Hollanda, Hong Kong, Irak, İran, İspanya, İsrail, İsveç, İsviçre, İtalya, Japonya, Karadağ, Katar, Kazakistan, Kırgızistan, KKTC, Kosova, Kuveyt, Libya, Litvanya,





Lübnan, Macaristan, Malezya, Malta, Meksika, Moğolistan, Moldova, Özbekistan, Pakistan, Polonya, Portekiz, Romanya, Rusya, Sırbistan, Slovakya, Suudi Arabistan, Tacikistan, Tayvan, Tunus, Türkmenistan, Ukrayna, Ürdün, Venezuela ve Yunanistan tarafından ekip ve ekipman desteği gönderildi. Birleşmiş Milletler yardım kampanyası başlattığını duyurdu ve farklı ülkelerdeki birçok STK depremzedeler için bağış kampanyaları oluşturdu. Tüm dünyanın etkilendiğinin açıkça görüldüğü bu "Asrın Felaketi" ise, uluslararası ilişkiler biliminin önemini tekrar ön plana çıkardı. Ülkelerin birbirleriyle ilişki kurmak zorunda olduğu uluslararası bir sistemde Dünya, bu derece büyük afetlerin birlikte mücadele edilmesi gereken durumlar yarattığına bir kez daha şahit oldu. Bu noktada ise, Uluslararası Politik Ekonomi bilim dalının temel anlayışı olan "Karmaşık Karşılıklı Bağımlılık" algısı daha net anlaşılabilir bir hale geldi. Başka bir ifade ile hızla

*"Hızla küreselleşen Dünya'da, ulusal ve uluslararası ilişkilerin birbiri içine geçerek adeta bir örümcek ağına dönüşmesi, ülkeleri de karmaşık karşılıklı bağımlı bir hale getirdi."*

küreselleşen Dünya'da, ulusal ve uluslararası ilişkilerin birbiri içine geçerek adeta bir örümcek ağına dönüşmesi, ülkeleri de karmaşık karşılıklı bağımlı bir hale getirdi. Literatüre bakıldığında bu bağımlılığın Keohane ve Nye tarafından yazılan eserde (Transnational Relations and World Politics-1972) en iyi şekilde açıklandığı da açıkça görülmektedir. Ayrıca uluslararası politik ekonomi biliminin 4 temel analiz düzeyi olarak anlattığımız; birey düzeyi, devlet/toplum düzeyi, devletler arası düzey ve küresel düzey arasında da çok güçlü bir karmaşık karşılıklı bağımlılık söz konusudur. Birey olmazsa uluslararası sistemin var olamayacağı bu sistemde, her düzeyin birbirini etkilediği ve birbirine bağımlı olduğu görülmektedir. Bu büyük afetin yalnızca bireyleri etkilemeyeceği, bilimsel olarak da açıktır. Bu nedenle, afetin yaşandığı ülke dışında; sadece ülkeler ve bireyler değil, sisteme dahil olan ulusal, uluslararası ve uluslararası tüm aktörlerin bölge için çabaladığına şahit olmaktadır.

İçinden geçtiğimiz bu büyük ve korkunç afet günlerinde, yaraların hep birlikte sarılacağına inanıyoruz. İlerleyen süreçler için ise Türkiye Cumhuriyeti olarak, depremin topraklarımızdaki kaçınılmaz gerçekliğini ve sıklıkla tekerrür ettiğini kabul ederek; önlemlerin alındığı, ihmallerin olmadığı, birlik ve beraberliğimizin devam ettiği süreçlere yürüyeceğimizi öngörüyoruz.



# DEPREM KADER MİDİR? KADER NEDİR, NE DEĞİLDİR?<sup>1</sup>

*“Görür de halini insan, fakat bu derbederin; nasıl günahına girmez tevekkülün, kaderin? Sarılmadan en ufak bir işinde sebeplere, başarıya ulaşabilmeyi düşünme bir kere. Ahmaklığın normal sınırları aştı, yeter! Ekilmeden biçilen tarla nerde var? Göster! Senin anladığın “Kader” dine iftiradır; tevekkülün, hele, zarar içinde zarardır.”<sup>2</sup>*

Doç. Dr. Emre Dorman

**D**ini ve felsefi konulardaki tartışmalarda insanların en çok kafasını karıştıran soruların başında kader ve özgür irade meselesi gelmektedir. Deprem gibi doğal afetler ya da tren veya maden kazaları gibi kazalar söz konusu olduğunda da aynı şekilde akla ve gündeme gelen konuların başında kader meselesi gelmektedir. Bu yazıda özellikle kader kavramı üzerinde durulacak, kaderin Kur’an’daki kullanımı ile Kur’an dışı kaynaklar ve insanların algılarındaki kaderin neye karşılık geldiği tartışılacaktır.

Hiç kuşkusuz dini bir konuyu doğru anlamak ve dini kavramların içini doğru doldurabilmek için Kur’an’a başvurmaktan başka çıkar yol yoktur. Allah’ın dini; Allah’ın kitabından öğrenilebilir. Dolayısıyla Allah’tan geldiği haliyle arı, duru din için ölçü insanların dini konulardaki kabul ve yorumları değil doğrudan Allah’ın kitabı Kur’an-ı Kerim’dir. Âlemlere rahmet peygamberimiz Hz. Muhammed’in de tabii olduğu tek yol budur.

Kur’an ayetlerinin ortaya koymuş olduğu gerçeklere rağmen dini bir söylem geliştirmek ya da dini bir kabulü benimsemek söz konusu değildir. Bunu yapan birinin Kur’an’a rağmen peygamberimizin izinden gittiğini iddia etmesi de geçerli değildir. Hüküm Allah’ındır ve Allah hükmünde kimseyi ortak kılmamıştır. Dini konularda pekâlâ farklı görüşler olması mümkündür. Ancak bu, her görüşün eşit biçimde doğru ve gerçek olduğu anlamına gelmeyecektir.

<sup>1</sup> Bu yazı hazırlanırken Emre Dorman, İslam Ne Değildir (2018) ve 101 Soruda Kur’an: Dini Konularda En Çok Merak Edilen Sorular (2021) isimli çalışmalarından yararlanılmıştır.

<sup>2</sup> Mehmet Akif Ersoy, Safahat, Hazırlayan: A. Vahap Akbaş, Beyan Yayınları 2015, s. 501.

<sup>3</sup> Acıbadem Üniversitesi, İnsan ve Toplum Bilimleri Fakültesi, Felsefe Bölümü.

Sözü dinleyip en güzeline uyabilmek için en güzelin ne olduğunun bilinmesi gerekir.

Bu kısa girişten sonra şimdi kader kavramının ne anlama geldiğine dikkat çekilmesi yerinde olacaktır. Maalesef halk arasında ve geleneksel dini literatürdeki bazı kaynaklarda çok yanlış anlatıldığı için insanlar tarafından doğru bilinen yanlışlardan biri de kader meselesidir. Kur’an’dan hiçbir dayanağı olmamasına rağmen, insanın özgür iradesini yok sayan bir kader anlayışı hâkim görüş haline gelmiştir. Halk arasındaki kader anlayışı özetle ifade etmek gerekirse, Allah’ın zaten ezelden her şeyi takdir etmiş olduğu bir çeşit alın yazısıdır. Kulun Allah’ın takdir etmiş olduğu karşısında herhangi bir tasarrufu ya da seçimi söz konusu değildir. Dolayısıyla herkes kaderine razı olmak durumundadır. Her ne kadar küllî ve cüzî irade şeklinde sınıflamalar yapılıyorsa da esasen kader meselesinden anlaşılan kısacası budur.

Bu yüzden halk arasında “Kader kurbanı”, “Kader mahkûmu”, “Kötü kader”, “Kaderin oyunu”, “Alın yazısı”, “Bu benim kaderim” şeklinde ifadelere sıklıkla denk geliriz. Oysa bunları ifade etmek esasen şunu söylemektir: “Bu benim kendi seçimim değil, Allah’ın benim için önceden takdir ettiği.”

İnsanın özgür iradesini hiçe sayan bu tarz bir kader anlayışını ortaya çıkışı ve benimsetilmesinin arkasında tarihsel olarak siyasi nedenlere dayalı bir anlayış olduğu bilinmektedir. Dolayısıyla konu ile ilgili tartışma ve anlaşmazlık teolojik boyutun ötesinde siyasi arka plana dayalıdır:

“Hz. Peygamber’den sonra Müslümanlar önce siyasi, sonra dini ve daha sonra da ilmi alanda



yanlış istikamete sürüklenmişlerdir. Müslümanlar arasında siyasetten kaynaklanan çatışmaları değerlendirmekte zorlanan Müslüman zihin, geçmiş; yani sahabe ve tabiîn dönemini kutsayarak, siyasetten kaynaklanan bu iç savaşların faturasını kadere; yani Allah'a kesmiştir. Söz konusu olayların kader olduğunu ileri sürerek ideal nesilleri sorgulama alanının dışına çıkarmıştır. Yönetici sınıf bundan çok memnun olmuş, bu konudaki faaliyetleri desteklemiştir. Özellikle siyasi meşruiyet sıkıntısı çeken Emevi yönetiminin, hicr 100. yılında Halife Ömer bin Abdilazîz'in hadislerin toplanıp kayda geçirilmesi emrini vermesiyle Hz. Peygamber referanslı hadis borsası oluşturulmuştur. Bu demektir ki Hz. Peygamber'in vefatının ardından Arap siyasi kültürü, Benî Sa'ide'de devletin yönetimine ve dine el koymuştur."<sup>4</sup>

Oysa kader kelimesi Kur'an'da genellikle, kıymet, değer, miktar (ölçü), süre, güç/kudret gibi anlamlarda kullanılır. Ancak hiçbir ayette Allah'ın ezelden insan için belirlemiş olduğu ve kişinin özgür iradesini ve tercihini yok sayan bir tür alın yazısı ya da kadercilik anlamında kullanılmaz. Kur'an'da bu tarz bir iman esası bulunmaz. Şayet kadere imandan söz edilecekse ancak Allah'ın benzersiz kudretine ve evreni yarattığı düzen ve ölçüye iman etmekten söz edilebilir. Allah'ın kulları için takdir ettiği şeyler kulları zorunluluk altında bırakan bir tür mahkûmiyet değildir. Aksine kader kelimesi Kur'an boyunca insanın iradesinden bağımsız olan olay ve planlamalar için kullanılır. Örneğin Allah'ın gökten suyu belli bir ölçüye göre indirmesini ifade etmek üzere kullanılan kader kelimesi bu ayette "ölçü, yasa" anlamında kullanılmıştır.<sup>5</sup>

Yine başka bir ayette benzer şekilde ve yakın bir anlamda insanın ana rahminde belli bir süreye kadar kalışını ifade etmek için kullanılan kader kelimesi burada da "süre, zaman ölçüsü" manasında kullanılmıştır.<sup>6</sup> Allah'ın her dışının neye gebe kaldığını, rahimlerin neyi eksiltip neyi artıracığını bildiği çünkü bunun da bir ölçüye

4 Ahmet Akbulut, Müslüman Kültürde Kur'an'a Yabancılaşma Süreci, OTTO 2017, s. 12

5 Gökten bir kaderle/belli ölçüde bir su indirdik de onu yeryüzünde durdurduk. Elbette ki biz, onu gidermeye de gücü yetenleriz! Müminun Suresi 18

6 Bilinen bir ölçüye/süreye kadar. Murselat Suresi 22

bağlı kılındığını vurgulayan ayette de bir ölçü ile şeklinde kullanıldığı görülebilir.<sup>7</sup> Kur'an'da da dikkat çekildiği gibi her şeyin hazineleri yani kaynağı Allah'ın yanındadır ve Allah bu kaynağı belirli bir kadere yani ölçüye göre indirmiştir.<sup>8</sup> Başka bir ayette ise Allah tarafından peygamber olarak görevlendirilen Hz. Musa için Allah'ın seçimi, tercihi ve hükmü anlamında kendisi için takdir edilen zamanın gelmesinin, kader kelimesi ile ifade edildiği görülmektedir.<sup>9</sup> Bilindiği gibi peygamberlik insanın kendi iradesi ile tercih edebileceği bir görev ve sorumluluk değildir. Benzer şekilde başka ayetler de örnek olarak gösterilebilir.<sup>10</sup>

Ayetler açık bir biçimde her şeyin Allah tarafından bir kader yani bir ölçü ile yaratıldığına dikkat çekmektedir.<sup>11</sup> Örnek verilen ayetler Allah tarafından yaratılan evrende herhangi bir şeyin başboş, gelişigüzel, ölçüsüz ve hesapsız olmadığı gerçeğine dikkat çekmekte ve Allah'ın takdirine iman etmenin bu anlamda bir iman olması gerektiğini açık bir şekilde göstermektedir. Kur'an'da sünnetullah olarak geçen ve Allah'ın yolu, yöntemi ve yasasını ifade eden kullanıma baktığımızda da neden sonuç ilişkisine bağlı ilkelerin Allah tarafından bir kader yani şaşmaz bir ölçü ile belirlendiği ifade edilmektedir.<sup>12</sup>

Peki, bu durumda deprem gibi doğal afetleri kader olarak açıklamak isabetli midir? Deprem Allah'ın doğaya koymuş olduğu yasaların bir sonucu olarak yaşanması Allah'ın doğa için takdiri yani bir anlamda doğanın kaderidir. Deprem olması gerektiği için vardır. Doğanın kendisinde olanın olmamasını istemek, imkânsız istemek demektir. Bu durumda insanın kaderi yani insan

7 Allah her dışının neye gebe olduğunu, rahimlerin neyi eksiltip neyi artıracığı bilir. O'nun katında her şey bir ölçüye bağlıdır. Rad Suresi 8

8 Hiçbir şey yoktur ki, hazineleri bizim yanımızda olmasın. Ama biz onu ancak belirli bir ölçüde/bir kaderle indiririz. Hicr Suresi 21

9 Ve seni çeşitli sınavlarla sınav yaptık. Sonra yıllarca Medyen halkı içinde kaldın. Sonra takdimimiz gereği şimdi buradasın ey Musa! Taha Suresi 40

10 Rad Suresi 17; Hicr Suresi 21; Zuhuf Suresi 11; Şura Suresi 27; Ahzâb Suresi 38; Bakara Suresi 236

11 Şüphesiz ki biz her şeyi bir ölçüyle yarattık. Kamer Suresi 49. Benzer Mesajlar: Rad Suresi 8; Furkan Suresi 2; Rahman Suresi 7-8; A'la Suresi 2-3.

12 Daha önce gelip geçmişlerde de Allah'ın yolu, yöntemi buydu. Allah'ın emri, belirlenmiş bir kadedir/ölçüdür. Ahzâb Suresi 38



için takdir edilen şey bu gerçek karşısında ne yapacağı, hangi tedbirleri alacağı, kısacası Allah'ın en büyük ayeti olan aklını nasıl kullanacağıdır. Kötü olan deprem değildir, deprem gerçeğine rağmen bu gerçeği hiçe sayar şekilde hareket etmektir. Allah'ın kullarına zulmetmesi söz konusu olmadığı için deprem gibi doğal afetleri insanların cezalandırılması gibi algılamak mümkün değildir.<sup>13</sup>

Kur'an ayetlerinde hemen her topluma mutlaka bir elçi gönderildiği ve o toplumların elçiler vasıtasıyla uyarıldıklarını haber vermektedir.<sup>14</sup> Aynı zamanda doğru yolda olanın kendi iyiliği için doğru yolda olacağı, azgınlık edip sapanınsa kendi kötülüğü için sapacağı hatırlatılırken bir elçi göndermeden hiç bir topluma azap edilmeyeceği de hatırlatılmaktadır.<sup>15</sup> Dolayısıyla bir toplumun helak edilmesi için mutlaka onlara bir elçi gelmiş ve Allah'ın mesajlarını onlara iletmiş olması gerekir.<sup>16</sup> Çünkü Allah, gerçeklerden habersiz olan bir toplumu asla haksız yere yok etmez.<sup>17</sup> Allah, ıslah ediciler olarak iyi ve güzel davranan ve barış içinde yaşayan bir toplumu helak etmez.<sup>18</sup> Çünkü ayetlerde Allah bir topluluğu doğru yola ilettikten sonra, sakınıp korunacakları şeyleri kendilerine açıklamadıkça onları yoldan çıkmış saymayacağına dikkat çekilmiştir.<sup>19</sup> Dolayısıyla helak edilen toplumlar mutlaka azgınlık edip haddi aşan ve zulme bulaşan toplumlardır. Üstelik bir toplumun helak edilmesi toptan bir şekilde yok edilmesi yani geriye hiç kimsenin kalmayacak

13 Şüphesiz ki Allah zerre kadar haksızlık etmez. (Kulun yaptığı iş) iyilik olursa (Allah) onu katlar (kat kat artırır) ve katından bir de büyük bir ödül verir. Nisa Suresi 40

14 Andolsun ki, Biz, her topluma, Allah'a kulluk etmeleri ve tağuttan (isyandan, azgınlık ve zorbalıktan) uzak durmaları için bir resul gönderdik. Nahl Suresi 36

15 Kim doğru yola ulaşırsa, sadece kendi iyiliği için doğru yola ulaşmış; kim de saparsa, kendi aleyhine sapsa olur. Hiçbir (günah) yüküsü, başkasının (günah) yükünü yüklenemez. Biz bir elçi gönderinceye kadar (kimseye) azap ediciler değiliz. İsrâ Suresi 15

16 Senin Rabbin, memleketleri/medeniyetleri, ana merkezlerinde kendilerine ayetlerimizi okuyan bir resul göndermedikçe helak etmez. Biz; ülkeleri/medeniyetleri, halkları zulme sapmadıkları sürece helak etmeyiz. Kasas Suresi 59

17 Gerçek şu ki: Rabbin, gerçeklerden habersiz bir beldenin halkını haksız yere asla yok etmez. En'am Suresi 131

18 Rabbin, o memleketleri, halkı düzelticiler (ıslah ediciler) oldukları halde, haksızlıkla yok etmez. Hud Suresi 117

19 Allah, bir kavmi doğru yola ilettikten sonra, sakınıp korunacakları şeyleri açıkça bildirmedikçe onları yoldan çıkmış saymaz. Allah her şeyi bilir. Tevbe Suresi 115

biçimde ortadan kaldırılması anlamına gelir.<sup>20</sup> Dolayısıyla her hangi bir afeti, Allah'ın bir cezası ya da helak olarak görmek doğru değildir.

İnsanlar kendi hatalarının bir sonucu olarak kendi kendilerine haksızlık ederler.<sup>21</sup> Üstelik ayetler başımıza gelen musibetlerin kendi ellerimizle kazandıklarımız yüzünden geldiği ancak buna rağmen Allah'ın bunların birçoğunu affettiğini hatırlatır bizlere.<sup>22</sup> Allah insanı topraktan yaratmış ve onu toprağı imar edecek yetenekler ile donatmıştır.<sup>23</sup> Oysa insan, varoluş amacını unutarak kendi elleri ile yapıp ettiklerinden dolayı karada ve denizde bozgun çıkmasına sebep olmuş ve Allah'ın emanetine gerektiği gibi sahip çıkmamıştır.<sup>24</sup> Ayetten de görüldüğü gibi belki vazgeçer ve gerçeği görürüz diye, kendi ellerimizle doğaya verdiğimiz zararların bir kısmına maruz kalmaktayız. Olası bir depreme uygun yapılmadığı için kaçınılmaz olarak yıkılan binaların sorumlusu deprem değil, sorumluluğunu yerine getirmeyen ve sorumluluğunu yerine getirmesi gerekenleri gerektiği gibi denetlemeyen kişi ve kurumlardır. Dolayısıyla sadece yapanın değil bile bile göz yuman kişi ve kurumların da bu sorumluluğu üstlenmeleri gerekir.

Binaların sağlam bir zemin üzerinde ve usulüne uygun inşa edilmeleri gerekir. Bu hassasiyet gözetilmeden yapılan her bina ya da gerekli şartları taşımayan binaların yapımına göz yumulması her ne sebeple olursa olsun insanlık suçudur. Kur'an ayetleri benzersiz bir örnek üzerinden bu gerçeğe dikkat çeker ve "binasını sağlam bir zemin üzerine inşa eden mi hayırlıdır yoksa yıkılacak bir

20 Görmediler mi ki onlardan önce yeryüzünde size vermediğimiz bütün imkânları kendilerine verdiğimiz, üzerlerine göğü (yağmuru) bolca gönderdiğimiz, (evlerinin) altından ırmaklar akıttığımız nice nesilleri helak etmiştik. Onları, günahları sebebiyle helak etmiş ve onların ardından başka nesiller yaratmıştık. En'am Suresi 6; Bak tuzaklarının sonu nasıl oldu! Onları da toplumlarını da toptan helak etmiştik! Neml Suresi 51

21 Onlara Allah haksızlık etmedi fakat onlar kendilerine yazık ediyorlar... Ali İmran Suresi 117; Şüphesiz ki Allah insanlara hiçbir şekilde haksızlık etmez fakat insanlar kendilerine yazık ederler. Yunus Suresi 44

22 Başınıza gelen herhangi bir musibet, kendi ellerinizle kazandıklarınız (yaptıklarınız) yüzündendir. (Allah) çoğunu da affeder. Şura Suresi 30

23 Sizi topraktan inşa eden ve size orayı imar etme yeteneği bahşeden O'dur. Hud Suresi 61

24 İnsanların elleriyle kazandıkları (yaptıkları) yüzünden karada ve denizde bozulma meydana geldi. Böylece (yanlış yoldan) dönsünler diye (Allah, onların) yaptıklarının bir kısmını onlara tattırır. Rum Suresi 41



uçurumun kenarına kuran mı?" diye sorar.<sup>25</sup>

Kur'an'da, Dünya'nın bir ölçü ve denge içinde var edildiği, o dengede azgınlık etmememiz gerektiği ve yeryüzünün tüm canlılar için yaratıldığı hatırlatılmaktadır. Dolayısıyla yapılaşma konusunda sadece insanlara değil tüm canlılara karşı sorumluluklarımız olduğunu bilmemiz gerekir.<sup>26</sup>

Yeryüzündeki kaplıcalar ile birçok mineral madde ve madenler depremin bir ürünü olarak açığa çıkar. Deprem yer kabuğundaki hareketliliğin doğal ve kaçınılmaz bir sonucudur. İnsanın fitratı olduğu gibi yeryüzünün de bir fitratı vardır. Yeryüzünün fitratına aykırı davranan insan yeryüzü karşısında yenik düşerek çaresizlik içinde kalır.

Demek ki yapılması gereken, depremi ortadan kaldırmaya çalışmak ya da onu yok saymak değil ona uygun davranmak, doğru çalışma ve planlamalar ile ona hazırlıklı olmaktır. Bu hazırlığı yaparken de bilimin ve teknolojinin verilerinden ve imkânlarından yararlanmak gerekir. Çarpık ve kaçak yapılaşmayı engelleyecek yasalar çıkarmak, depreme uygun ve yatay mimariyi esas alan yapılar inşa etmek, ancak yapıyor gibi görünmek değil, tüm bunları ciddi anlamda uygulamaya

25 Binasını Allah'a karşı bir takvâ (duyarlılık) ve (Allah) rızası üzerine kuran kimse mi hayırlıdır, yoksa yapısını yıkılacak bir uçurumun kenarına kurup, onunla birlikte kendisi de cehennem ateşine düşen kimse(ninki) mi? Allah zalimler topluluğunu doğru yola ulaştırmaz. Tevbe Suresi 109

26 Ve gök. Yükseltti onu. Ve koydu şaşmaz ölçüyü, mizanı. Azgınlık etmeyin ölçü ve tartıda, saptırmayın mizanı. Ölçüyü titizlikle, adaletle koruyun ve hüsrana araç yapmayın mizanı. Yeryüzünü tüm yaratıklar için yarattı. Rahman Suresi 7-10

geçirmek gerekir. Ovalara ve tarım arazilerine yerleşim yerleri kurmak depreme, dere yataklarına yerleşim yerleri kurmak da sel felaketlerine davetiye çıkarmak anlamına gelir ki bu da kendi elimizle kendimizi tehlikeye atmaktan başka bir şey değildir.<sup>27</sup>

Bunun yanında evrendeki herhangi bir şeyin Allah'ın bilgisi ve takdiri dışında hareket etmesi, hatta ayetin ifadesiyle Allah'ın bilgisi haricinde bir yaprağın dahi yere düşmesi söz konusu olmadığını hatırlamak gerekir.<sup>28</sup> Allah, yaratmış olduğu her şeye bir var oluş amacı belirlemiş, yarattıklarını en güzel biçimde düzene koymuş, her şeyi en ince ayrıntısına kadar takdir etmiş ve yol göstermiştir.<sup>29</sup> Allah'ın muhteşem sanatının bir yansıması olan evrende her şey bir ölçü iledir.<sup>30</sup>

Önemli olan bu ölçü ve dengeyi gözeterek bilimin verilerini ve bilim insanlarının uyarılarını dikkate almaktır. Aksi durumda yaşanan felaketlerin sorumluluğundan kaçabilmek için bu felaketlerin faturasının Allah'a ya da kadere kesilmesi, kişi ve kurumların kendilerini kandırarak Allah'a iftira etmelerinden başka bir şey değildir.

27 Allah yolunda infak edin (verin)! (Bunu yapmayarak) kendi ellerinizle kendinizi tehlikeye atmayın! (Her türlü) iyiliği yapın! Şüphesiz ki Allah iyilik yapanları sever. Bakara Suresi 195

28 Gaybın anahtarları O'nun yanındadır; onları O'ndan başkası bilmez. O, karada ve denizde olanı da bilir. O'nun bilgisi dışında bir yaprak bile düşmez. Toprağın karanlıklarındaki bir dane, yaş ve kuru her şey apaçık bir Kitap'ın içindedir. En'am Suresi 59

29 Rabbinin yüce adını tesbih et. O ki yarattı ve düzene koydu. O ki takdir etti ve yol gösterdi. A'la Suresi 1-3

30 O sabahı yarıp çıkarandı. Geceyi bir sükûnet, Güneşi ve Ay'ı bir hesap ölçüsü kılandı. İşte bunlar, mutlak üstün olanın, her şeyi bilen takdiridir. En'am Suresi 96



# TÜRKİYE SEVGİSİ İMANDANDIR!

*“Türkiye Sevgisi İmandandır”, bir kitabın ismi. Yazarı; gazeteci, yazar, aktivist ve Mavi Marmara gazilerinden, Ebubekir Kurban. Yazarın, “Baba Adı Adem Ana Adı Havva” ve “İsmet Saat Kaç?” isminde kitapları da var. Yazar, “Türkiye Sevgisi İmandandır” kitabında, “üzerinde dünyaya geldiğimiz ve üzerinde yaşadığımız, hem maddemizi hem de ruhumuzu biçimlendiren ‘o toprağın’ anlamını, ona duyduğumuz aidiyet hissini anlatıyor”*

Drs. Veyis Güngör

**E**vet, ‘o toprağın’ anlamını bilmek ve ona duyulan aidiyet hissini göstermek, Türkiye sınırlarını aşan bir sevgidir. O sevgi, ay yıldızlı bayrağımız gibi, ülke sınırlarını aşarak, gönül coğrafyamızın her köşesinde nazlı nazlı dalgalanır. Türkiye ile, kâh coşar kâh hüzünleniriz. Öyle zamanlar olur ki, hüzün içinde müthiş bir şekilde coşar, heyecanlanır ve aşkla heyecanla bir dayanışma örneği sergiler, o sevgi... Yakın tarihte örnekleri olduğu gibi, şubat ayının başında, Türkiye’imizde meydana gelen şiddetli deprem sonrasında da, böyle bir Türkiye sevdasına şahit olduk. Türkler şahlandı, uykuda sanılan kara sevda ayağa kalktı adeta...

Bu şahlanışın, bu sevgi selinin, örneği az görülen bu dayanışmanın sınırlarını çizmek ve tanımlamak kolay değil. Türk’ün yaşadığı her yerde, gönül, kültür, din kardeşliğinin olduğu her ülkede insanı heyecanlandıran, uygulandıran bir hareketlilik yaşandı. İşte bu duygu yüklü ve bir o kadar da anlamlı davranışların yaşandığı yerlerden birisi de, Avrupa’da yaşayan birinci nesil Türkler ile onların üçüncü, dördüncü nesillerinde gözlemlendi.

Öyle ki, Avrupa ülkelerinde doğup, büyüyen ve kimi çevrelerce Türklükten, Türkiye’den bihaber oldukları varsayılan Türk çocuklarının, gençlerinin, Türkiye’deki deprem mağdurları için yaptıkları, dudak uçuklatır cinsten. Kendiliğinden harekete geçen bir güç, bir sevgi, bir iman var karşımızda. İşte, bu örneklerden sadece üç örnek şöyle:

<sup>1</sup> Hollanda Türkevi Topluluğu Başkanı.

Fransa, Lyon doğumlu, 24 yaşındaki TIR şoförü bayan Gülfem Zengin, depremden sonra, yardım malzemesi dolu TIR’ı ile 4300 kilometre yol kat ederek Kahramanmaraş’a ulaştı. Gülfem’in anne ve babası Yozgat’dan Fransa’ya göç etmiş bir aile. Gülfem ailenin ilk çocuğu. Depremde yaşananları gören Türk kızı Gülfem, yolculuğun 4 gün sürdüğünü belirterek, “Bu yolu karadan geçmek istemiyordum. Daha önce yapmadığım bir şeydi. Hele de yapayalnızdım. Benim için imkansızdı ama buradaki insanların durumunu düşündüm.

Halimize şükür, elimiz ayağımız tutuyor ve elimizden gelen yardım da bu oluyor. O yüzden korkularımı kenara koydum.” diye konuştu.

Hollanda, Zaandam doğumlu ve Hollanda’nın En Başarılı Kadın Giyim Markası Ödülü’ne layık görülen Şüheda Özyar da, Türkiye’deki depremedeler için, “Her eve bir Ramazan ayı gıda paketi” sloganı ile bir yardım kampanyası başlattı. Trabzonlu bir ailenin çocuğu olan, üçüncü nesil

Türklerden, OHA markası kurucusu, sahibi ve aynı zamanda YouTuber olan Özyar’ın başlattığı Ramazan ayı gıda paketinde, 21 farklı ürün bulunuyor. Türk kızı Özyar yayınladığı videoda, yapılan yardımları, Ramazan ayında deprem bölgesine bizzat giderek, ailelere dağıtacağını ifade etti.

Belçika, Flaman Bölgesi Milletvekili Hilal Yalçın ve avukat Nuh Alkış’ın oğlu Ömer Alkış, Belçikalı sınıf arkadaşları ile birlikte Türkiye’deki deprem mağdurlarına yardım etkinliği düzenledi. 11 yaşında olan Ömer, Beringen Obama İlk Öğretim Okulundaki arkadaşlarıyla, okul bahçesinde açtıkları

*"Türkiye’imizde meydana gelen şiddetli deprem sonrasında da, böyle bir Türkiye sevdasına şahit olduk. Türkler şahlandı, uykuda sanılan kara sevda ayağa kalktı adeta..."*



stantlarda, özel olarak yaptırdıkları anahtarlıkları satarak, yardım topladı.

Fransa doğumlu Gülfem, Hollanda doğumlu Şüheda ve Belçika doğumlu Ömer gibi, binlerce, on binlerce Türk çocuğu, Avrupa'nın her köşesinde, 6 Şubat'ta Türkiye'mizde yaşanan deprem sonrası, kendiliklerinden harekete geçtiler. Ellerindeki tüm imkanları kullanarak, deprem mağdurlarına yardım etmenin heyecanını yaşadılar, yaşattılar... Bu, harekete geçiş, Türk'ün varoluş esprisinde gizli olan bir özellik olup, şartların oluşmasıyla kendini gösteren, ortaya çıkan bir haslettir.

Avrupa'da yaşayan "Oğuz'un çocukları"nın bu anlamlı, cefakar, özverili, gönülden çalışmalarına ve gayretlerine, doğdukları ve yaşadıkları ülkelerin karar vericileri de seyirci kalmadılar. Onlar da etkilendiler, yardıma koştular. Örneğin, İngiltere Başbakanı Rishi Sunak, University College London (UCL) Türk Öğrenci Birliği'nin, Türkiye'deki deprem mağdurları için başlattıkları yardım kampanyasına katılarak, yardım malzemesi paketlenmesine bizzat yardım etti.

İngiltere, Fransa, Belçika, Hollanda ve diğer Avrupa ülkelerinde, binlerce örneğine şahit olduğumuz bu sınır tanımayan Türkiye sevdası, elbette kelimelerle ifade edilemeyecek bir derinliktedir. "Türkiye sevgisi imandandır" kitabının yazarı Ebubekir Kurban'ın da işaret ettiği gibi, busevgi bir annesevgisidir. "Annesini sevmeyen, Türkiye'yi niye sevsin" diyen yazar, Türkiye'nin, kendi annesini hatırlattığını belirtiyor.

Annemizi sevmek imandan olduğuna göre, Türkiye'yi sevmek de imandandır.

Anne gibi sevdiğimiz Türkiye'mizde yaşanan depremi, şubat ayı boyunca, her gün farklı boyutlarda yaşadık ve etkilendik. Acımız büyük. Ancak, acıları saracak derin bir Türkiye sevdamız da var, şükürler olsun... Allah devletimizin, milletimizin, deprem mağdurlarının, deprem bölgesinde görev yapanların, dünyanın her köşesinden bir şeyler yapmak için gayret gösterenlerin yar ve yardımcısı olsun. Yaralılarımıza acil şifalar versin. Şehitlerimizin ruhları şad olsun.

### KAYNAKÇA

Akan, Ali Kemal. "Tırıyla Fransa'dan Kahramanmaraş'a yardım getirdi". Son güncelleme 19 Şubat, 2023. <https://www.aa.com.tr/tr/asrin-felaketi/tiriyla-fransadan-kahramanmaraşa-yardım-getirdi/2824796>.

Çetin, Merve ve Rukiye Şahin. "Türkiye Sevgisi İmandandır!". Röportaj, *GENÇ Dergisi*, 74 Kasım 2012.

Gündem. "YAŞI KÜÇÜK AMA GÖNLÜ ÇOK BÜYÜK, ÖMER ALKIŞ'TAN DUYGULANDILAR KAMPANYA" 18 Şubat, 2023. <http://www.gundem.be/haberler/belcika/yasi-kucuk-ama-gonlu-cok-buyuk-omer-alkistan-duygulandilar-kampanya/?fbclid=IwAR3p-2-67DI7QaLIJtdhcQ-tkkWfLqApUCCv3AaoeC3ObhMLwaQf95qWC5Y>.

Özyar, Şüheda. "RAMAZAN GIDA PAKET KAMPANYASI TR x OHÁ". 18 Şubat, 2023. <https://youtu.be/y8O2xcqXYJM>.



# TARİH, ŞEHİRLER İÇİN ÖĞRETMENDİR

*Doğal afetler dünya tarihinin değişmez bir gerçeğidir. Yaklaşık 4.5 milyar yaşında olan dünyamızda kıtaların, kara parçalarının ve adaların oluşumu tektonik hareketler sebebiyle meydana gelmiştir.*

Doç. Dr. Furkan Kaya

İnsan, yeryüzünde sonsuz dolaşım içindeyken, yer altında da aynı hareketlilik devam etmektedir. Türkiye’de dünyanın en büyük deprem kuşaklarından olan Kuzeydoğu Anadolu fay hattı ve Güneydoğu Anadolu fay hatları tarafından adeta kuşatılmıştır. Bu fay hatları belirli yıl aralıklarıyla ülkemize büyük acılar yaşatmaya devam etmektedir.

Fay hatları tarih boyunca ortalama her 250 ila 300 yılda bir büyük depremler üretirken, bu depremler ülkelerin sosyolojik, ekonomik ve siyasal sistemleri üzerinde ciddi hasarlar bırakmıştır. Binlerce bölge insanı hayatını kaybetmiş, yerleşim bölgeleri deprem alanlarına göre değişiklik göstermiştir. Fakat depremin, Türkiye’nin en büyük güvenlik meselelerinden biri olduğu her büyük depremden sonra hatırladığının altı çizilmelidir. Örneğin Kahramanmaraş’tan 1114 yılında yaşanan büyük depremde şehir tamamen toprak altında kalmış ve yaklaşık 40 bin insan hayatını kaybetmişti. Son yaşadığımız yine Kahramanmaraş merkezli 7.6 ve 7.7’lik büyük depremlerde yaklaşık 40 binden fazla vatandaş hayatını kaybetmiştir.

2000 yıldan fazla olan Türk devlet geleneği çatısı altında kurulan 17 büyük Türk devletlerinin tarihinde yaşanan afetlerde devlet politikalarının büyük faydası olmuştur. Yerinde ve zamanında müdahale ile maddi ve manevi olarak yardımda bulunularak kaos ve anarşinin önüne geçilmiştir. <sup>1</sup>Yeditepe Üniversitesi, Fen-Edebiyat Fakültesi, Tarih Bölümü.

Çünkü afet sonrası oluşabilecek güvenlik boşluğu ve vatandaşların devletine karşı güvensizlik duygusunun ortaya çıkması, ülkenin bekasını ciddi tehlikeye atabilecek ortamları tesis edecektir.

Büyük kriz durumlarında müdahaleci devlet olmak önemlidir. Katalizör, kolaylaştırıcı ve garantör olan devlet, bu tip durumlarda sivil toplum kuruluşları ve büyük şirketler ile kuvvetli ortaklıklar kurmaya yönelir. Aslında iktidarın hangi ölçüde merkezi statüye geleceğini, refah ve bolluğa alışmış olan toplumun kendini öz disipline etme başarısına bağlı olduğu söylenebilir. Bu süreçte görevde olan hükümet, barışı sağlamak ve korumak adına bütün önlemleri almış olsa da korku ve gerilim her noktada can bulmaya devam edebilir. Bu son derece normal bir süreçtir.

Uzun vadeli acil durumlarda, üstesinden gelinmesi gereken en önemli zorluk politik, teknolojik veya ekonomik değil, “biz” olabilme alanlarının belirlenmesidir. Bu tip büyük afetlerin ortasında insani değerlerimizi koruyan bilgeliğe ve öngörüye sahip olmak en önemli meseledir. Diğer taraftan deprem gibi afetlerin finansal maliyeti de küreselleşme hızlandıkça arttığı görülmektedir. Küresel İnsanı Forumuna göre 2030 yılına kadar afetlerden doğacak maliyetin yıllık 600 milyar dolardan fazla olacağı tahmin edilmektedir. Dolayısıyla stratejilerin dayandığı ölçütler kötü planlandığında toplumun elini kolunu bağlıyor.

*"Uzun vadeli acil durumlarda, üstesinden gelinmesi gereken en önemli zorluk politik, teknolojik veya ekonomik değil, "biz" olabilme alanlarının belirlenmesidir. Bu tip büyük afetlerin ortasında insani değerlerimizi koruyan bilgeliğe ve öngörüye sahip olmak en önemli meseledir."*





Bunun için bu hedef için farklı ölçütlere ihtiyaç duyuluyor.

Gerçeklikleri anlayıp sağlıklı bir şekilde karşılamak, acizliğin ve umutsuzluğun önüne geçip sosyal sermaye inşa ederek, korkuyu azaltıp değişim için gerekli olan enerjiyi açığa çıkarırken, bunu reddetmek kontrolsüz korkulara kucak açar ve genel motivasyonu baltalamaktadır. Savaş veya doğal afet durumlarında insanların davranışları tam olarak tahmin edilememektedir. Yapılacak yardımlardan ziyade insanların deprem gibi afetlerle mücadele etmesine yardımcı olacak şeylerden biri güçlü bir direnç kabiliyetidir.

Dünyamızın ve uygarlığımızın geleceği, ortak yaşam alanlarımızı yıkabilme kapasitemiz olduğu gerçeğinin kabul edilmesine, bunun için toplumların ortak enerjilerine odaklanmasını ve beklide en önemlisi dünyamızın değişmez doğal sınırlarına saygı gösterilmesine bağlıdır. Bunun için bilimin ışığında şehirleşmek, artan nüfusun güvenli coğrafyalar üzerinde yaşamını sağlayacak etütlerin yapılması ve elbette ne önemlisi alt ve üst yapıların güvenilir ve sağlam inşa edilmesi gerekmektedir. Geçmişte bunun birçok acı tecrübesini yaşamış bir ülke olarak tarihin,

sürdürülebilir olmak isteyen şehirler için önemli bir öğretmen olduğu unutulmamalıdır.

Sürdürülebilir şehirlere giden yol için o kentin geleceğinin tasvir eden bir yol gerekmektedir. Tecrübe ve ustalıklı hazırlanmış stratejiler ile, şehirlerin her sektörüne uzanan uzun vadeli kentsel dönüşüm için halkın desteği sağlanır ve sivil enerji de harekete geçmiş olur. Bunun için de uygulanması mutlak olan prensipler olan, dönüşen ve temiz materyal akışı, doğanın öncelikli konumu, kompakt ve ilişkili gelişim modelleri, yeni mekân oluşturma, refah merkezleri, insan odaklı gelişim ve katılımlı yönetim şarttır.

Deprem gibi büyük afetlere hazırlıklı olmak için sürdürülebilir şehir kavramının ivedilikle hayata geçmesi gerekmektedir. Vatandaşların bölgelerinde onurlu ve güvenli yaşayabilmeleri için doğal çevre ile uyum hayati önem arz etmektedir. Bu yeni alt ve üst yapıların inşa edileceği bölgelerin iyi analiz edilmesi, şehir nüfus ve yerleşim dağılımının coğrafi koşula göre belirlenmesi ve elbette belki de en önemlisi vatandaşların "hayat bilgisi" ve "coğrafya" derslerinde yer alan basit ama önemli bilgileri yeniden gözden geçirmeleri ile mümkün olacaktır.



# DEPREM VE AFET LOJİSTİĞİ

6 Şubat 2023 tarihinde saat 4.17'de 7,7 şiddetinde ve saat 13.24'de 7,6 şiddetinde yaşanan Kahramanmaraş merkezli ve 11 iliyıkıcı bir şekilde etkileyen depremler, "yüzyılın en büyük afeti" olarak kayıtlarda yerini aldı.

Doç. Dr. Hilal Yıldırım Keser

Türkiye, bilindiği gibi bir deprem ülkesi. Son yüzyılda, Erzincan Depremi (1939 - 7,9), Çaldıran Depremi (1976-7,5), Gölcük Depremi (1999 - 7,4), Düzce Depremi (1999- 7,2), Bingöl Depremi (2003 - 6,4), Van Depremi (2011 - 7,2), Elazığ Depremi (2020 - 6,8), İzmir Depremi (2020 - 6,6) gibi şiddeti yüksek ve yıkıcı depremler gerçekleşmişti. Maalesef, yaşanan bu depremlerin bir sonu olmadığı gibi, engellenemez ve ne zaman gerçekleşeceği de net olarak öngörülemez nitelikte. Hal böyle olunca, afet planlarının yapılması, gereken önlemlerin alınması ve çeşitli stratejilerin geliştirilmesi önem arz eden konuların başında geliyor. Yaşanan afette, özellikle de müdahale ve izleyen iyileştirme süreçlerinde lojistiğin önemi de ön plana çıkıyor.

Türk Dil Kurumu'na göre, afet, "doğa olaylarının sebep olduğu yıkım" olarak tanımlanmaktadır. Bu yıkımlar, normal yaşamı ve insan faaliyetlerini durdurarak ya da kesintiye uğratarak toplulukları uzun süreli etkilemektedir. Afetler, yavaş gelişen ve ani gelişen olmak üzere iki şekilde yaşanmaktadır. Şiddetli soğuklar, kuraklık, kıtlık vb. durumlar yavaş gelişen afetlere örnek olarak verilebilir. Ani gelişen afetler ise, deprem, sel, çığ, fırtına, hortum, volkan patlaması, yangınlar vb. durumları içermektedir. Afetler, çok kısa süre içinde, büyük çapta can ve mal kaybı yaratabilmekte, sosyal, ekonomik ve çevre felaketlerine sebep olabilmektedir. Bununla birlikte, gerekli önlemlerin alınmaması durumunda, yaşanan afet sonrasında salgın hastalık, ekonomik kriz ve yoksulluk gibi etkiler de yaratabilmektedir. Bu nedenle afetlerde alınacak önlemler, hayati önem arz etmektedir.

1 Bursa Teknik Üniversitesi, İnsan ve Toplum Bilimleri Fakültesi, Uluslararası Ticaret ve Lojistik Bölümü.

Yer sarsıntısı olarak ifade edilen deprem, on binlerce can kaybına neden olabilen, köyleri, kasabaları ve hatta şehirleri yerle bir edebilen, yangınlara, su baskınlarına sebep olabilen en yıkıcı afet türlerinden biridir. Özellikle yıkıcı depremler, çok kısa süre içinde binaların enkaz haline dönüşmesine, pek çok kişinin hayatını kaybetmesine ve bu afetten kurtulan çoğu kişinin ise evlerini ve araçlarını kullanamaz hale gelmesine, beslenme ve barınma gibi ihtiyaçlarını karşılamakta zorlanmalarına neden olmaktadır. Bu noktada ihtiyaçların karşılanması ve depremin meydana geldiği bölgenin yaşanabilir hale getirilmesinde "Afet Lojistiği" hayati önem arz etmektedir.

*"Deprem gibi hiç beklenmedik bir zamanda ani gelişen afetlerde, lojistik destekler hızlı ve etkin bir şekilde afet bölgesine ulaştırılmalıdır. Bu gibi durumlar Afet Lojistiği olarak değerlendirilir."*

Lojistik, farkında olmasak da hayatımızın merkezinde yer alan bir olgu durumundadır. Hesaplama ya da matematiksel mantık anlamını taşıyan lojistik, önceleri askeri alanda, sonraları yönetim alanında kullanılmaya başlanmıştır. Günümüzde işletmeler lojistik süreçlerin etkinliği ile rekabet güçlerini arttırabilir ve varlıklarını sürdürülebilir hale gelmektedirler.

Lojistiğin yönetim alanında kullanımı, daha önceden belirlenen hedefler ve zaman planlamaları doğrultusunda gerçekleşmektedir. Ancak lojistiğe olan ihtiyaç, her zaman önceden belirlenen bir zamanda ortaya çıkmayabilir. Deprem gibi hiç beklenmedik bir zamanda ani gelişen afetlerde, lojistik destekler hızlı ve etkin bir şekilde afet bölgesine ulaştırılmalıdır. Bu gibi durumlar Afet Lojistiği olarak değerlendirilir.

Afet lojistiği, afetten zarar görmüş kişilerin ihtiyaçlarını giderebilmek amacıyla malların, eşyaların ve ilgili bilginin ilk üretim noktasından son tüketim noktasına kadar verimli ve en uygun



maliyetle etkin bir şekilde akışının sağlanarak, depolanması, planlanması ve kontrolünün sağlanması olarak tanımlanmaktadır<sup>2</sup>. Genel anlamda afet yardım faaliyetleri ilk yardım malzemeleri, yiyecek, ekipman ve arama kurtarma ekibinin tedarik noktasından, afet bölgesinde coğrafi olarak dağınık çok çeşitli destinasyon noktalarına dağıtımı; afetzedelerin afet bölgesinden tahliyesi, emniyetli ve çok hızlı bir şekilde sağlık merkezlerine transferinin yapılmasıyla ilgili faaliyetlerdir<sup>3</sup>.

Afet Lojistiği, afet öncesi hazırlık, afet müdahale aşaması ve müdahale sonrası aşama olmak üzere üç aşamadan oluşmaktadır<sup>4</sup>.

İlk aşama olan afet öncesi hazırlık aşaması, afetin meydana gelmesinden önceki süreçte ortaya konulması gereken faaliyetler bütünü kapsamaktadır. Bu aşama, sonraki aşamalardaki faaliyetlerin başarılı ve hızlı bir şekilde gerçekleştirilebilmesine yönelik stratejileri kapsamaktadır. Hazırlık aşamasında planlama, satın alma, taşımacılık yönetimi, depo yönetimi, raporlama ve insan kaynaklarının geliştirilmesi ve tatbikatlara yönelik stratejiler geliştirilmektedir.

İkinci aşama olan afet müdahale aşaması, afet oluştuktan hemen sonraki aşama olup, üç temel faaliyeti kapsamaktadır. Bunlar; "ön değerlendirme ve ihtiyaç tespiti", "lojistik eylem planı yapılması ve uygulanması" ve "afetle müdahale sürecinin izlenmesi, değerlendirilmesi ve raporlanması" şeklindedir. Bu aşamada en önemli nokta felaketin yaşandığı yere hızlı ve doğru şekilde geri dönüşün sağlanmasıdır. Bunun için hazırlık (afet öncesinde) aşamasında tüm afet durumları ve afetin getireceği olumsuzlukların senaryolanmış olması gerekmektedir.

Müdahale sonrası aşama, afet meydana geldikten ve ilk müdahaleler yapıldıktan sonraki uzun dönemli rehabilitasyon sürecini ifade etmektedir. Bu aşama, uzun vadede öncelikli

olarak afetzedelerin yeniden hayata tutunması için gerekli olan ortamların sağlanması, enkazın kaldırılması ve zarar görmüş altyapının onarılmasını kapsamaktadır<sup>5</sup>.

Afet lojistiği, her aşaması hatasız ve kusursuz yönetilmesi gereken bir süreçtir. Depremde olduğu gibi özellikle ani gelişen afetlerde, bir aksaklığa veya ihmale yer vermeden, daha önceden planlanmış ve hazırlanmış yol haritaları ile müdahale süreçlerinin hızlı bir şekilde işletilmesi gerekmektedir. Bununla birlikte, ülkemizde ve dünyada geçmiş afetlerde yaşanan sorunları ve kritik başarı faktörlerini analiz etmek, afet lojistiğinde etkinliği ve verimliliği artırmanın temel koşullarından biridir. Deprem gibi bir afeti engellemek mümkün olmamakla birlikte, etkin bir afet lojistiği yönetimi, can kayıplarını önlemede ve afetlerin yıkıcı etkilerinin hafifletilmesinde her zaman etkili olacaktır.

## KAYNAKÇA

Barbarasoğlu, G., Özdamar, L. ve Çevik, A. "An interactive approach for hierarchical analysis of helicopter logistics in disaster relief operations", *European Journal of Operational Research*, 140/1 (2002): 118-133

Börühan, G., & Ersoy, P. "Lojistik Süreçler Açısından Afet Lojistiğinin Önemi". *Finans Politik & Ekonomik Yorumlar*, 50/578 (2013): 75-86.

Börühan, G., Ersoy, P., ve Tek, Ö.B. "Afet Yönetiminde Lojistik Planlama ve Kontrol Listesi Yönetiminin Önemi". Ulusal Lojistik ve Tedarik Zinciri Kongresi, (2012), Konya.

Pektaş, T. "İlçe Bazında Afet Lojistiği: Başakşehir Uygulaması". Bahçeşehir Üniversitesi, SBE Yüksek Lisans Tezi, (2012), İstanbul.

Tanyaş, M., Günelay, Y., Aksoy, L. ve Küçük, B. "İstanbul İli Afet Lojistik Planı Kılavuzu. İstanbul Kalkınma Ajansı Raporu DFD-39", (2013), İstanbul.

Thomas, A. ve Kopczak, L. "From logistics to supply chain management: The path forward in the humanitarian sector", White paper. (2005), San Francisco.

TDK (Türk Dil Kurumu). <https://sozluk.gov.tr/>, Erişim: 16.02.2023

5 G., Börühan, ve P. Ersoy, "Lojistik Süreçler Açısından Afet Lojistiğinin Önemi". *Finans Politik & Ekonomik Yorumlar*, 50/578, (2013), 75-86.

2 A., Thomas, ve L., Kopczak, "From logistics to supply chain management: The path forward in the humanitarian sector", 2005, White paper, San Francisco.

3 Barbarasoğlu, G., Özdamar, L. ve Çevik, A., "An interactive approach for hierarchical analysis of helicopter logistics in disaster relief operations", *European Journal of Operational Research*, 140/1 (2002).

4 T., Pektaş, "İlçe Bazında Afet Lojistiği: Başakşehir Uygulaması", Bahçeşehir Üniversitesi, SBE Yüksek Lisans Tezi, 2012, İstanbul.



# BÜYÜK ANADOLU DEPREMİ VE GLOBAL DENİZ TİCARETİ

*Tarih boyunca insanoğlunun belki de en aciz kaldığı doğal afetlerden biri depremlerdir. Yıkıcı etkiye sahip fay hatlarında yer alan Türkiye, ne yazık ki, 6 Şubat 2023 günü arka arkaya yaşanan Kahramanmaraş ve Elbistan merkezli Büyük Anadolu Depremi ile yüzyılın en büyük felaketini yaşamıştır.*

Doç. Dr. Gökçe Çiçek Ceyhun

Ülkemiz tek yürek olmuş, depremin yaralarını sarma mücadelesi verirken her ne kadar yaşanan kayıpların üzüntüsüyle hepimiz için hayat durma noktasında gelse de, zor günlerden çıkmanın en iyi yollarından biri herkesin en iyi bildiği işi en iyi şekilde yapmaya devam etmesidir. İşte bu nedenle bu yazıda yaşanmış olan Büyük Anadolu Depremi ile kendi uzmanlık alanım olan denizcilik ve deniz ticareti arasındaki etkileşimi uluslararası basında yapılan haberler ışığında değerlendirmeye çalıştım.

Dünya deniz ticareti açısından incelendiğinde Türkiye'nin Doğu-Batı ve Kuzey-Güney hattında önemli bir koridoru teşkil ettiği bilinen bir gerçektir. Bu özelliğinden dolayı, felaketin yaşandığı ilk andan itibaren Avrupa ve Dünya basınında yer alan önemli konulardan biri de Türkiye'de yaşanan depremin global deniz ticaretine etkileri olmuştur. Özellikle İskenderun Limanı'nda depremin ardından devrilen konteynerlerde çıkan yangın en fazla gündeme gelen konulardan biri olmuştur ve bu yangının limanın gelecek planlarına da doğrudan etki edeceği aşîkârdır.

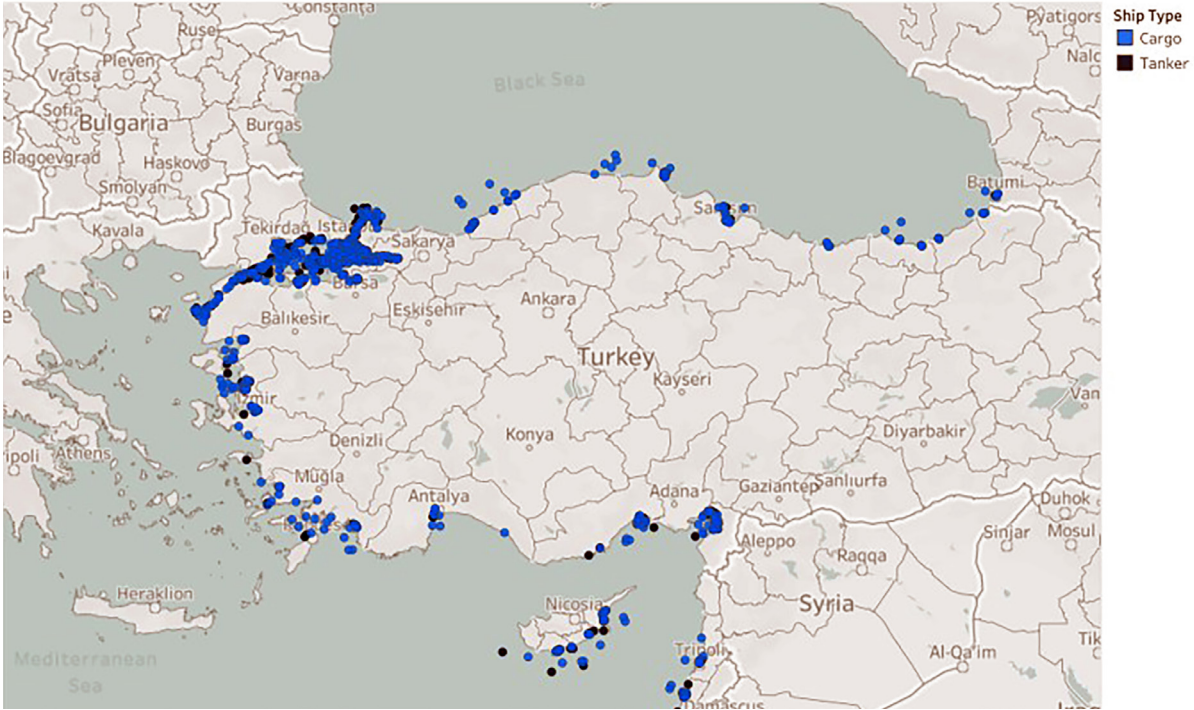
Yapılan bazı haberlere göre bu deprem, potansiyel olarak küresel etkilere sahip Karadeniz ve Akdeniz limanlarını etkilemektedir. Bu etkilerden en önemlisi ihracat bekleme süreleridir. Depremle birlikte İskenderun Limanı ihracatı durdururken, Mersin Limanı'nın ihracat bekleme süresi 10.63 güne yükselmiştir. Tim Jay tarafından yapılan haberde bölgedeki yük ve tanker gemilerinin yerleri dikkate alındığında (Harita 1) tankerlerin durmasının, Rusya'nın Ukrayna'yı işgali nedeniyle başlayan petrol kıtlığını tırmandırıcı etkide

1 Bursa Teknik Üniversitesi, Denizcilik Fakültesi

bulunabileceği yorumlanmıştır.

Diğer taraftan Hellenicshippingnews sayfasında yapılan haberler, olumsuz tabloyu birkaç adım daha ileri taşımakta ve özellikle depremin Asya üzerinde büyük etkiler yaratarak küresel denizciliği belirsizliğe sürükleyeceğini ifade etmektedir. Bununla birlikte Türkiye'de üretimle birlikte sanayi zinciri ve tedarik zinciri etkileneceğini ve bu durumun ülkemizin döviz kurunu ve enflasyonunu olumsuz etkileyebileceğini belirtmektedir.

Çeşitli felaket senaryoları ile birlikte bu haber ve yorumların ötesinde depremin yaşandığı ilk saatlerden itibaren Türkiye Liman İşletmecileri Derneği (TÜRKLİM), Uluslararası Taşımacılık ve Lojistik Hizmet Üretenleri Derneği (UTIKAD), Uluslararası Taşımacılar Derneği (UND), Demiryolu Taşımacıları Derneği (DTD), RORO operatörleri ve limanların, depremzedelere yardım için oluşturdukları güç birliği Türk denizciliği açısından oldukça değerlidir. TÜRKLİM, depremin ilk saatlerinden itibaren Taşucu'ndan İskenderun'a kadar bölgedeki tüm üye liman işletmecilerini, bölgedeki Liman Başkanlıklarını ve Deniz Ticaret Odalarını kapsayan bir Kriz ve Destek Masası kurmuştur. Bölgeye deniz yoluyla yardım ulaştıracak organizasyonlar başlayınca Ege ve Marmara limanlarından bölgeye düzenli RORO ve gemi hatları bulunan UTIKAD, UND, DTD ve RORO operatörleri ile kombine taşımacılık koordinasyonu sağlanmıştır. İskenderun Körfezi'nde yangının kontrol altına alındığı LimakPort İskenderun başta olmak üzere uygun RORO platformlarına sahip limanların hâlihazırda kullanımda olduğunu belirtmek gerekir. İlaveten Türk Deniz Kuvvetleri gemileri



**Harita 1.** Türkiye Limanlarındaki Yük ve Tanker Gemileri (08.02.2023)

de depremin ilk gününden itibaren limanları kullanmaktadır. Bu yönüyle limanlar tüm imkân ve kabiliyetleri ile misyonlarını kesintisiz olarak sürdürmektedir. Deniz taşımacılığının önemi ve kesintisiz sürdürülebilirliği açısından önümüzdeki günlerden itibaren daha fazla RORO ve gemi seferleri ile bölgeye yardımların gelmeye devam etmesi beklenmektedir. İskenderun Körfezi, liman yatırımları ve altyapı açısından Türkiye'de son 20 yılda en fazla liman yatırımına sahip bölge olmuştur. Yüksek kapasite ve ekipmanlara sahip bu limanlar büyük gemilere hizmet vermek için yapılmıştır. Adana Yumurtalık Serbest Bölgesi'ndeki LimakPort, İsdemir, Atakas Port, Tosyalı, Yazıcı Limanı, Assan, Orhan Ekinci İskelesi, Gübretaş, MMK, Torosport Ceyhan, Sanko, EMBA ve Sönmez Çimento gibi limanlar tüm iskeleleriyle her türlü desteğe hazır bulunmaktadır.

İnsani yardım için deniz yolunun kullanılmasına en iyi örneklerden biri de Adana Karataş Kaymakamlığı ve Afet ve Acil Durum Başkanlığı'nın (AFAD) girişimiyle, büyük balıkçı teknelerinin, Karataş'taki balıkçı barınağından Hatay Samandağ'daki Çevlik balıkçı barınağına gıda ve su taşımalarıdır. Balıkçılarımız da bu anlamda tüm imkânlarını seferber etmiştir.

Hatay'ın Suriye sınırına yakın ilçe ve yerleşim yerlerine hızlı ve kesintisiz yardım için deniz yolunun önemi ortadadır. İlaveten Türk Sahil Güvenlik yetkilileri de bu gemileri karşılamak ve yardımlar ilgili kuruluşlar aracılığıyla insanlara ulaştırılmaktadır.

Son olarak, her sektöre olduğu gibi denizcilik sektörüne de etki eden yüzyılın en büyük felaketlerinden biri olarak değerlendirilen Büyük Anadolu Depreminin yaralarını sarmak elbette kolay olmayacaktır. Ülke olarak ve sektör olarak çıkarılması gereken pek çok ders söz konusu olmakla birlikte, adeta tek yürek olan Türk denizcilik sektörünün bu olumsuz günlerden güçlenerek çıkması ise en büyük beklentimizdir.

## KAYNAKÇA

<https://www.globaltrademag.com/turkey-earthquake-impact-on-ports-and-shipping/>

<https://www.hellenicshippingnews.com/turkeys-devastating-earthquake-may-disturb-global-shipping-experts/>

<https://allaboutshipping.co.uk/2023/02/10/ports-fulfill-their-duties-in-healing-the-earthquake-wounds/>



# AFET DÖNEMLERİNDE TOPLUMSAL PSİKOLOJİK SAĞLIK

*İnsan toplulukları, her dönemde ve her coğrafyada bazen doğal bazen de toplumsal afetlerle yüzleşmek zorunda kalıyor. Temel olarak bu afetlerde her ne kadar öncelik fiziksel güvenliğe veriliyor olsa da onunla birlikte psikolojik sağlık da takip edilmesi gereken öncelikli ihtiyaçlardan biri.*

Dr. Ayşe Sena Sezgin

**A**fet döneminde sadece afet bölgesinde olan kişilerin değil aynı zamanda şahit olarak, seyrederek veya afetle karşılaşan yakınlarının olması dolayısıyla ikinci dereceden afetten etkilenen kişilerin de psikolojik sağlığı için yapılması gerekenler önemlidir. Afetten hem birinci hem ikinci dereceden etkilenen kişiler için küçük veya büyük, gösterilecek bütün hassasiyetlerin ve yapılacak bütün uygulamaların bugünü olduğu kadar yarının psikolojik sağlığını etkilemede ciddi bir rol oynayacağı söylenebilir.

İnsan bir birey olarak, yalnızca kendiyile bir varlık olamaz, ancak bir bağlamın parçası olarak var olabilir. Onun için sadece bizim iyi olmamız, kendi hayatımızın yolunda gitmesi diye bir durum mümkün değildir. İçinde bulunduğumuz bağlam, yeterli bir iyi oluşa sahip değilse, kimse tam anlamıyla iyilik hâlini koruyamaz. Bu durumda her birey, kendi ihtiyaçları kadar, kendi güvenliği kadar, kendi psikolojik sağlığı kadar ötekini de korumak, kollamak zorundadır. Bunu, yalnızca pragmatik amaçlarla, doğrudan kendi iyiliği için yapmak ile ilkesel olarak ahlaki bir düzlemde yapmak bir spektrumun iki ucunu ifade edebilir. Bu spektrumun neresinden meseleye bakılırsa bakılsın, ötekinin iyi oluşunu kollamak bir mecburiyet sayılabilir.

Bütün bunlarla birlikte bir insanın sadece bireysel özellikleri bir bireyin kişiliğini oluşturmaz; içinde yetiştiği toplumun özellikleri de bir bireyin kişiliğinin inşasına katkıda bulunur. Bir afetle karşılaşıldığında milletimizin, topyekün bir gayretle, birlik içinde, bütün eksikleri kapatmak, yiyecek, içecek, giyecek, barınma gibi temel ihtiyaçları karşılayacak desteği bütün gücüyle

vermek için üstün bir gayret gösterip sorumluluk aldığına şahit oluyoruz. Böyle bir kolektif özelliğe sahip olduğumuzu görmek, psikolojik ihtiyaçları da aynı hassasiyetle gözeteceğimizin işareti sayılabilir.

Nasıl ki böyle hassas dönemlerde kendimizi düşünmekten ziyade toplumsal sorumluluğumuz ve toplumsal kişilik özelliklerimiz gereği birbirimizin fiziksel ihtiyaçlarını düşünüyorsak, toplumsal psikolojik sağlık için gerekli olan ihtiyaçları da kollayabiliriz. Bunun için günümüzde en yaygın kitlesel iletişim araçlarından biri olan sosyal medyayı, dijital iletişim unsurlarını doğru, ahlâkî, yerinde ve kararınca kullanmaya özen göstermek de önemli bir sorumluluğumuzdur.

İnsan onuru, bütün haber ve paylaşımlardan önemlidir. Sosyal medyayı, bu ilkeyi esas alarak ve hiç unutmuyarak kullanmak doğru olacaktır. Mesela, etiket kuramlarının gösterdiği gibi afetlerde etiketin yerleşmesi, afet bölgesindeki insanların çeşitli olumsuz algılar geliştirmesine yol açabilir. Bir paylaşım yapılırken zarar verici olup olmayacağı ve sonra da fayda sağlayıp sağlamayacağı düşünülerek hareket edilmelidir.

Deprem bölgesinde enkazda kalmış, kurtarılmayı bekleyen veya kurtarılmış insanların kurtarılmama anlarını, en mahrem görüntülerinin yayınlanmaması, yaygınlaştırılmaması gerekir. Bu görüntülerin gösterilen kişinin hayatında dijital ayak izi bırakacağı unutulmamalıdır. Bu paylaşımlar hem o ânı yaşayan kişiye hem de şahit olan, görüntüyü görenlere tekrar tekrar mağduriyeti hatırlatabilir, mağdur rolünü pekiştirebilir. Ökseleyici olacak bilgilerin paylaşılması bir zaruretse, görsel olmaksızın, duygusal müzikler eklenerek ajite hâle

1 Marmara Üniversitesi, İnsan ve Toplum Bilimleri Fakültesi, Psikoloji Bölümü



getirilmeden, sözel olarak ve kaynağı belirtilerek paylaşılması gerekir.

Bir insanın rızası dışında hayatına müdahale edilerek kamuya açık bir şekilde görüntüsünün paylaşılması, insan haklarına aykırıdır. Hangi niyetle olursa olsun bir insanın hayatı samimi rızası dışında kimseyle paylaşılmamalıdır. Bu durum, olayı yaşayanlarda, geçmişte benzer olaylar yaşamış olanlarda ve görseli gören kişilerde tetiklenmelere yol açabilir. Yaşananların atlatılmasına müsaade etmeyerek iyileşmeyi zorlaştırabilir. Bu tip paylaşımlar, toplumsal psikolojik sağlamlığa da zarar vermektedir.

Özellikle çocuklar gibi toplumun daha hassas unsurlarının kontrolsüzce paylaşılması onların araçsallaştırılmasına sebep olmaktadır. Bu şekilde çocukların güven duygusu zedelenir, kaygıları tetiklenir, istismar kolaylaşır.

Paylaşılan içeriğin güncel ve doğru olduğundan emin olmak, kritik önemi haizdir. Aksi hâlde bir dakikanın bile büyük değişiklikler oluşturabileceği böyle dönemlerde, istemeden vakit kaybına sebep olunabilir. Güncelliğini kaybetmiş çağrılar, karışıklığı önlemek adına silinmelidir.

Dezenformasyon ve bilgi kirliliği hem kriz yönetiminde hem de toplumun ve bireylerin psikolojik sağlığını korumada zorluklara neden olacaktır. Paylaşılan bilgilerin yaygınlaştırılması, eğer bu bilgi güvenilir bir kaynaktan gelmiyorsa, duyarlılığa hitap etmesi beklenirken duyarsızlaşma yaratabilir. Psikolojik ihtiyaçlarla gereğinden fazla paylaşım yapmak da yine duyarsızlaşmaya imkân tanyabilir.

Haberleri, resmî kurum ve kuruluşların, sivil toplum örgütlerinin açıklamalarından takip etmek elzemdir. Tek bir kaynağa bağlı kalmadan çeşitli kaynakları takip edebilmek de yanıltıcı yargılardan korunmamızı sağlayabilir. Sıcağı sıcağına yayılan bazı bilgilerin istemli ya da istemsizce yanıltıcı olabileceği unutulmamalıdır. Bütün bu hususlar dezenformasyon yaratacaktır. Hassas dönemlerde dezenformasyon önemli bir risk teşkil eder ve krize müdahaleyi zorlaştırır. Böyle bilgileri hemen paylaşmak yerine sabırla doğru kaynaklara ulaşmak gerekir.

Kaygı dengesinin bozulması doğru karar vermeyi engelleyeceği için kriz dönemlerinde kaygımızı düzenlemek için gayret etmeliyiz. Kaynağı bilinmeyen, taraflı olabilecek paylaşımlardan uzak durulmalıdır. Bu, toplumun kaygısını istemeden yükseltmeye ve yanlış kararlar verilmesine aracı olmamıza sebep olur.

Afet gibi kriz dönemlerinde hurafeler, yanlış inançlar, komplo teorileri hızla yayılma eğilimindedir. Kötüyü hâkim kılmamak, felaket tellallığı yapmamak, komplo teorilerini yaygınlaştırmamak önemli bir sorumluluktur. Ayrıca bu tip olumsuz yanlışlıklar, motivasyon düşürücü, önlem ve sorumluluktan kurtulmaya kapı aralayan bir rol oynar.

Hakaret, nefret söylemi, kutuplaşma, grup kayırmacılığı gibi motivasyonu düşüren, kitleleri galeyana getirebilecek, kötülüğü hâkim kılarak işi zorlaştıran tepkilerden uzak kalınmalıdır. Bunları okumak psikolojik sağlığımızı olumsuz etkileyeceği gibi aynı zamanda paylaşmak ve yaygınlaşmasına müsaade etmek de çevremize karşı duyduğumuz insanî sorumluluğumuz gereği doğru olmayacaktır.

Kullanılan anahtar kelimeler duygu yoğunluğuyla gereksiz yere, fazlaca kullanıldığında asıl dikkat çekmesi gereken çağrının gözden kaçmasına yol açabilir. Teyit edilmemiş, kesinleşmemiş bilgiler paylaşıp çoğaltılmamalıdır. Duygusal müziklerle düzenlenen ve romantize edilen videolar hem afeti yaşayanlara hem de duygusal bağ ile ona şahit olanlara zarar verebilir.

Afetten dolaylı olarak, ikinci dereceden etkilenen kişilerden yetişkinler, çocuklar, hassas yaşantıya ve özelliğe sahip olanlar gibi çeşitli grupların psikolojik ihtiyaçları için çeşitliliği kapsayıcı hususlar göz önünde bulundurulmalıdır.

Her insan biriciktir. Herkesin afeti yaşama şekli farklı olduğu gibi onu algılaması da birbirinden farklıdır. Bunu dikkate almak gerekir. Çocuklar için de bu, böyledir. Yine de çocuklar yetişkinlere göre nispeten hassas bir yapıda oldukları için onlara afetleri açıklarken, afet süreçlerinde bazı konularda dikkatli olunması gerekir. Çocukla konuşulabilen her şey çocuğun o konuyu duygusal, sosyal, bilişsel vs yönleriyle sağlıklı işleyebileceği bir düzleme



çekilebilir. Bilinmezliğini kaybeder. Bilinmezliği kaybодукça kaygı dengelenir. Böylelikle afet, bilinen bir şeye dönüşür ve bilinmesi kontrollülük hissini artırır. Afeti kontrol edemese de ona karşı davranışını, önlemini, duygusunu, ilişkisini kontrol edebilir bir hâl sağlar.

Çocuklar afet durumlarının en az kendisi kadar etraflarındaki insanların bu duruma karşı tepkilerinden de etkilenirler. Bunun için yetişkinler çocukların yanında konuştuklarına, eylemlerine, seyrettiklerine ve paylaştıklarına son derece dikkat etmelidir.

Afetlerde milletçe bir yas dönemi yaşanır. Konuya duyarlı herkes, elinden geldiğince yardım etmeye ve farkındalık oluşturmaya gayret eder. Herkes işin bir ucundan tutarak, dayanışma ruhuyla, bireyliğini ön plana çıkararak değil toplumun bir parçası olduğunu hissederek sorumluluğunu yerine getirmeye, dayanışma, yardımlaşma faaliyetlerine katılmaya çalışır. Bu duyguyla hareket etmek, her yaşta insan için bireysel olarak sağaltımayardımcı olur ve toplumsal olarak da çok kıymetlidir. Bu birlik görüntülerinin paylaşılmasında hiçbir mahzur olmaz. Ancak bunun bireysel reklama dönüştürülmesi dayanışma bilincine zarar verir.

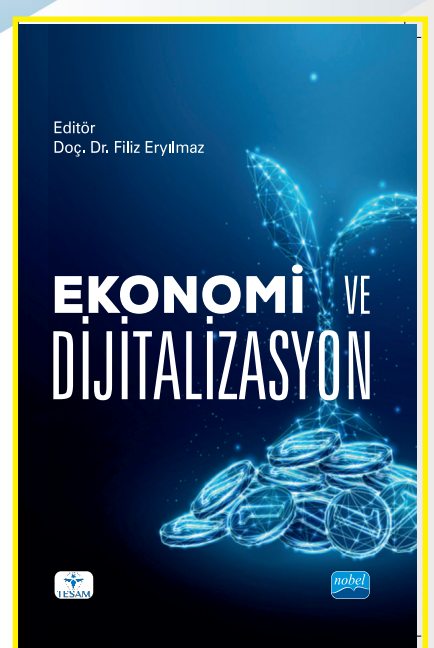
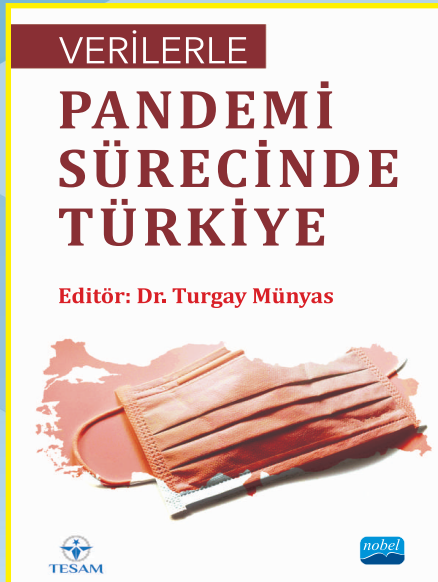
Toplumsal bir bilinç oluşturmak için her bir insana sorumluluklar düşer. Özellikle dayanışma

bilincinin, diğerkâmlık gibi duyguların geliştirilmesi, insanî değerlerle ilgili taviz verilmeyerek yaşanabilmesi, afet dönemlerinin uzun vadede katkı sunacağı yönlerden sayılabilir. Ancak bunun sağlanabilmesi için dayanışma, yardımlaşma görüntülerinin sosyal medyada bir araç hâline getirilmemesi, bireysel reklam ve kazanç hâline dönüştürülmemesi, sağ elin verdiği sol elin duymaması kültürel olduğu kadar insanî ve toplum psikolojik sağlığını koruyan önemli bir sorumluluktur. Bunu sağlayabilmek için bir bütünün parçası olma bilinciyle hareket edilmesi gerekir. Yapılan yardımlar dayanışma bilincini sağlarken ikincil kazanca dönüşürse asıl amaç yolundan sapar. Yapılan yardımın karşılığı, bireysel veya kurumsal reklam olursa toplumun temelinde yer alan güven duygusu zedelenebileceği gibi hiyerarşik bir yapı geliştirilmesi için zemin hazırlanmış olur. Bu durum, afetten birinci dereceden etkilenen kişilerin tekrar tekrar zorlanmasına sebep olur.

Bireysel ve toplumsal psikolojik sağlığı korumak ve geliştirmek için afet dönemlerinde ve sonrasında, mümkün olduğunca birlik bilincini geliştirmek, afet sürecinin neresinde olursak olalım üstümüze düşen sorumluluğun farkında olmak ve sonrasında öz muhasebe yapmak yararlı olacaktır.



# TESAM YAYINLARI



# n11'deki mağazanı aldostum.com'a ücretsiz taşı

**n11 entegrasyonumuz sayesinde**  
Tek tıkla bütün ürünlerinizi yükleyin  
Otomatik stok güncelleme  
Otomatik fiyat güncelleme

**5%**  
Komisyon  
Oranı

Elektronik  
grubu için  
**3%**  
Komisyon  
Oranı

Daha detaylı bilgi için **0(216) 335 0 335** nolu numaradan destek alabilirsiniz. Kampanya 28 ŞubatTarihine kadar geçerlidir.

**PAYTR** Güvenli Sanal POS Hizmeti ile Ödeme Güvenliğinizi Sağlar.

**aldostum**.com

**YARINI BİLEMEYİZ...  
SEVİYORSAN  
SİGORTALAT**

**%30'a  
VARAN  
İNDİRİM**

- ✓ TRAFİK
- ✓ KASKO
- ✓ SAĞLIK



☎ 0(216) 576 2 576  
0(541) 213 58 06  
🌐 [www.happysigorta.com](http://www.happysigorta.com)

Küçükbakkalköy Mh.  
Şerifali Cd. N:7-9 D:2  
Ataşehir/ İSTANBUL

**Happi**  
Life Sigorta

# Batu Zeytinyağları



[www.batugida.com.tr](http://www.batugida.com.tr)

[www.batuzeytinyaglari.com](http://www.batuzeytinyaglari.com)



Telefonla Sipariş alınır!

☎ 0(531) 458 59 64